



รายงานผล

การติดตามและประเมินผลแผนพัฒนาท้องถิ่นสี่ปี (พ.ศ.๒๕๖๑-๒๕๖๔)
ของเทศบาลตำบลควนศรี
อำเภอบ้านนาสาร จังหวัดสุราษฎร์ธานี

ประจำปีงบประมาณ พ.ศ.๒๕๖๑

รอบเดือนเมษายน ๒๕๖๑

(ระหว่างเดือนตุลาคม พ.ศ.๒๕๖๐ ถึง มีนาคม พ.ศ.๒๕๖๑)

งานนโยบายและแผน
สำนักปลัดเทศบาลตำบลควนศรี
โทร. ๐ ๗๗๒๖๗ ๐๔๙

คำนำ

ตามระเบียบกระทรวงมหาดไทยว่าด้วยการจัดทำแผนพัฒนาขององค์กรปกครองส่วนท้องถิ่น พ.ศ.๒๕๔๘ และที่แก้ไขเพิ่มเติม (ฉบับที่ ๒) พ.ศ.๒๕๕๙ หมวดที่ ๖ ได้กำหนดให้มีคณะกรรมการติดตามและประเมินผลแผนพัฒนาท้องถิ่น เพื่อดำเนินการติดตามและประเมินผลแผนพัฒนาท้องถิ่น โดยกำหนดแนวทางและวิธีการติดตามและประเมินผลแผนพัฒนาท้องถิ่น ดำเนินการติดตามและประเมินผลแผน และรายงานผลพร้อมความเห็นและข้อเสนอแนะซึ่งได้จากการติดตามและประเมินผลต่อนายกเทศมนตรี เพื่อให้นายกเทศมนตรีเสนอต่อสภาท้องถิ่น อย่างน้อยปีละ ๒ ครั้ง ภายในเดือนเมษายนและเดือนตุลาคมของทุกปี

คณะกรรมการติดตามและประเมินผลแผนพัฒนาเทศบาลตำบลควนศรี ได้มีการติดตามและประเมินผลแผนพัฒนาเทศบาลตำบลควนศรี ประจำปีงบประมาณ พ.ศ.๒๕๖๑ รอบเดือนเมษายน ๒๕๖๑ (ผลการดำเนินงานตั้งแต่เดือนตุลาคม พ.ศ.๒๕๖๐- เดือนมีนาคม พ.ศ.๒๕๖๑) ซึ่งประกอบด้วย การติดตามผลการดำเนินงานโครงการ กิจกรรมตามแผนพัฒนาท้องถิ่นสี่ปี (พ.ศ.๒๕๖๑-๒๕๖๔) และตามยุทธศาสตร์การพัฒนา โดยการบันทึกข้อมูลในระบบสารสนเทศการจัดการเพื่อการวางแผนและติดตามประเมินผล การใช้จ่ายงบประมาณของเทศบาลตำบลควนศรี (ระบบ E-Plan) และแผนการดำเนินงานประจำปีงบประมาณ พ.ศ.๒๕๖๑ เป็นเครื่องมือในการติดตาม พร้อมทั้งนำเสนอความคิดเห็นและข้อเสนอแนะที่เป็นประโยชน์ต่อการพัฒนาท้องถิ่น เพื่อเป็นแนวทางปรับปรุงให้นโยบายสามารถดำเนินได้บรรลุเป้าหมายและมีประสิทธิผลและเพื่อให้เกิดประโยชน์สูงสุดแก่ประชาชนในตำบลควนศรี

นายธีระ โพธิ์เพชร

นายกเทศมนตรีตำบลควนศรี

สารบัญ

เรื่อง	หน้า
ส่วนที่ ๑ บทนำ	
-ความสำคัญของการติดตามและประเมินผล	๑
-วัตถุประสงค์ของการติดตามและประเมินผล	๒
-ขั้นตอนการติดตามและประเมินผล	๒
-เครื่องมือการติดตามและประเมินผล	๕
-ประโยชน์ของการติดตามและประเมินผล	๘
ส่วนที่ ๒ การติดตามและประเมินผล	
-สรุปผลการติดตามและประเมินผล ปีงบประมาณ พ.ศ.๒๕๕๓-๒๕๖๐	๑๐
-การติดตามและประเมินผลยุทธศาสตร์ ปีงบประมาณ พ.ศ.๒๕๖๑	๑๓
-การติดตามและประเมินผลโครงการ ปีงบประมาณ พ.ศ.๒๕๖๑	๒๕
ส่วนที่ ๓ ผลการวิเคราะห์การติดตามและประเมินผลแผนพัฒนา	
-ผลการพิจารณาติดตามและประเมินผลยุทธศาสตร์เพื่อความสอดคล้อง แผนพัฒนาท้องถิ่นสี่ปี	๓๙
-ผลการพิจารณาการติดตามและประเมินผลโครงการเพื่อความสอดคล้อง แผนพัฒนาท้องถิ่นสี่ปี	๔๓
ส่วนที่ ๔ สรุปผล ปัญหาอุปสรรคและข้อเสนอแนะ	
-ปัญหา และอุปสรรคในการปฏิบัติงาน	๕๓
-ข้อเสนอแนะ	๕๓

ส่วนที่ ๑ บทนำ

๑. ความสำคัญของการติดตามและประเมินผล

การติดตาม (Monitoring) และ การประเมิน (Evaluation) เป็นกระบวนการที่แตกต่างกันมีจุดหมายไม่เหมือนกัน แต่กระบวนการทั้งสองมีความเกี่ยวข้องสัมพันธ์กัน และเมื่อนำแนวคิดและหลักการติดตามและประเมินผล (Monitoring and Evaluation) มาประสานใช้ด้วยกันอย่างเหมาะสม จะช่วยให้ผู้บริหารท้องถิ่น ข้าราชการ พนักงานเทศบาล พนักงานจ้าง สมาชิกสภา สามารถกำกับดูแล ทบทวน และพัฒนางาน พัฒนาท้องถิ่น ตามแผนงาน โครงการ ได้อย่างมีประสิทธิภาพและประสิทธิผล การติดตามและประเมินผลแผนพัฒนาท้องถิ่นสี่ปีของเทศบาลตำบลควนศรี จึงเป็นการติดตามผลที่ให้ความสำคัญ ดังนี้

๑. ผลการปฏิบัติงานของผู้รับผิดชอบแต่ละแผนงาน โครงการเพื่อการพัฒนาเทศบาลตำบลควนศรี หรือกิจกรรมต่าง ๆ ที่ดำเนินการหรือไม่ได้ดำเนินการตามแผนพัฒนาท้องถิ่นที่ได้กำหนดไว้หรือไม่ รวมทั้งงบประมาณในการดำเนินงาน

๒. ผลการใช้ปัจจัยหรือทรัพยากรต่าง ๆ ในการพัฒนาเทศบาลตำบลควนศรี ตรวจสอบดูว่าแผนงาน โครงการเพื่อการพัฒนาได้รับปัจจัยหรือทรัพยากรทั้งด้านปริมาณ และคุณภาพตามระยะเวลาที่กำหนดไว้หรือไม่อย่างไร

๓. ผลการดำเนินงาน ตรวจสอบดูว่าได้ผลตรงตามเป้าหมายที่กำหนดไว้หรือไม่เพียงใด มีปัญหาอุปสรรคอะไรบ้าง ทั้งในด้านการจัดทำแผนพัฒนาท้องถิ่น การดำเนินการตามแผนงานและโครงการเพื่อการพัฒนาท้องถิ่น และขั้นตอนต่าง ๆ ในการดำเนินการตามโครงการเพื่อการพัฒนาท้องถิ่น

๔. ความสำคัญของการติดตามและประเมินผลเป็นเครื่องมือสำคัญในการทดสอบผลการดำเนินงานตามภารกิจของเทศบาลตำบลควนศรี ว่าดำเนินการได้ตามเป้าหมายที่กำหนดไว้หรือไม่ ทำให้ทราบและกำหนดทิศทางการพัฒนาได้อย่างเป็นรูปธรรมและเกิดความชัดเจนที่จะทำให้ทราบถึงจุดแข็ง (strengths) จุดอ่อน (weaknesses) โอกาส (opportunities) ปัญหาหรืออุปสรรค (threats) ของแผนพัฒนาท้องถิ่นสี่ปี (พ.ศ. ๒๕๖๑-๒๕๖๔) โครงการ กิจกรรมต่าง ๆ ซึ่งอาจเกิดจากผู้บริหารท้องถิ่น สมาชิกสภาท้องถิ่น ปลัด/รองปลัดองค์กรปกครองส่วนท้องถิ่น ผู้บริหารระดับหัวหน้าสำนัก/ผู้อำนวยการกอง บุคลากรของเทศบาลตำบลควนศรี สภาพพื้นที่และผู้มีส่วนเกี่ยวข้องเพื่อนำไปสู่การปรับปรุงแผนงาน โครงการพัฒนาให้เกิดความสอดคล้องกับสภาพพื้นแวดล้อมในสังคมภายใต้ความต้องการและความพึงพอใจของประชาชนตำบลควนศรี

บทสรุปของความสำคัญก็คือ ในการไปสู่การวางแผนการพัฒนาในปีต่อ ๆ ไป เพื่อให้เกิดผลสัมฤทธิ์เชิงคุณค่าในกิจการสาธารณะมากที่สุดและเมื่อพบจุดแข็งก็ต้องเร่งรีบดำเนินการและจะต้องมีความสุขุมรอบคอบในการดำเนินการ ขยายโครงการงานต่าง ๆ ที่เป็นจุดแข็งและพึงรอโอกาสในการเสริมสร้างให้เกิดจุดแข็งนี้ และเมื่อพบปัญหาและอุปสรรคก็ต้องตั้งรับให้มั่น รอโอกาสที่จะดำเนินการและตั้งมั่นอย่างสุขุมรอบคอบพยายามลดถอยสิ่งที่เป็นปัญหาและอุปสรรค เมื่อพบจุดอ่อนต้องหยุดและถดถอยปัญหาหลงให้ได้ ดำเนินการปรับปรุงให้ดีขึ้นตั้งรับให้มั่นเพื่อรอโอกาสและสุดท้ายเมื่อมีโอกาสก็ต้องใช้

พันธมิตรหรือผู้มีส่วนได้เสียในเทศบาลตำบลควนศรี ให้เกิดประโยชน์เพื่อดำเนินการขยายแผน โครงการ งานต่าง ๆ พร้อมการปรับปรุงและเร่งรัดดำเนินการ สิ่งเหล่านี้จะถูกค้นพบเพื่อให้เกิดการพัฒนาเทศบาล ตำบลควนศรี โดยการติดตามและประเมินผลซึ่งส่งผลให้เกิดกระบวนการพัฒนาอย่างเข้มแข็งและมีความ ยั่งยืน เป็นไปตามเป้าหมายประสงค์ที่ตั้งไว้ได้อย่างดีเยี่ยม

๒. วัตถุประสงค์ของการติดตามและประเมินผล

การติดตามและประเมินผลแผนพัฒนาท้องถิ่นสี่ปีมุ่งค้นหาแผนงาน โครงการที่ได้ดำเนินการไป แล้วว่าสิ่งใดควรดำเนินการต่อไปตามวัตถุประสงค์ของแผนงาน โครงการ หรือศึกษาระหว่างดำเนินการตาม โครงการเพื่อการพัฒนาท้องถิ่นนั้นว่ามีปัญหาใด ควรปรับปรุงเพื่อการบรรลุเป้าหมาย ติดตามและ ประเมินผลแผนงาน โครงการเพื่อการพัฒนาท้องถิ่นที่ไม่ได้ดำเนินการเป็นเพราะเหตุใด เกิดปัญหาจากเรื่อง ใด จึงได้กำหนดเป็นวัตถุประสงค์ได้ดังนี้

๑. เพื่อเป็นเครื่องมือในการบริหารราชการท้องถิ่นของเทศบาลตำบลควนศรี ซึ่งจะช่วย ตอบสนองภารกิจตามอำนาจหน้าที่ของหน่วยงาน รวมทั้งปรับปรุงการปฏิบัติงานให้ดีขึ้น มีประสิทธิภาพ และประสิทธิผล

๒. เพื่อให้ทราบความก้าวหน้าการดำเนินงานตามระยะเวลาและเป้าหมายที่กำหนดไว้ สภาพผล การดำเนินงาน ตลอดจนปัญหา อุปสรรคในการพัฒนาท้องถิ่นตามภารกิจที่ได้กำหนดไว้

๓. เพื่อเป็นข้อมูลสำหรับเร่งรัด ปรับปรุง แก้ไข ขอบกพร่องของการดำเนินงาน โครงการ การยกเลิกโครงการที่ไม่เหมาะสมหรือหมดความจำเป็นของเทศบาลตำบลควนศรี

๔. เพื่อทราบถึงสถานการณ์การบริหารการใช้จ่ายงบประมาณของเทศบาลตำบลควนศรี

๕. เพื่อสร้างความรับผิดชอบของผู้บริหารท้องถิ่น ปลัด ผู้บริหารระดับสำนัก/กองทุกระดับของ เทศบาลตำบลควนศรี ที่จะต้องผลักดันให้การดำเนินการตามแผนงาน โครงการต่าง ๆ เป็นไปอย่างมี ประสิทธิภาพ บรรลุวัตถุประสงค์กับให้เกิดประโยชน์กับผู้มีส่วนได้เสีย ผู้มีส่วนเกี่ยวข้อง ประชาชนในตำบล ควนศรี หรือสังคมส่วนรวมมากที่สุด

๖. เพื่อติดตามและประเมินผลการดำเนินงานตามตัวชี้วัดร้อยละความสำเร็จของปฏิบัติงานตาม แผนงาน/โครงการของสำนัก/กอง/ฝ่ายต่าง ๆ ในปีงบประมาณ พ.ศ. ๒๕๖๑

๓. ขั้นตอนการติดตามและประเมินผล

ระเบียบกระทรวงมหาดไทยว่าด้วยการจัดทำแผนพัฒนาขององค์กรปกครองส่วนท้องถิ่น พ.ศ. ๒๕๔๘ และแก้ไขเพิ่มเติม (ฉบับที่ ๒) พ.ศ. ๒๕๕๙ ข้อ ๒๙ กำหนดว่า คณะกรรมการติดตามและประเมินผล แผนพัฒนาท้องถิ่น มีอำนาจหน้าที่ ดังนี้ (๑) กำหนดแนวทาง วิธีการในการติดตามและประเมินผลแผนพัฒนา (๒) ดำเนินการติดตามและประเมินผลแผนพัฒนา (๓) รายงานผลและเสนอความเห็นซึ่งได้จากการติดตาม และประเมินผลแผนพัฒนาต่อนายกเทศมนตรีตำบลควนศรี เพื่อให้นายกเทศมนตรีตำบลควนศรีเสนอต่อ สภาเทศบาลตำบลควนศรี และคณะกรรมการพัฒนาเทศบาลตำบลควนศรี พร้อมทั้งประกาศผลการติดตาม และประเมินผลแผนพัฒนาให้ประชาชนในท้องถิ่นทราบในที่เปิดเผยภายในสิบห้าวันนับแต่วันรายงานผลและ

เสนอความเห็นดังกล่าวและต้องปิดประกาศไว้เป็นระยะเวลาไม่น้อยกว่าสามสิบวันโดยอย่างน้อยปีละสอง ครั้งภายในเดือนเมษายนและภายในเดือนตุลาคมของทุกปี (๔) แต่งตั้งคณะกรรมการหรือคณะทำงานเพื่อ ช่วยปฏิบัติงานตามที่เห็นสมควร

๑. การดำเนินการติดตามและประเมินผล

คณะกรรมการติดตามและประเมินผลแผนพัฒนาท้องถิ่น มีจำนวน ๑๑ คน ประกอบด้วย

- ๑) สมาชิกสภาท้องถิ่นที่สภาท้องถิ่นคัดเลือก จำนวน ๓ คน
- ๒) ผู้แทนประชาคมท้องถิ่นที่ประชาคมท้องถิ่นคัดเลือก จำนวน ๒ คน
- ๓) ผู้แทนหน่วยงานที่เกี่ยวข้องที่ผู้บริหารท้องถิ่นคัดเลือก จำนวน ๒ คน
- ๔) หัวหน้าส่วนการบริหารที่คัดเลือกกันเอง จำนวน ๒ คน
- ๕) ผู้ทรงคุณวุฒิที่ผู้บริหารท้องถิ่นคัดเลือก จำนวน ๒ คน

คณะกรรมการติดตามและประเมินผลแผนพัฒนาท้องถิ่นของเทศบาลตำบลควนศรี ต้อง ดำเนินการให้การติดตามและประเมินผลแผนพัฒนาท้องถิ่นบรรลุวัตถุประสงค์ตามแผนพัฒนาท้องถิ่นสี่ปี ดังนี้

๑. ประชุมเพื่อกำหนดกรอบแนวทาง และวิธีการติดตามและประเมินผลแผนพัฒนาท้องถิ่น สี่ปีโดยการกำหนดกรอบ แนวทาง วิธีการ และห้วงเวลาให้เหมาะสม

๒. ดำเนินการติดตามและประเมินพัฒนาท้องถิ่นสี่ปีตามกรอบแนวทาง วิธีการ และห้วงเวลา ที่กำหนด โดยสามารถติดตามและประเมินผลได้ตลอดระยะเวลา

๓. รายงานผลและเสนอความเห็นซึ่งได้จากการติดตามและประเมินผลแผนพัฒนาท้องถิ่นสี่ปี ต่อนายกเทศมนตรีตำบลควนศรี เพื่อดำเนินการต่อไป

๒. การกำหนดแนวทางและวิธีการ

คณะกรรมการติดตามและประเมินผลแผนพัฒนาของเทศบาลตำบลควนศรี ได้กำหนดการ แบ่งขั้นตอนเพื่อเป็นการกำหนดแนวทางและวิธีการสำหรับการติดตามและประเมินผลแผนพัฒนาของ เทศบาลตำบลควนศรี ดังนี้

๒.๑ การกำหนดวัตถุประสงค์และขอบเขตการติดตามและประเมินผล การติดตาม ยุทธศาสตร์และโครงการเพื่อการพัฒนาท้องถิ่น จะเริ่มดำเนินการศึกษาและรวบรวมข้อมูลของโครงการที่จะ ติดตามว่ามีวัตถุประสงค์หลักอะไร มีการกำหนดการติดตามและประเมินผลไว้หรือไม่ (ซึ่งดูได้จากการ กำหนดตัวชี้วัด : KPI) ถ้ากำหนดไว้แล้วมีความชัดเจนเพียงใด ใครเป็นผู้รับผิดชอบ ใครเป็นผู้ใช้ผลการติดตาม เป็นต้น จากนั้นศึกษาว่าผู้ใช้ผล การนำผลไปใช้ประโยชน์อย่างไร เมื่อใด ข้อมูลหลัก ๆ ที่ต้องการคืออะไร ต้องการให้รายงานผลอย่างไร มีข้อเสนอแนะในการติดตามผลอย่างไร ซึ่งการศึกษาดังกล่าวอาจใช้วิธี สัมภาษณ์และ/หรือสังเกตแล้วนำผลที่ได้มากำหนดเป็นวัตถุประสงค์และขอบเขตในการติดตาม

๒.๒ วางแผนติดตามและประเมินผล จะนำวัตถุประสงค์และขอบเขตในการติดตามงานจาก ข้อ ๒.๑ มาวิเคราะห์ แล้วเขียนรายละเอียด ซึ่งประกอบด้วย ประเด็นหลัก ๆ คือ วัตถุประสงค์การติดตาม แหล่งข้อมูล เวลาที่เก็บข้อมูล วิธีการเก็บรวบรวมข้อมูล และวิธีการวิเคราะห์ข้อมูล จากนั้นสร้างเครื่องมือซึ่ง ส่วนใหญ่จะเป็นแบบสัมภาษณ์หรือแบบสอบถาม กำหนดการทดลองและปรับปรุงเครื่องมือ

๒.๓ ดำเนินการหรือปฏิบัติตามแผนพัฒนาท้องถิ่น เป็นการดำเนินการตามวัตถุประสงค์และขั้นตอนที่ได้กำหนดไว้ ซึ่งสิ่งสำคัญที่ต้องการในขั้นนี้ คือ ข้อมูลจากแหล่งต่าง ๆ ดังนั้น แม้จะวางแผนพัฒนาท้องถิ่นไว้ดีและได้ข้อมูลที่มีคุณภาพเพียงใดก็ตาม แต่ถ้าในเชิงปริมาณได้น้อยก็ต้องติดตามเพิ่มจนกว่าจะได้ครบขั้นต่ำตามที่กำหนดไว้ตามแผนพัฒนาท้องถิ่น

๒.๔ การวิเคราะห์ข้อมูล เป็นการวิเคราะห์ตามวัตถุประสงค์ของการติดตามที่กำหนดไว้ แต่ละโครงการตามตัวชี้วัดที่กำหนดไว้ โดยอาจใช้วิธีการทางสถิติพื้นฐาน เช่น การแจกแจง ค่าร้อยละ ค่าเฉลี่ย ค่าเบี่ยงเบนมาตรฐาน จำนวน เป็นต้น หรืออาจใช้การวิเคราะห์แบบ Matrix การพรรณนาเปรียบเทียบ การเขียน Flow Chart การแสดงแผนภูมิแกนต์ (Gantt Chart) หรืออาจใช้หลาย ๆ วิธีประกอบกันตามความเหมาะสมของพื้นที่

๒.๕ รายงานตามแบบแผนพัฒนาท้องถิ่นเป็นการรายงานให้ผู้เกี่ยวข้องทราบโดยรายงานตามแบบที่กำหนดไว้ตามแผนพัฒนาท้องถิ่น ทั้งนี้ การรายงานผลการติดตามแผนงาน โครงการหนึ่ง ๆ อาจมีหลายลักษณะก็ได้ตามความเหมาะสมของเทศบาลตำบลควนศรี ในการรายงานผลการติดตามโครงการอาจเขียนเป็นรายงานเชิงเทคนิคซึ่งประกอบด้วยก็ได้ ความเป็นมาของโครงการที่จะติดตามโดยสรุปวัตถุประสงค์ และประโยชน์ที่คาดว่าจะได้รับจากการติดตาม ซึ่งจะปรากฏในส่วนที่ ๒ และส่วนที่ ๓

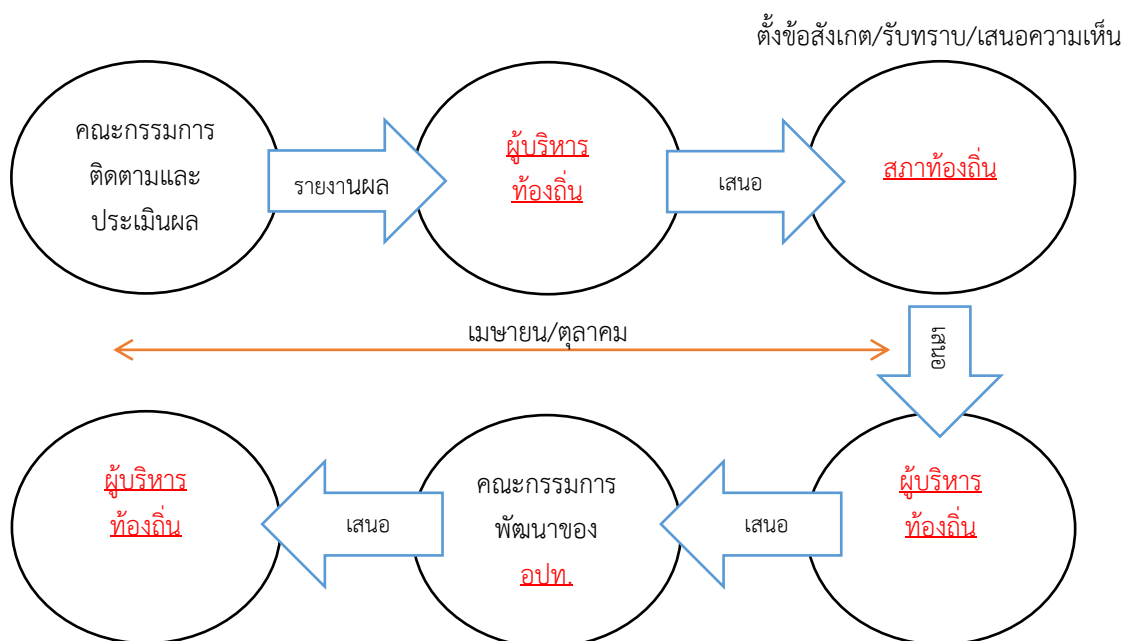
๒.๖ รายงานผล คณะกรรมการติดตามและประเมินผลแผนพัฒนาท้องถิ่น รายงานผลและเสนอความเห็นซึ่งได้จากการติดตามและประเมินผลแผนพัฒนาของเทศบาลตำบลควนศรีต่อนายกเทศมนตรีตำบลควนศรี เพื่อให้นายกเทศมนตรีตำบลควนศรี เสนอต่อสภาเทศบาลตำบลควนศรีและคณะกรรมการพัฒนาท้องถิ่นของเทศบาลตำบลควนศรี โดยอย่างน้อยปีละสองครั้งภายในเดือนเมษายนและภายในเดือนตุลาคมของทุกปี

๒.๗ การวินิจฉัยสั่งการ การนำเสนอเพื่อให้เกิดการเปลี่ยนแปลง ปรับปรุง แก้ไขที่ดี หลังจากคณะกรรมการติดตามและประเมินผลแผนพัฒนาของเทศบาลตำบลควนศรี หรือผู้เกี่ยวข้องหรือผู้มีอำนาจในสำนัก กอง ฝ่ายต่าง ๆ ได้รับรายงานสรุปแล้วจะวินิจฉัย/สั่งการ เพื่อแก้ไขปัญหาที่ได้จากรายงานสรุปซึ่งอาจกระทำโดยตรงหรือเสนอรายงานตามสายบังคับบัญชาก็ได้ตามความเหมาะสมต่อนายกเทศมนตรีตำบลควนศรี

๓. การรายงานผล

คณะกรรมการติดตามและประเมินผลแผนพัฒนาของเทศบาลตำบลควนศรี มีอำนาจหน้าที่ในการรายงานผลและเสนอความเห็นซึ่งได้จากการติดตามและประเมินผลแผนพัฒนาต่อนายกเทศมนตรีตำบลควนศรี เพื่อให้นายกเทศมนตรีตำบลควนศรีเสนอต่อสภาเทศบาลตำบลควนศรีและคณะกรรมการพัฒนาขององค์กรปกครองส่วนท้องถิ่นโดยอย่างน้อยปีละสองครั้งภายในเดือนเมษายนและภายในเดือนตุลาคมของทุกปี

ขั้นตอนการรายงานผล



ประกาศผลการติดตามและประเมินผล แผนพัฒนาให้ประชาชนในตำบลทราบในที่เปิดเผยภายในสิบห้าวัน นับแต่วันรายงานผลและเสนอความเห็นดังกล่าวและต้องปิดประกาศไว้เป็นระยะเวลาไม่น้อยกว่าสามสิบวัน

ตั้งข้อสังเกต/รับทราบ/เสนอความเห็น

๔. เครื่องมือการติดตามและประเมินผล

เครื่องมือการติดตามและประเมินผลแผนพัฒนาท้องถิ่น (Monitoring and evaluation tools for local development plans) เป็นสิ่งของ วัสดุ อุปกรณ์หรือเทคนิควิธีการที่คณะกรรมการติดตามและประเมินผลแผนพัฒนาเทศบาลตำบลควนศรี ใช้ในการเก็บข้อมูลการติดตามผลรวมทั้งโดยการพิจารณาเลือกใช้เครื่องมือและเทคนิควิธีการที่คณะกรรมการติดตามและประเมินผลเทศบาลตำบลควนศรี ได้คิดสร้างไว้เพื่อใช้ในการติดตามและประเมินผล เช่น แบบสอบถามวัดทัศนคติ มาตรการส่วนประมาณค่า และวิธีการ เป็นต้น และหรือโดยการสร้างเครื่องมือการติดตามและประเมินผลแผนพัฒนาท้องถิ่นได้แก่แบบสอบถาม (Questionnaires) แบบสัมภาษณ์ (Interview) และแบบสังเกตการณ์ (Observation) เป็นต้น โดยอาศัยสภาพพื้นที่ทั่วไป อำนาจหน้าที่ ภารกิจของเทศบาลตำบลควนศรี รวมถึงผู้มีส่วนได้เสียในท้องถิ่นรวมทั้งเกณฑ์มาตรฐาน แบบต่าง ๆ ที่ได้กำหนดขึ้นหรือการนำไปทดลองใช้เพื่อปรับปรุงแก้ไขแล้ว จึงนำเครื่องมือการติดตามและประเมินผลแผนพัฒนาท้องถิ่นไปใช้ในการปฏิบัติงานจริงหรือภาคสนาม ดำเนินการสำรวจและเก็บข้อมูล วิเคราะห์ข้อมูล สรุปข้อมูลที่เป็นจริงต่อไป

๑. กรอบและแนวทางในการติดตามและประเมินผล

คณะกรรมการติดตามและประเมินผลแผนพัฒนาท้องถิ่นของเทศบาลตำบลควนศรี กำหนดกรอบและแนวทางในการติดตามและประเมินผล ดังนี้

๑.๑ กำหนดกรอบเวลา (Time & Time Frame) โดยกำหนดกรอบระยะเวลา ดังนี้

๑) ประชุมคณะกรรมการติดตามและประเมินผลแผนพัฒนาท้องถิ่นของเทศบาลตำบลควนศรี อย่างน้อยปีละ ๒ ครั้ง

๒) สรุปผลการติดตามและประเมินผลทุกกรอบ ๖ เดือน และสรุปภาพรวมของ ๖ เดือนที่ผ่านมาทุกครั้ง

๓) รายงานผลและเสนอความเห็นซึ่งได้จากการติดตามและประเมินผลแผนพัฒนาต่อนายกเทศมนตรีตำบลควนศรี ภายในเดือนเมษายน และภายในเดือนตุลาคม เพื่อให้ผู้บริหารท้องถิ่นเสนอสภาเทศบาลตำบลควนศรี ภายในระยะเวลาที่กำหนด

๑.๒ ความสอดคล้อง (Relevance) เป็นความสอดคล้องของยุทธศาสตร์ แผนงาน โครงการ (หรือผลผลิต) ที่ได้กำหนดขึ้นมีความสอดคล้องและนำไปกำหนดเป็นวิสัยทัศน์ของเทศบาลตำบลควนศรี

๑.๓ ความเพียงพอ (Adequacy) กำหนดทรัพยากรสำหรับการดำเนินการติดตามและประเมินผลประกอบด้วยคน เงิน วัสดุ อุปกรณ์ เครื่องมือในการปฏิบัติงานตามศักยภาพโดยนำเครื่องมือที่มีอยู่จริงในเทศบาลตำบลควนศรีมาปฏิบัติงาน

๑.๔ ความก้าวหน้า (Progress) กรอบของความก้าวหน้าแผนงาน โครงการต่าง ๆ จะวัดจากรายการที่เป็นโครงการในรอบ ๔ ปี วัดได้จากช่องปีงบประมาณและที่ผ่านมา โครงการที่ต่อเนื่องจากปีงบประมาณที่ผ่านมา

๑.๕ ประสิทธิภาพ (Efficiency) เป็นการติดตามและประเมินผลความสัมพันธ์กันระหว่างผลผลิตหรือผลที่ได้รับจริงกับทรัพยากรที่ถูกใช้ไปในการพัฒนาท้องถิ่นขององค์กรปกครองส่วนท้องถิ่นซึ่งสามารถวัดได้ในเชิงปริมาณ ขนาด ความจุ พื้นที่ จำนวน ระยะเวลา เป็นต้น

๑.๖ ประสิทธิผล (Effectiveness) เป็นผลที่ได้จากประสิทธิภาพทำให้เกิดผลลัพธ์และผลผลิต (Outcome and Output) ซึ่งสามารถวัดได้ในเชิงปริมาณและเชิงคุณภาพหรือวัดได้เฉพาะเชิงคุณภาพ ซึ่งวัดเป็นความพึงพอใจหรือสิ่งที่ประชาชนชื่นชอบหรือการมีความสุข เป็นต้น

กำหนดแนวทางการวิเคราะห์สภาพแวดล้อมการติดตามและประเมินผลมีความจำเป็นที่จะต้องวิเคราะห์สภาพแวดล้อมของเทศบาลตำบลควนศรี ทั้งในระดับหมู่บ้านและระดับตำบล และอาจรวมถึงอำเภอและจังหวัดด้วย เพราะมีความสัมพันธ์และปฏิสัมพันธ์ในเชิงการพัฒนาท้องถิ่นแบบองค์รวมของจังหวัดเดียวกัน

๒. ระเบียบ วิธีในการติดตามและประเมินผล

คณะกรรมการติดตามและประเมินผลแผนพัฒนาท้องถิ่นของเทศบาลตำบลควนศรี กำหนดระเบียบ วิธีในการติดตามและประเมินผล ดังนี้

๒.๑ ระเบียบในการติดตามและประเมินผลแผนพัฒนา ระเบียบวิธีในการติดตามและประเมินผลมีองค์ประกอบใหญ่ ๆ ที่สำคัญ ๓ ประการ คือ

- ๑) ผู้เข้าร่วมติดตามและประเมินผล
- ๒) เครื่องมือ
- ๓) กรรมวิธีหรือวิธีการต่าง ๆ

๒.๒ วิธีในการติดตามและประเมินผลแผนพัฒนา

๑) การออกแบบการติดตามและประเมินผล การออกแบบเพื่อการติดตามและประเมินผลแผนพัฒนามีเป้าหมายเพื่อมุ่งตอบปัญหาการติดตามและประเมินผลได้อย่างตรงประเด็น อธิบายหรือควบคุมความผันแปรของโครงการเพื่อการพัฒนาท้องถิ่นที่จะเกิดขึ้นได้

๒) การสำรวจ (survey) เป็นการรวบรวมข้อมูลจากบันทึกหรือทะเบียนที่ผู้รับผิดชอบโครงการจัดทำไว้แล้ว หรืออาจเป็นข้อมูลที่คณะกรรมการติดตามและประเมินผลต้องจดบันทึก (record) สังเกต(observe) หรือวัด (measurement) โดยคณะกรรมการติดตามและประเมินผลจะดำเนินการในพื้นที่จากผู้มีส่วนเกี่ยวข้อง เจ้าหน้าที่ บุคลากรของเทศบาลตำบลควนศรีเป็นข้อมูลที่มีอยู่ตามธรรมชาติ พฤติกรรม ความต้องการ ซึ่งศึกษาได้โดยวิธีการสังเกตและสามารถวัดได้

๓. กำหนดเครื่องมือที่ใช้ในการติดตามและประเมินผล

คณะกรรมการติดตามและประเมินผลแผนพัฒนาท้องถิ่นของเทศบาลตำบลควนศรี กำหนดเครื่องมือที่ใช้ในการติดตามและประเมินผล ดังนี้

๓.๑ การทดสอบและการวัด (Tests & Measurements) วิธีการนี้จะทำการทดสอบและวัดผลเพื่อระดับการเปลี่ยนแปลง ซึ่งรวมถึงแบบทดสอบต่าง ๆ การประเมินการปฏิบัติงาน และแนวทางการวัด จะใช้เครื่องมือใดในการทดสอบและการวัดนั้นเป็นไปตามความเหมาะสมของโครงการพัฒนาท้องถิ่น เช่น การทดสอบและการวัดโครงการก่อสร้างถนนลาดยางชนิดแอสฟัลท์ติกคอนกรีต จะใช้การทดสอบตามมาตรฐานทางวิศวกรรมการทาง โครงการจัดงานประเพณีวันลอยกระทงประจำปี จะใช้การทดสอบและการวัดโดยประเมินผลความพึงพอใจของผู้เข้าร่วมโครงการ เป็นต้น

๓.๒ การสัมภาษณ์ (Interviews) อาจเป็นการสัมภาษณ์เดี่ยว หรือกลุ่มก็ได้ การสัมภาษณ์เป็นการยืนยันว่า ผู้มีส่วนเกี่ยวข้อง ผู้ได้รับผลกระทบมีความเกี่ยวข้องและได้รับผลกระทบในระดับใด โดยทั่วไปการสัมภาษณ์ถูกแบ่งออกเป็น ๒ ประเภท คือ การสัมภาษณ์แบบเป็นทางการหรือกึ่งทางการ (formal or semi-formal interview) ซึ่งใช้แบบสัมภาษณ์แบบมีโครงสร้าง (structure interviews) ดำเนินการสัมภาษณ์ และการสัมภาษณ์แบบไม่เป็นทางการ (informal interview) ซึ่งคล้าย ๆ กับการพูดสนทนาอย่างไม่มีการจัดเตรียม ไม่เคร่งครัดในขั้นตอน

๓.๓ การสังเกต (Observations) คณะกรรมการติดตามและประเมินผลแผนพัฒนาเทศบาลตำบลควนศรี ใช้การสังเกตเพื่อเฝ้าดูว่ากำลังเกิดอะไรขึ้นกับการพัฒนาท้องถิ่นของเทศบาลตำบลควนศรี มีการบันทึกการสังเกต แนวทางในการสังเกต และกำหนดการดำเนินการสังเกต (๑) การสังเกตแบบมีส่วนร่วม (Participant observation) เป็นวิธีการสังเกตที่คณะกรรมการติดตามและประเมินผลเข้าไปใช้ชีวิตร่วมกับประชาชนในหมู่บ้านหรือตัวบุคคล ชุมชน มีกิจกรรมร่วมกัน (๒) การสังเกตแบบไม่มีส่วนร่วม (Non-

participant observation) หรือการสังเกตโดยตรง (Direct observation) เป็นการสังเกต บันทึกลักษณะทางกายภาพ โครงสร้าง และความสัมพันธ์ของผู้มีส่วนได้เสียในเทศบาลตำบลควนศรี

๓.๔ การสำรวจ (surveys) ในที่นี้หมายถึง การสำรวจเพื่อประเมินความคิดเห็น การรับรู้ทัศนคติ ความพึงพอใจ ความจำเป็น ความต้องการของประชาชนในตำบลควนศรี/เทศบาลตำบลควนศรี คณะกรรมการติดตามและประเมินผลแผนพัฒนาเทศบาลตำบลควนศรี จะมีการบันทึกการสำรวจ และทิศทางของการสำรวจไว้เป็นหลักฐาน

๓.๕ เอกสาร (Documents) การติดตามและประเมินผลยุทธศาสตร์และโครงการมีความจำเป็นอย่างยิ่งที่จะต้องใช้เอกสาร ซึ่งเป็นเอกสารที่เกี่ยวข้องกับยุทธศาสตร์การพัฒนา ปัญหาความต้องการของประชาชนในท้องถิ่น สาเหตุของปัญหา แนวทางการแก้ไขปัญหาหรือแนวทางการพัฒนา ตลอดจนเป้าประสงค์ ค่าเป้าหมาย กลยุทธ์ แผนงาน ผลผลิตหรือโครงการ วิสัยทัศน์ของเทศบาลตำบลควนศรี

๕. ประโยชน์ของการติดตามและประเมินผล

การติดตามและประเมินผลมีประโยชน์ที่สำคัญคือ การนำไปใช้แก้ไขปัญหาดังต่าง ๆ ระหว่างดำเนินโครงการ รองลงมาคือนำไปใช้สำหรับวางแผนการจัดทำแผนพัฒนาท้องถิ่นสี่ปีในอนาคต ประโยชน์ต่าง ๆ แยกเป็นหัวข้อได้ ดังนี้

๑. ได้ทราบถึงสถานภาพและสถานการณ์ต่าง ๆ ของการจัดทำแผนพัฒนาท้องถิ่นและการดำเนินการตามโครงการ ซึ่งจะช่วยให้วิธีการปฏิบัติดำเนินการไปแนวทางเดียวกัน

๒. ได้ทราบถึงข้อดี ข้อเสีย ข้อบกพร่องต่าง ๆ ตลอดจนปัจจัยที่ทำให้แผนพัฒนาท้องถิ่นสี่ปีและการดำเนินการตามโครงการพัฒนาท้องถิ่นมีปัญหา ทำให้สามารถแก้ไขได้ทุกจุด ตรงเป้าหมายอย่างทันท่วงทีทั้งในปัจจุบันและอนาคต

๓. ช่วยให้การใช้ทรัพยากรต่าง ๆ เกิดความประหยัด คุ่มค่าไม่เสียประโยชน์ ประหยัดเวลายงบประมาณ และทรัพยากรในการดำเนินโครงการพัฒนาท้องถิ่น

๔. สามารถเก็บรวบรวม วิเคราะห์ข้อมูลต่าง ๆ ที่เกี่ยวกับรายละเอียด ความต้องการ สภาพปัญหาต่าง ๆ ที่จะนำไปจัดทำเป็นโครงการเพื่อพัฒนาท้องถิ่น เพื่อนำเสนอโครงการในเชิงสถิติหรือข้อมูลที่เป็นจริง ทำให้ได้รับความเชื่อถือและการยอมรับจากประชาชน ผู้มีส่วนได้เสีย หน่วยงานราชการ รัฐวิสาหกิจ องค์กรต่าง ๆ

๕. กระตุ้นให้ผู้ปฏิบัติงานและผู้เกี่ยวข้องกับการพัฒนาท้องถิ่น การจัดทำโครงการและรับผิดชอบโครงการ มีความสำนึกต่อหน้าที่ความรับผิดชอบ และกระตือรือร้นในการแก้ไข ตลอดจนปรับปรุงรายละเอียดเนื้อหา ข้อมูลให้เป็นปัจจุบันเสมอ

๖. การวินิจฉัย สั่งการ นายกเทศมนตรีตำบลควนศรี ปลัด/รองปลัด ผู้บริหารระดับสำนัก/กอง/ฝ่ายต่าง ๆ ของเทศบาลตำบลควนศรี สามารถวินิจฉัย สั่งการได้อย่างถูกต้อง ชัดเจน รัดกุมมีเหตุมีผลในการพัฒนาท้องถิ่นให้สอดคล้องกับสภาพความเป็นจริงและตามอำนาจหน้าที่ นอกจากนี้ยังสามารถกำหนดมาตรการต่าง ๆ สำหรับการปรับปรุงแก้ไขและป้องกันความผิดพลาดที่จะเกิดขึ้นได้

๓. ทำให้ภารกิจต่าง ๆ ของบุคลากรในเทศบาลตำบลควนศรีแต่ละคน แต่ละสำนัก/กอง/ฝ่ายต่าง ๆ มีความสอดคล้องกัน ประสานการทำงานให้เป็นองค์รวมของหน่วยงาน ทำให้เป้าหมายของเทศบาลตำบลควนศรี เกิดความสำเร็จตามเป้าหมายหลัก มีความสอดคล้องและเกิดประสิทธิภาพและประสิทธิผล

๔. สามารถรักษาคุณภาพของงานหรือภารกิจให้เป็นไปและตรงตามวัตถุประสงค์ของโครงการ กิจกรรม งานต่าง ๆ และประชาชนพึงพอใจเมื่อได้รับการบริการประชาชนในเขตตำบลควนศรี

ส่วนที่ ๒ การติดตามและประเมินผล

๑. สรุปผลการติดตามและประเมินผล ปีงบประมาณ พ.ศ. ๒๕๕๗-๒๕๖๐

๑.๑ ยุทธศาสตร์การพัฒนา ปีงบประมาณ พ.ศ. ๒๕๕๗-๒๕๖๐

๑.๑.๑ แผนยุทธศาสตร์การพัฒนาเทศบาลตำบลควนศรี เป็นแผนยุทธศาสตร์ที่กำหนดระยะเวลา ๕ ปี พ.ศ. ๒๕๕๗-๒๕๖๐ ซึ่งเป็นแผนพัฒนาเศรษฐกิจและสังคมของเทศบาลตำบลควนศรีที่กำหนดยุทธศาสตร์ และแนวทางการพัฒนาของเทศบาลตำบลควนศรี ซึ่งแสดงถึงวิสัยทัศน์ พันธกิจ และจุดมุ่งหมายเพื่อการพัฒนาในอนาคต โดยสอดคล้องกับแผนพัฒนาเศรษฐกิจและสังคมแห่งชาติ แผนการบริหารราชการแผ่นดิน ยุทธศาสตร์การพัฒนาจังหวัดสุราษฎร์ธานี อำเภอบ้านนาสาร และแผนชุมชนตำบลควนศรี

๑.๑.๒ แผนยุทธศาสตร์การพัฒนาเทศบาลตำบลควนศรี มีรายละเอียด ดังนี้

๑) ยุทธศาสตร์ ประกอบด้วย

ยุทธศาสตร์ที่ ๑ การพัฒนาด้านโครงสร้างพื้นฐาน

ยุทธศาสตร์ที่ ๒ การพัฒนาด้านงานส่งเสริมคุณภาพชีวิต

ยุทธศาสตร์ที่ ๓ การพัฒนาด้านการจัดระเบียบชุมชน/สังคมและการรักษา
ความสงบเรียบร้อย

ยุทธศาสตร์ที่ ๔ การพัฒนาด้านการท่องเที่ยว และการบริหารจัดการ
ทรัพยากรธรรมชาติและสิ่งแวดล้อม

ยุทธศาสตร์ที่ ๕ การพัฒนาด้านศาสนา ศิลปะ วัฒนธรรม จารีตประเพณีและภูมิ
ปัญญาท้องถิ่น

ยุทธศาสตร์ที่ ๖ การพัฒนาการบริหารจัดการบ้านเมืองที่ดี

ยุทธศาสตร์ที่ ๗ การพัฒนาบริการสาธารณะเข้าสู่ประชาคมอาเซียน

๒) พันธกิจ ประกอบด้วย

พันธกิจที่ ๑ พัฒนาเส้นทางคมนาคม สาธารณูปโภคและสาธารณูปการให้มี
คุณภาพมาตรฐาน

พันธกิจที่ ๒ ส่งเสริมและพัฒนาการเกษตร

พันธกิจที่ ๓ อนุรักษ์ทรัพยากรธรรมชาติและสิ่งแวดล้อมในพื้นที่

พันธกิจที่ ๔ พัฒนาสาธารณสุขในพื้นที่

พันธกิจที่ ๕ อนุรักษ์ประเพณีวัฒนธรรมท้องถิ่น

พันธกิจที่ ๖ ส่งเสริมการศึกษาทั้งในและนอกระบบ

พันธกิจที่ ๗ ส่งเสริมคุณธรรม จริยธรรมของประชาชนในท้องถิ่น

พันธกิจที่ ๘ ส่งเสริมการจัดการท่องเที่ยวภายในท้องถิ่น

พันธกิจที่ ๙ ส่งเสริมความรู้ด้านการปกครองในระบอบประชาธิปไตยอันมี

พระมหากษัตริย์เป็นประมุข

๓) จุดมุ่งหมายเพื่อการพัฒนาในอนาคต ประกอบด้วย

จุดมุ่งหมายที่ ๑ เพื่อเพิ่มประสิทธิภาพการคมนาคมขนส่ง ระบบการบริการ
สาธารณูปโภค สาธารณูปการให้ประชาชนสามารถเข้าถึง
บริการได้อย่างทั่วถึง

จุดมุ่งหมายที่ ๒. ส่งเสริมการประกอบอาชีพด้านการเกษตร

จุดมุ่งหมายที่ ๓. เพื่ออนุรักษ์ทรัพยากรธรรมชาติและสิ่งแวดล้อมให้มีมลพิษ

จุดมุ่งหมายที่ ๔. ส่งเสริมการดำเนินงานด้านสาธารณสุข

จุดมุ่งหมายที่ ๕. ส่งเสริมศาสนา ประเพณีและวัฒนธรรมท้องถิ่น

จุดมุ่งหมายที่ ๖. ส่งเสริมและยกระดับคุณภาพการศึกษาของประชาชนทุกระดับ
อย่างทั่วถึง

จุดมุ่งหมายที่ ๗. ส่งเสริมให้ประชาชนมีคุณธรรม จริยธรรมตลอดจนสร้าง
ความ ตระหนักและอนุรักษ์คุณค่าวัฒนธรรม

จุดมุ่งหมายที่ ๘. เพื่อเพิ่มประสิทธิภาพการบริหารจัดการการท่องเที่ยวภายใน
ตำบล

จุดมุ่งหมายที่ ๙. ส่งเสริมและให้ความรู้ด้านการปกครองในระบอบ
ประชาธิปไตย อันมีพระมหากษัตริย์เป็นประมุข

๔) แนวทางการพัฒนาท้องถิ่น ประกอบด้วย

ยุทธศาสตร์ที่ ๑ การพัฒนาด้านโครงสร้างพื้นฐาน ประกอบด้วยแนวทางการ
พัฒนา คือ

แนวทางการพัฒนาที่ ๑ พัฒนาเส้นทางคมนาคมและการขนส่งให้ได้มาตรฐาน

แนวทางการพัฒนาที่ ๒ พัฒนาด้านสาธารณูปโภค และสาธารณูปการ

ยุทธศาสตร์ที่ ๒ การพัฒนาด้านงานส่งเสริมคุณภาพชีวิต ประกอบด้วยแนวทางการ
พัฒนา คือ

แนวทางการพัฒนาที่ ๑ พัฒนาด้านการส่งเสริมอาชีพ การส่งเสริมการลงทุนและ
พาณิชย์กรรม

แนวทางการพัฒนาที่ ๒ พัฒนาด้านสวัสดิการสังคม

แนวทางการพัฒนาที่ ๓ พัฒนาด้านการศึกษา

แนวทางการพัฒนาที่ ๔ พัฒนาด้านกีฬาและนันทนาการ

ยุทธศาสตร์ที่ ๓ การพัฒนาด้านการจัดระเบียบชุมชน/สังคมและการรักษา
ความสงบเรียบร้อย ประกอบด้วยแนวทางการพัฒนา คือ

แนวทางการพัฒนาที่ ๑ พัฒนาด้านการส่งเสริมประชาธิปไตย ความเสมอภาค และเสรีภาพ

แนวทางการพัฒนาที่ ๒ พัฒนาศักยภาพผู้นำชุมชน ผู้นำท้องถิ่นเพื่อสร้าง เครือข่ายการพัฒนา

แนวทางการพัฒนาที่ ๓ ด้านการป้องกันและบรรเทาสาธารณภัย

แนวทางการพัฒนาที่ ๔ พัฒนาด้านการรักษาความสงบเรียบร้อย

ยุทธศาสตร์ที่ ๔ การพัฒนาด้านการท่องเที่ยว และการบริหารจัดการ ทรัพยากรธรรมชาติและสิ่งแวดล้อม

แนวทางการพัฒนาที่ ๑ การพัฒนาและส่งเสริมการท่องเที่ยว

แนวทางการพัฒนาที่ ๒ การบริหารจัดการทรัพยากรธรรมชาติและสิ่งแวดล้อม

ยุทธศาสตร์ที่ ๕ การพัฒนาด้านศาสนา ศิลปะ วัฒนธรรม จารีตประเพณีและ ภูมิปัญญาท้องถิ่น ประกอบด้วยแนวทางการพัฒนา คือ

แนวทางการพัฒนาที่ ๑ ทำนุ บำรุง ส่งเสริมกิจกรรมด้านศาสนา

แนวทางการพัฒนาที่ ๒ ส่งเสริม อนุรักษ์ ศิลปวัฒนธรรม จารีตประเพณี และ ภูมิปัญญาท้องถิ่น

ยุทธศาสตร์ที่ ๖ การพัฒนาการบริหารจัดการบ้านเมืองที่ดี ประกอบด้วยแนวทางการพัฒนา คือ

แนวทางการพัฒนาที่ ๑ พัฒนาศักยภาพบุคลากรองค์กรปกครองส่วนท้องถิ่น

แนวทางการพัฒนาที่ ๒ พัฒนาองค์กรปกครองส่วนท้องถิ่น ให้เป็นองค์กรที่มีขีด สมรรถนะสูง

ยุทธศาสตร์ที่ ๗ การพัฒนาบริการสาธารณะเข้าสู่ประชาคมอาเซียน

ประกอบด้วยแนวทางการพัฒนา คือ

แนวทางการพัฒนาที่ ๑ พัฒนาศักยภาพบุคลากรด้านการสื่อสารส่งเสริมการ

เรียนรู้ภาษาอังกฤษและภาษาเพื่อนบ้านในภูมิภาคอาเซียน

๕) วิสัยทัศน์

“ตำบลน่าอยู่ เชิดชูประเพณีวัฒนธรรม

เลิศล้ำการศึกษา พัฒนาสู่ประชาคมเศรษฐกิจอาเซียน”

๑.๒ แผนพัฒนาสามปี ปิงบประมาณ พ.ศ. ๒๕๕๗-๒๕๖๐

๑.๒.๑ แผนพัฒนาสามปี พ.ศ. ๒๕๕๗-๒๕๕๙ (เฉพาะปี พ.ศ. ๒๕๕๗)

ยุทธศาสตร์ แนวทางการพัฒนา โครงการพัฒนาท้องถิ่น

ยุทธศาสตร์	แนวทางการพัฒนา	โครงการตามแผนพัฒนา		ดำเนินการจริง	
		จำนวนโครงการ	จำนวนเงิน	จำนวนโครงการ	จำนวนเงิน
๑.การพัฒนาด้านโครงสร้างพื้นฐาน	๑.พัฒนาเส้นทางคมนาคมและการขนส่งให้ได้มาตรฐาน	๔๔	๓/๔,๑๔๐,๐๐๐	๑๕	๓๐,๙๘๔,๑๐๐
	๒.พัฒนาด้านสาธารณูปโภค และสาธารณูปการ	๖๒	๓๖,๐๓๐,๐๐๐	๑๘	๓,๒๒๓/,๕๐๐
๒.การพัฒนาด้านงานส่งเสริมคุณภาพชีวิต	๑.พัฒนาด้านการส่งเสริมอาชีพ การส่งเสริมการลงทุนและพาณิชย์กรรม	๑๖	๑,๓๘๕,๐๐๐	๓	๒๕,๙๘๕
	๒.พัฒนาด้านสวัสดิการสังคม	๑๙	๑,๓๗๐,๐๐๐	๙	๘๙/๓,๒๙๗/๓๓๓
	๓.พัฒนาด้านการศึกษา	๑๓	๒,๔๙๕,๐๐๐	๖	๑,๕๘๐,๒๙๙/๒๐
	๔.พัฒนาด้านการกีฬาและนันทนาการ	๑๐	๘๓๐,๐๐๐	๖	๒๓/๘,๙๑๒
๓.การพัฒนาด้านการจัดระเบียบชุมชน/สังคมและการรักษาความสงบเรียบร้อย	๑.พัฒนาด้านการส่งเสริมประชาธิปไตย ความเสมอภาค และเสรีภาพ	๑	๑๐,๐๐๐	๐	๐
	๒.พัฒนาศักยภาพผู้นำชุมชน ผู้นำท้องถิ่นเพื่อสร้างเครือข่ายการพัฒนา	๑	๒๐,๐๐๐	๐	๐
	๓.พัฒนาด้านการป้องกันและบรรเทาสาธารณภัย	๖	๓๑๐,๐๐๐	๑	๑๙,๐๘๐
	๔.พัฒนาด้านการรักษาความสงบภายใน	๕	๕๖๐,๐๐๐	๔	๑๒๖,๖๕๘.๘๐
๔.การพัฒนาด้านการท่องเที่ยว และการบริหารจัดการทรัพยากรธรรมชาติและสิ่งแวดล้อม	๑.การพัฒนาและส่งเสริมการท่องเที่ยว	๑	๓๐๐,๐๐๐	๐	๐
	๒.การบริหารจัดการทรัพยากรธรรมชาติและสิ่งแวดล้อม	๑๐	๓,๖๔๐,๐๐๐	๐	๐
๕.การพัฒนาด้านศาสนา ศิลปวัฒนธรรม จารีตประเพณีและภูมิปัญญาท้องถิ่น	๑.ทำนุ บำรุง ส่งเสริมกิจกรรมด้านศาสนา	๖	๒๕๕,๐๐๐	๓	๑๒๕,๒๖๘
	๒.ส่งเสริม อนุรักษ์ ศิลปวัฒนธรรม จารีตประเพณี และภูมิปัญญาท้องถิ่น	๔	๑๑๕,๐๐๐	๓	๖๒,๖๖๘
๖.การพัฒนาการบริหารจัดการบ้านเมืองที่ดี	๑.พัฒนาศักยภาพบุคลากรองค์กรปกครองส่วนท้องถิ่น	๑๑	๑,๐๓๒,๐๐๐	๓๗	๘,๓๓๙,๓/๓/๓๑๑
	๒.พัฒนาองค์กรปกครองส่วนท้องถิ่นให้เป็นองค์กรที่มีขีดสมรรถนะสูง	๘	๑,๐๗๐,๐๐๐	๓๔	๑,๓๓๑,๖๑๘.๘๑
๗.การพัฒนาบริการสาธารณะเข้าสู่ประชาคมอาเซียน	๑.พัฒนาศักยภาพบุคลากรด้านการสื่อสารส่งเสริมการเรียนรู้ภาษาอังกฤษ และภาษาเพื่อนบ้านในภูมิภาคอาเซียน	๒	๕๐,๐๐๐	๐	๐
	รวม	๒๑๙	๑๒๔,๐๑๒,๐๐๐	๑๓๙	๔๖,๙๙๕,๑๖๖.๔๕

๑.๒.๒ แผนพัฒนาสามปี พ.ศ. ๒๕๕๘-๒๕๖๐ (เฉพาะปี พ.ศ. ๒๕๕๘)

ยุทธศาสตร์ แนวทางการพัฒนา โครงการพัฒนาท้องถิ่น

ยุทธศาสตร์	แนวทางการพัฒนา	โครงการตามแผนพัฒนา		ดำเนินการจริง	
		จำนวนโครงการ	จำนวนเงิน	จำนวนโครงการ	จำนวนเงิน
๑.การพัฒนาการบริหารจัดการบ้านเมืองที่ดี	๑.พัฒนาศักยภาพบุคลากรองค์กรปกครองส่วนท้องถิ่น	๘	๕,๓๕๐,๐๐๐	๒๙	๖,๘๐๕,๐๕๖.๘๙
	๒.พัฒนาองค์กรปกครองส่วนท้องถิ่น ให้เป็นองค์กรที่มีขีดสมรรถนะสูง	๘	๑,๐๘๐,๐๐๐	๓๘	๑,๙๕๘,๗๖๓.๓๓
๒.การพัฒนาด้านโครงสร้างพื้นฐาน	๑.พัฒนาเส้นทางคมนาคมและการขนส่งให้ได้มาตรฐาน	๑๗	๔๔,๖๑๒,๐๐๐	๓	๔,๘๓๖,๓๐๐
	๒.พัฒนาด้านสาธารณูปโภค และสาธารณูปการ	๑๕	๙,๑๕๐,๐๐๐	๓	๓,๑๐๐,๐๐๐
๓.การพัฒนาด้านศาสนา ศิลปะ วัฒนธรรม จารีต ประเพณีและภูมิปัญญาท้องถิ่น	๑.ทำนุ บำรุง ส่งเสริมกิจกรรมด้านศาสนา	๖	๒๔๕,๐๐๐	๒	๖๒,๓๓๖
	๒.ส่งเสริม อนุรักษ์ ศิลปวัฒนธรรม จารีตประเพณี และภูมิปัญญาท้องถิ่น	๕	๑๓๕,๐๐๐	๓	๓/๐,๔๖๘
๔.การพัฒนาด้านงานส่งเสริมคุณภาพชีวิต	๑.พัฒนาด้านการส่งเสริมอาชีพ การส่งเสริมการลงทุนและพาณิชย์กรรม	๖	๒๑๐,๐๐๐	๒	๓๐,๓/๔๓
	๒.พัฒนาด้านสวัสดิการสังคม	๑๙	๑,๖๓/๐,๐๐๐	๖	๓/๑๖,๓/๕๘.๕
	๓.พัฒนาด้านการศึกษา	๓	๑,๓/๓/๕,๐๐๐	๓	๓,๕๔๑,๙๓๖.๖๐
	๔.พัฒนาด้านการกีฬาและนันทนาการ	๑๐	๘๕๐,๐๐๐	๕	๒๓/๕,๐๓๖
	๕.พัฒนาด้านการป้องกันและบรรเทาสาธารณภัย	๔	๓๑๐,๐๐๐	๑	๑,๕๓๐
	๖.พัฒนาด้านการรักษาความสงบภายใน	๖	๕๙๐,๐๐๐	๓	๑๒๓,๓๐๑.๙/๐
๕.การพัฒนาการท่องเที่ยว ทรัพยากรธรรมชาติและสิ่งแวดล้อม	๑.การพัฒนาและส่งเสริมการท่องเที่ยว	๑	๕๐๐,๐๐๐	๐	๐
	๒.การบริหารจัดการทรัพยากรธรรมชาติและสิ่งแวดล้อม	๘	๓,๕๑๐,๐๐๐	๐	๐
๖.การพัฒนาบริการสาธารณะเข้าสู่ประชาคมอาเซียน	๑.พัฒนาศักยภาพบุคลากรด้านการสื่อสารส่งเสริมการเรียนรู้ภาษาอังกฤษ และภาษาเพื่อนบ้านในภูมิภาคอาเซียน	๑	๓๐,๐๐๐	๐	๐
รวม		๑๒๑	๓/๐,๐๑๗,๐๐๐	๑๐๖	๒๕,๕๖๒,๒๓/๐.๓๓

๑.๒.๓ แผนพัฒนาสามปี พ.ศ. ๒๕๕๙-๒๕๕๑ (เฉพาะปี พ.ศ. ๒๕๕๙)

ยุทธศาสตร์ แนวทางการพัฒนา โครงการพัฒนาท้องถิ่น

ยุทธศาสตร์	แนวทางการพัฒนา	โครงการตามแผนพัฒนา		ดำเนินการจริง	
		จำนวนโครงการ	จำนวนเงิน	จำนวนโครงการ	จำนวนเงิน
๑.การปกป้องและเชิดชูสถาบันหลักของชาติ และผู้ทำคุณประโยชน์	๑.การปกป้องและเชิดชูสถาบันพระมหากษัตริย์และผู้ทำคุณประโยชน์	๒	๕๐,๐๐๐	๑	๑๐,๐๐๐
๒.การพัฒนาการบริหารจัดการบ้านเมืองที่ดี	๑.พัฒนาศักยภาพบุคลากรองค์กรปกครองส่วนท้องถิ่น	๕	๕๖๐,๐๐๐	๓๑	๘,๓๑๒,๓๖๓.๙๔
	๒.พัฒนาองค์กรปกครองส่วนท้องถิ่นให้เป็นองค์กรที่มีขีดสมรรถนะสูง	๙	๑,๘๕๐,๐๐๐	๔๔	๑,๑๓๗,๑๘๙๑.๑๙
๓.การพัฒนาด้านโครงสร้างพื้นฐาน	๑.พัฒนาเส้นทางคมนาคมและการขนส่งให้ได้มาตรฐาน	๕๘	๑๐๘,๑๖๗,๗๐๐	๖	๑,๗๓๓,๒๐๐
	๒.พัฒนาด้านสาธารณูปโภค และสาธารณูปการ	๔๐	๓๙,๘๙๐,๒๐๐	๑๒	๑,๙๗๙,๗๒๘.๓
๔.การส่งเสริมศาสนา ศิลปะ วัฒนธรรม จารีตประเพณีและภูมิปัญญาท้องถิ่น	๑.ทำนุ บำรุง ส่งเสริมกิจกรรมด้านศาสนา	๓	๑๐๐,๐๐๐	๑	๑๗,๗๒๓
	๒.ส่งเสริม อนุรักษ์ ศิลปวัฒนธรรม จารีตประเพณี และภูมิปัญญาท้องถิ่น	๔	๑๑๕,๐๐๐	๓	๕๖,๓๗๙
๕.การพัฒนาดำเนินงานส่งเสริมคุณภาพชีวิต	๑.พัฒนาด้านการส่งเสริมอาชีพ การส่งเสริมการลงทุนและพาณิชย์กรรม	๙	๙๑๐,๐๐๐	๒	๔๑,๗๗๘
	๒.พัฒนาด้านสวัสดิการสังคม	๑๖	๒,๑๔๑,๐๐๐	๔	๖๒๕,๘๕๘.๕๐
	๓.พัฒนาด้านการศึกษา	๑๐	๒,๗๗๔,๘๐๐	๖	๑,๘๒๙,๖๒๐.๙๔
	๔.พัฒนาด้านการกีฬาและนันทนาการ	๙	๙๐๕,๐๐๐	๕	๓๐๙,๘๐๗
	๕.พัฒนาด้านการป้องกันและบรรเทาสาธารณภัย	๓	๑๙๐,๐๐๐	๑	๖,๔๔๔
	๖.พัฒนาด้านการรักษาความสงบภายใน	๓	๕๕๐,๐๐๐	๐	๐
๖.การพัฒนาการท่องเที่ยว ทรัพยากรธรรมชาติและสิ่งแวดล้อม	๑.การพัฒนาและส่งเสริมการท่องเที่ยว	๓	๑,๓๐๐,๐๐๐	๐	๐
	๒.การบริหารจัดการทรัพยากรธรรมชาติและสิ่งแวดล้อม	๑๑	๕,๙๐๐,๐๐๐	๐	๐
๗.การพัฒนาบริการสาธารณสุขเข้าสู่ประชาคมอาเซียน	๑.พัฒนาศักยภาพบุคลากรด้านการสื่อสารส่งเสริมการเรียนรู้ภาษาอังกฤษ และภาษาเพื่อนบ้านในภูมิภาคอาเซียน	๑	๓๐,๐๐๐	๐	๐
	รวม	๑๘๖	๑๖๕,๓๒๓,๗๐๐	๑๑๖	๑๖,๐๙๕,๑๙๔.๕๙

๑.๒.๔ แผนพัฒนาสามปี พ.ศ. ๒๕๖๐-๒๕๖๒ (เฉพาะปี พ.ศ. ๒๕๖๐)

ยุทธศาสตร์ แนวทางการพัฒนา โครงการพัฒนาท้องถิ่น

ยุทธศาสตร์	แนวทางการพัฒนา	โครงการตามแผนพัฒนา		ดำเนินการจริง	
		จำนวนโครงการ	จำนวนเงิน	จำนวนโครงการ	จำนวนเงิน
๑.การสร้างความมั่นคงของชาติ	๑.การสร้างความมั่นคงของชาติ การปกป้องสถาบันพระมหากษัตริย์	๖	๓๔,๕๐๐	๕	๑๕,๕๐๐
๒.การพัฒนาการบริหารจัดการบ้านเมืองที่ดี	๑.พัฒนาศักยภาพบุคลากรองค์กรปกครองส่วนท้องถิ่นตามหลักการบริหารกิจการบ้านเมืองที่ดี	๒๒	๑,๙๙๒,๒๒๕	๑๗	๑,๖๐๒,๖๒๘
	๒.ส่งเสริมประชาธิปไตย ความเสมอภาค และการมีส่วนร่วมทางการเมือง	๓	๖๐,๐๐๐	๐	๐
๓.การพัฒนาด้านโครงสร้างพื้นฐาน	๑.พัฒนาเส้นทางคมนาคมและการขนส่งให้ได้มาตรฐาน	๕๖	๘๓,๐๕๖,๐๐๐	๗	๖,๑๑๗,๕๐๐
	๒.พัฒนาด้านสาธารณูปโภค และสาธารณูปการ	๒๘	๓๓,๐๓๔,๒๐๐	๓	๓,๓๘๐,๑๖๘.๓๑
๔.การส่งเสริมศาสนา ศิลปะ วัฒนธรรม จารีต ประเพณี และภูมิปัญญาท้องถิ่น	๑.ทำนุ บำรุง ส่งเสริมกิจกรรมด้านศาสนา	๒	๗๕,๐๐๐	๒	๘๔,๒๘๙
	๒.ส่งเสริม อนุรักษ์ ศิลปวัฒนธรรม จารีต ประเพณี และภูมิปัญญาท้องถิ่น	๓	๗๕,๐๐๐	๑	๒,๐๐๐
๕.การพัฒนาด้านงานส่งเสริมคุณภาพชีวิต	๑.พัฒนาด้านการส่งเสริมอาชีพ การส่งเสริมการลงทุนและพาณิชย์กรรม	๖	๑๒๐,๐๐๐	๑	๒๕,๑๒๖
	๒.พัฒนาด้านสวัสดิการสังคมและสาธารณสุข	๑๕	๗,๙๓๑,๖๐๐	๕	๗,๓๑๓,๙๐๐
	๓.พัฒนาทางการศึกษา	๑๗	๑,๗๕๗,๕๒๐	๑๕	๑,๘๔๙,๐๘๙.๒
	๔.พัฒนาด้านการกีฬาและนันทนาการ	๗	๘๒๐,๐๐๐	๓	๒๘๘,๐๓๒
	๕.พัฒนาด้านการป้องกันและบรรเทาสาธารณภัย	๒	๔๐,๐๐๐	๑	๑,๐๘๐
	๖.พัฒนาด้านการรักษาความสงบภายในเรียบร้อยและสร้างความเข้มแข็ง	๒	๕๕๐,๐๐๐	๐	๐
๖.การพัฒนาการท่องเที่ยว ทรัพยากรธรรมชาติและสิ่งแวดล้อม	๑.การพัฒนาและส่งเสริมการท่องเที่ยว	๐	๐		
	๒.การบริหารจัดการทรัพยากรธรรมชาติและสิ่งแวดล้อม	๔	๑๗๐,๐๐๐		
๗.การพัฒนาบริการสาธารณะเข้าสู่ประชาคมอาเซียน	๑.พัฒนาศักยภาพบุคลากรด้านการสื่อสารส่งเสริมการเรียนรู้ภาษาอังกฤษ และภาษาเพื่อนบ้านในภูมิภาคอาเซียน	๑	๓๐,๐๐๐		
	รวม	๑๗๓	๑๒๙,๗๕๖,๐๔๕	๖๐	๒๐,๖๗๙,๓๑๒.๕๑

๒. การติดตามและประเมินผลยุทธศาสตร์ ปิงปประมาณ พ.ศ. ๒๕๖๑

๒.๑ เดือนตุลาคม ๒๕๖๐-๓๑ มีนาคม ๒๕๖๑

๒.๑.๑ ความสัมพันธ์ระหว่างแผนพัฒนาระดับมหภาค

๑) ยุทธศาสตร์การพัฒนาด้านการสร้างความมั่นคงของชาติ มีความสอดคล้องกับยุทธศาสตร์ชาติ ๒๐ ปี ได้แก่ยุทธศาสตร์ที่ ๑ ยุทธศาสตร์ด้านความมั่นคง สอดคล้องกับแผนพัฒนาเศรษฐกิจและสังคมแห่งชาติ ฉบับที่ ๑๒ ยุทธศาสตร์ที่ ๕ ยุทธศาสตร์การเสริมสร้างความมั่นคงแห่งชาติเพื่อการพัฒนาประเทศสู่ความมั่งคั่งและยั่งยืน ซึ่งกำหนดให้องค์การปกครองส่วนท้องถิ่นดำเนินการในเรื่องการสร้างความมั่นคงของชาติ สถาบันหลักของชาติให้ดำรงอยู่อย่างมั่นคงเป็นจุดยึดเหนี่ยวของสังคม การสร้างความสามัคคีของคนในชาติ ซึ่งสอดคล้องกับยุทธศาสตร์จังหวัดสุราษฎร์ธานี ที่ได้กำหนดเป็นเป้าประสงค์ว่า ๑. ชุมชนและแหล่งท่องเที่ยวมีความปลอดภัยและสงบสุข ๒. เยาวชนได้รับการพัฒนาเต็มศักยภาพ ๓. ประชาชนมีสุขภาพดี ตามยุทธศาสตร์ที่ ๔ การพัฒนาสังคมปลอดภัย คุณภาพชีวิตที่ดีและมีศักยภาพในการแข่งขัน เชื่อมโยงกับยุทธศาสตร์การพัฒนาองค์การปกครองส่วนท้องถิ่นในเขตจังหวัดสุราษฎร์ธานี ยุทธศาสตร์ที่ ๑ ยุทธศาสตร์ด้านการสร้างความมั่นคงของชาติ สอดคล้องกับพันธกิจการปกป้องและเชิดชูสถาบันหลักของชาติ ยกย่อง เชิดชูเกียรติผู้ทำคุณประโยชน์ เชื่อมโยงกับเป้าประสงค์การปกป้อง และเชิดชูสถาบันหลักของชาติ และการยกย่อง เชิดชูเกียรติผู้ทำคุณประโยชน์ แนวทางการพัฒนาที่ ๑ การสร้างความมั่นคงของชาติ การปกป้อง เชิดชูสถาบันพระมหากษัตริย์ ซึ่งก่อให้เกิดผลผลิตและโครงการเกี่ยวกับการปกป้องสถาบันพระมหากษัตริย์ การจัดงานพิธีทางศาสนา งานรัฐพิธีต่างๆ

๒) ยุทธศาสตร์ด้านการพัฒนาการบริหารจัดการบ้านเมืองที่ดี มีความสอดคล้องกับยุทธศาสตร์ชาติ ๒๐ ปี ได้แก่ยุทธศาสตร์ที่ ๖ ยุทธศาสตร์ด้านการปรับสมดุลและบริหารจัดการภาครัฐ สอดคล้องกับแผนพัฒนาเศรษฐกิจและสังคมแห่งชาติ ฉบับที่ ๑๒ ยุทธศาสตร์ที่ ๖ ยุทธศาสตร์ด้านการเพิ่มประสิทธิภาพและธรรมาภิบาลในภาครัฐ ซึ่งกำหนดให้องค์การปกครองส่วนท้องถิ่นดำเนินการในเรื่องหน่วยงานภาครัฐมีบทบาทภารกิจมีสมรรถนะสูงมีประสิทธิภาพและประสิทธิผลกระจายบทบาทภารกิจไปสู่ท้องถิ่นอย่างเหมาะสมมีธรรมาภิบาลตามกรอบแนวทางการบริหารที่สำคัญ ซึ่งสอดคล้องกับยุทธศาสตร์จังหวัดสุราษฎร์ธานี ที่ได้กำหนดเป็นเป้าประสงค์ว่า ๑. ชุมชนและแหล่งท่องเที่ยวมีความปลอดภัยและสงบสุข ๒. เยาวชนได้รับการพัฒนาเต็มศักยภาพ ๓. ประชาชนมีสุขภาพดี ตามยุทธศาสตร์ที่ ๔ การพัฒนาสังคมปลอดภัย คุณภาพชีวิตที่ดีและมีศักยภาพในการแข่งขัน เชื่อมโยงกับยุทธศาสตร์การพัฒนาองค์การปกครองส่วนท้องถิ่นในเขตจังหวัดสุราษฎร์ธานี ยุทธศาสตร์ที่ ๒ การส่งเสริมการบริหารจัดการบ้านเมืองที่ดี และยุทธศาสตร์ที่ ๙ การส่งเสริมการมีส่วนร่วมทางการเมือง ซึ่งเชื่อมโยงกับเป้าประสงค์ส่งเสริมการปกครองในระบบประชาธิปไตยและการมีส่วนร่วมของประชาชน ส่งเสริมพัฒนาระบบการบริหารจัดการบ้านเมืองที่ดีตามหลักธรรมาภิบาลและการเสริมสร้างชุมชนเข้มแข็ง ประชาชนมีส่วนร่วมในการพัฒนาท้องถิ่น ตามแนวทางการพัฒนาที่ ๑ พัฒนาศักยภาพบุคลากรและองค์การปกครองส่วนท้องถิ่นตามหลักการบริหารกิจการบ้านเมืองที่ดี สอดคล้องกับพันธกิจ การส่งเสริม

ประชาธิปไตยและการมีส่วนร่วมของประชาชน และการส่งเสริมพัฒนาระบบการบริหารจัดการบ้านเมืองที่ดีตามหลักธรรมาภิบาล ตามแนวทางที่ ๒ ส่งเสริมประชาธิปไตย ความเสมอภาค และการมีส่วนร่วมทางการเมือง ซึ่งก่อให้เกิดผลผลิตและโครงการเกี่ยวกับการพัฒนาศักยภาพบุคลากรและองค์กรปกครองส่วนท้องถิ่นในด้านต่างๆ ทั้งการอบรมเพิ่มความรู้ การจัดซื้อครุภัณฑ์ต่างเพื่อเพิ่มประสิทธิภาพในการทำงาน การจัดโครงการการมีส่วนร่วมในการจัดทำแผนชุมชนและแผนพัฒนาสามปี การจัดทำโครงการเผยแพร่ประชาสัมพันธ์การดำเนินงานในด้านต่างๆ การให้ความรู้ในการทำกิจกรรมเพื่อเป็นประโยชน์กับองค์กรปกครองส่วนท้องถิ่นและประชาชนในตำบล และกิจกรรมเกี่ยวกับการส่งเสริมประชาธิปไตย และการมีส่วนร่วมทางการเมือง

๓) ยุทธศาสตร์ด้านการพัฒนาด้านโครงสร้างพื้นฐาน มีความสอดคล้องกัน ยุทธศาสตร์ชาติ ๒๐ ปี ได้แก่ยุทธศาสตร์ที่ ๒ ยุทธศาสตร์ด้านการสร้างความสามารถในการแข่งขัน สอดคล้องกับแผนพัฒนาเศรษฐกิจและสังคมแห่งชาติ ฉบับที่ ๑๒ ยุทธศาสตร์ที่ ๗ ยุทธศาสตร์ด้านการพัฒนาโครงสร้างพื้นฐานและระบบโลจิสติกส์ ซึ่งกำหนดให้องค์กรปกครองส่วนท้องถิ่นดำเนินการในเรื่องการลงทุนพัฒนาโครงสร้างพื้นฐานในด้านการขนส่งด้านพลังงาน ระบบเทคโนโลยีสารสนเทศและการสื่อสารและกาวิจัยและพัฒนา ซึ่งสอดคล้องกับยุทธศาสตร์จังหวัดสุราษฎร์ธานี ที่ได้กำหนดเป็นเป้าประสงค์ว่า ๑. ระบบโครงสร้างพื้นฐานด้านคมนาคมขนส่งและโลจิสติกส์ของจังหวัดมีศักยภาพในการแข่งขันระดับประเทศ ตามยุทธศาสตร์ที่ ๓ ยุทธศาสตร์การเชื่อมโยงเส้นทางคมนาคมและศูนย์โลจิสติกส์ เชื่อมโยงกับยุทธศาสตร์การพัฒนาองค์กรปกครองส่วนท้องถิ่นในเขตจังหวัดสุราษฎร์ธานี ยุทธศาสตร์ที่ ๓ ยุทธศาสตร์การพัฒนาโครงสร้างพื้นฐาน เพื่อเพิ่มประสิทธิภาพการคมนาคมขนส่ง ระบบบริการสาธารณสุขปโภค สาธารณูปการให้ประชาชนสามารถเข้าถึงบริการได้อย่างทั่วถึง ซึ่งสอดคล้องกับพันธกิจการพัฒนาเส้นทางคมนาคม สาธารณูปโภคและสาธารณูปการให้มีคุณภาพได้มาตรฐาน ซึ่งเชื่อมโยงกับเป้าประสงค์เพื่อเพิ่มประสิทธิภาพการคมนาคมขนส่ง ระบบบริการสาธารณสุขปโภค สาธารณูปการให้ประชาชนสามารถเข้าถึงบริการได้อย่างทั่วถึงตามแนวทางที่ ๑ พัฒนาเส้นทางคมนาคมและการขนส่งให้ได้มาตรฐาน แนวทางที่ ๒ พัฒนาด้านสาธารณูปโภคและสาธารณูปการ ซึ่งก่อให้เกิดผลผลิตและโครงการเกี่ยวกับพัฒนาด้านโครงสร้างพื้นฐาน เช่นการก่อสร้าง บุกเบิก ซ่อมแซมถนน การสาธารณูปการด้านแหล่งน้ำ ประปา ไฟฟ้า สาธารณูปการต่างๆ เพื่อแก้ไขปัญหาความเดือดร้อนของประชาชน

๔) ยุทธศาสตร์ด้านการส่งเสริมศาสนา ศิลปะ วัฒนธรรม จารีตประเพณี และภูมิปัญญาท้องถิ่น มีความสอดคล้องกันยุทธศาสตร์ชาติ ๒๐ ปี ได้แก่ยุทธศาสตร์ที่ ๓ ยุทธศาสตร์ด้านการพัฒนาและเสริมสร้างศักยภาพคน สอดคล้องกับแผนพัฒนาเศรษฐกิจและสังคมแห่งชาติ ฉบับที่ ๑๒ ยุทธศาสตร์ที่ ๕ ซึ่งกำหนดให้องค์กรปกครองส่วนท้องถิ่นดำเนินการในเรื่องการศึกษาเรียนรู้ ทะนุบำรุงศาสนา ศิลปวัฒนธรรม การศึกษา การเรียนรู้ภูมิปัญญา การพัฒนาคุณธรรม จริยธรรม ซึ่งสอดคล้องกับยุทธศาสตร์จังหวัดสุราษฎร์ธานี ที่ได้กำหนดเป้าประสงค์ว่า ๑. ชุมชนและแหล่งท่องเที่ยวมีความปลอดภัยและสงบสุข ๒. เยาวชนได้รับการพัฒนาเต็มศักยภาพ ๓. ประชาชนมีสุขภาวะ ตามยุทธศาสตร์ที่ ๔

การพัฒนาสังคมปลอดภัย คุณภาพชีวิตที่ดีและมีศักยภาพในการแข่ง เชื่อมโยงกับยุทธศาสตร์การพัฒนา องค์การปกครองส่วนท้องถิ่นในเขตจังหวัด ยุทธศาสตร์ที่ ๔ ยุทธศาสตร์การส่งเสริมศาสนา ศิลปะ วัฒนธรรม จารีตประเพณีและภูมิปัญญาท้องถิ่น ซึ่งสอดคล้องกับพันธกิจ การอนุรักษ์ ส่งเสริม ศิลปวัฒนธรรม ประเพณี จารีตประเพณี ภูมิปัญญาท้องถิ่น และทำนุบำรุงศาสนา วัฒนธรรมท้องถิ่น เชื่อมโยงกับเป้าประสงค์การอนุรักษ์ ส่งเสริมศิลปวัฒนธรรม ประเพณี จารีตประเพณี ภูมิปัญญาท้องถิ่น และทำนุบำรุงศาสนา ตามแนวทางที่๑ ทำนุ บำรุง ส่งเสริมกิจกรรมด้านศาสนา แนวทางที่๒ ส่งเสริม อนุรักษ์ ศิลปวัฒนธรรม จารีตประเพณี และภูมิปัญญาท้องถิ่น ซึ่งก่อให้เกิดผลผลิตและโครงการ ดังนี้ คือ โครงการเกี่ยวกับการการทำนุบำรุงศาสนา และโครงการเกี่ยวกับงานประเพณีวัฒนธรรมท้องถิ่น

๕) ยุทธศาสตร์ด้านการส่งเสริมคุณภาพชีวิต มีความสอดคล้องกันยุทธศาสตร์ ชาติ ๒๐ ปี ได้แก่ยุทธศาสตร์ที่ ๒ ยุทธศาสตร์การสร้างความสามารถในการแข่งขัน ยุทธศาสตร์ที่ ๓ ยุทธศาสตร์ด้านการพัฒนาและเสริมสร้างศักยภาพคน และยุทธศาสตร์ที่ ๔ การสร้างโอกาสความเสมอภาคและเท่าเทียมกันทางสังคม สอดคล้องกับแผนพัฒนาเศรษฐกิจและสังคมแห่งชาติ ฉบับที่ ๑๒ ยุทธศาสตร์ที่ ๑ ยุทธศาสตร์การเสริมสร้างและพัฒนาศักยภาพทุนมนุษย์ ยุทธศาสตร์ที่ ๒ ยุทธศาสตร์การ สร้างความเป็นธรรมลดความเหลื่อมล้ำในสังคม ซึ่งกำหนดให้องค์กรปกครองส่วนท้องถิ่นดำเนินการใน เรื่องเพิ่มศักยภาพทางเศรษฐกิจ พัฒนาใช้ประโยชน์วิทยาศาสตร์ วิจัย นวัตกรรม การจัดการศึกษา การ กีฬา บริการสาธารณสุข ส่งเสริมสุขภาพ ป้องกันโรค ซึ่งสอดคล้องกับยุทธศาสตร์จังหวัดสุราษฎร์ธานี ที่ได้กำหนดเป้าประสงค์ว่า ๑. ชุมชนและแหล่งท่องเที่ยวหลักมีความปลอดภัยและสงบสุข ๒. เยาวชนได้รับ การพัฒนาเต็มศักยภาพ ๓. ประชาชนมีสุขภาพดี ตามยุทธศาสตร์ที่ ๔ การพัฒนาสังคมปลอดภัย คุณภาพ ชีวิตที่ดีและมีศักยภาพในการแข่ง เชื่อมโยงกับยุทธศาสตร์การพัฒนาองค์การปกครองส่วนท้องถิ่นในเขต จังหวัด ยุทธศาสตร์ที่ ๕ ยุทธศาสตร์การคุณภาพชีวิต และยุทธศาสตร์ที่๔ พัฒนาเศรษฐกิจ ซึ่งมีความ เชื่อมโยงกับพันธกิจ การส่งเสริมและพัฒนาด้านเศรษฐกิจ การลงทุนและพาณิชย์กรรม ส่งเสริมพัฒนา ด้านคุณภาพชีวิต ส่งเสริมการศึกษาทั้งในและนอกระบบ ส่งเสริมสนับสนุนด้านกีฬา ซึ่งเชื่อมโยงกับ เป้าประสงค์ส่งเสริมการประกอบอาชีพด้านการเกษตร พาณิชยกรรมและการลงทุน ส่งเสริมสวัสดิการ ด้านสังคม สังคมสงเคราะห์และสาธารณสุข ส่งเสริมและยกระดับคุณภาพการศึกษาของประชาชนทุกระดับอย่างทั่วถึง ส่งเสริมด้านกีฬาและนันทนาการ ส่งเสริมการจัดระเบียบชุมชนและการรักษาความสงบ เรียบร้อย ตามแนวทางที่ ๑ พัฒนาด้านเศรษฐกิจ การส่งเสริมอาชีพ การส่งเสริมการลงทุนและพาณิชย์ก กรรม แนวทางที่๒ พัฒนาด้านสวัสดิการสังคมและสาธารณสุข แนวทางที่๓ พัฒนาด้านการศึกษา แนวทาง ที่๔ พัฒนาด้านการกีฬาและนันทนาการ แนวทางที่๕ พัฒนาด้านการป้องกันและบรรเทาสาธารณภัย แนวทางที่๖ พัฒนาด้านการรักษาความสงบเรียบร้อย ซึ่งก่อให้เกิดผลผลิตและโครงการเกี่ยวกับฝึกอบรม เพื่อสร้างอาชีพและเพิ่มรายได้ การฝึกอบรมให้ความรู้เกี่ยวกับการดูแลสุขภาพ ให้ความรู้เรื่องสุขภาพต่างๆ โครงการจัดการแข่งขันกีฬาเพื่อสุขภาพ โครงการฝึกอบรมให้ความรู้ด้านยาเสพติดแก่เยาวชน การพัฒนา ด้านศึกษาจัดหาครุภัณฑ์เพื่อส่งเสริมการศึกษาให้มีประสิทธิภาพมากขึ้นทั้งผู้เรียนและผู้สอน รวมถึง

โครงการด้านสาธารณสุขการช่วยเหลือผู้ป่วยฉุกเฉิน และกิจกรรมด้านการรักษาความสงบเรียบร้อย เช่น การติดตั้งโครงการวงจรปิดในพื้นที่เสี่ยงหรือพื้นที่อันตรายต่างๆ

๖) ยุทธศาสตร์ด้านการพัฒนาการท่องเที่ยว ทรัพยากรธรรมชาติและสิ่งแวดล้อม มีความสอดคล้องกันยุทธศาสตร์ชาติ ๒๐ ปี ได้แก่ยุทธศาสตร์ที่ ๕ ยุทธศาสตร์ด้านการสร้างการเติบโตบนคุณภาพชีวิตที่เป็นมิตรต่อสิ่งแวดล้อม สอดคล้องกับแผนพัฒนาเศรษฐกิจและสังคมแห่งชาติ ฉบับที่ ๑๒ ยุทธศาสตร์ที่ ๔ ยุทธศาสตร์การเติบโตที่เป็นมิตรกับสิ่งแวดล้อมเพื่อการพัฒนาอย่างยั่งยืน ซึ่งกำหนดให้องค์การปกครองส่วนท้องถิ่นดำเนินการในเรื่องการรักษาความมั่นคง การสร้างสมดุลทรัพยากร จัดสรรทรัพยากรที่ดิน น้ำ ป่าไม้ การจัดการภัยพิบัติธรรมชาติ โลกร้อน การบริหารจัดการทรัพยากร ซึ่งสอดคล้องกับยุทธศาสตร์จังหวัดสุราษฎร์ธานี ที่ได้กำหนดเป้าประสงค์ว่า ๑. ชุมชนและเมืองท่องเที่ยวหลักมีสภาพแวดล้อมที่ดี ๒. พื้นที่ป่ายังคงความอุดมสมบูรณ์และมีพื้นที่สีเขียวเพิ่มขึ้น (ป่าบก ป่าชายเลน) ๓. ชุมชนเสี่ยงภัยมีความพร้อมในการจัดการภัยพิบัติและสาธารณภัย ตามยุทธศาสตร์ที่ ๕ การสร้างฐานทรัพยากรธรรมชาติที่มั่นคงและมีสภาพแวดล้อมที่เหมาะสม เชื่อมโยงกับยุทธศาสตร์การพัฒนาองค์การปกครองส่วนท้องถิ่นในเขตจังหวัด ยุทธศาสตร์ที่ ๖ ยุทธศาสตร์การส่งเสริม สนับสนุนการท่องเที่ยว และการอนุรักษ์ทรัพยากรธรรมชาติและสิ่งแวดล้อม ซึ่งมีความเชื่อมโยงกับพันธกิจด้านการอนุรักษ์ทรัพยากรธรรมชาติและสิ่งแวดล้อมในพื้นที่ ส่งเสริมการจัดการท่องเที่ยวภายในท้องถิ่น เชื่อมโยงกับเป้าประสงค์ เพื่อการอนุรักษ์ทรัพยากรธรรมชาติและสิ่งแวดล้อมไม่ให้มีมลพิษ เพื่อเพิ่มประสิทธิภาพการบริหารจัดการการท่องเที่ยวภายในตำบล ตามแนวทางการพัฒนาแนวทางที่ ๑ การพัฒนาและส่งเสริมการท่องเที่ยว แนวทางที่ ๒ การบริหารจัดการทรัพยากรธรรมชาติและสิ่งแวดล้อม ซึ่งก่อให้เกิดผลผลิตโครงการเกี่ยวกับการพัฒนาแหล่งท่องเที่ยว ปรับปรุงแหล่งท่องเที่ยวเชิงนิเวศน์ โครงการฝึกอบรมให้ความรู้เรื่องการอนุรักษ์สิ่งแวดล้อม การจัดการปัญหาสิ่งแวดล้อมต่างๆ

๗) ยุทธศาสตร์ด้านการบริการสาธารณะเข้าสู่ประชาคมอาเซียน มีความสอดคล้องกันยุทธศาสตร์ชาติ ๒๐ ปี ได้แก่ยุทธศาสตร์ที่ ๒ ยุทธศาสตร์ด้านการสร้างความสามารถในการแข่งขัน สอดคล้องกับแผนพัฒนาเศรษฐกิจและสังคมแห่งชาติ ฉบับที่ ๑๒ ยุทธศาสตร์ที่ ๕ ยุทธศาสตร์การเสริมสร้างความมั่นคงแห่งชาติเพื่อการพัฒนาประเทศสู่ความมั่งคั่งและยั่งยืน ซึ่งกำหนดให้องค์การปกครองส่วนท้องถิ่นดำเนินการในเรื่องการเพิ่มศักยภาพทางเศรษฐกิจ การส่งเสริมบทบาท การใช้โอกาสใน AEC การพัฒนาการใช้ประโยชน์ทางวิทยาศาสตร์ การวิจัย นวัตกรรมต่างๆ ซึ่งสอดคล้องกับยุทธศาสตร์จังหวัดสุราษฎร์ธานี ที่ได้กำหนดเป้าประสงค์ว่า ๑. ชุมชนและแหล่งท่องเที่ยวหลักมีความปลอดภัยและสงบสุข ๒. เยาวชนได้รับการพัฒนาเต็มศักยภาพ ๓. ประชาชนมีสุขภาวะ ตามยุทธศาสตร์ที่ ๔ ยุทธศาสตร์ด้านการพัฒนาสังคมปลอดภัย คุณภาพชีวิตที่ดีและมีศักยภาพในการแข่งขัน เชื่อมโยงกับยุทธศาสตร์การพัฒนาองค์การปกครองส่วนท้องถิ่นในเขตจังหวัด ยุทธศาสตร์ที่ ๗ การพัฒนาบริการสาธารณะเข้าสู่ประชาคมเศรษฐกิจอาเซียน ซึ่งมีความเชื่อมโยงกับพันธกิจการพัฒนาศักยภาพการบริการสาธารณะสู่ประชาคมอาเซียน เชื่อมโยงกับเป้าประสงค์การพัฒนาศักยภาพรองรับการพัฒนาสู่ประชาคมอาเซียน ตามแนวทางการพัฒนาแนวทางที่ ๑ พัฒนาศักยภาพบุคลากรด้านการสื่อสาร ส่งเสริมการเรียนรู้

ภาษาอังกฤษและภาษาเพื่อนบ้านในภูมิภาคอาเซียน ซึ่งก่อให้เกิดผลผลิตโครงการ เกี่ยวกับโครงการฝึกอบรมเพื่อเพิ่มพูนความรู้เกี่ยวกับภาษาต่างประเทศต่างๆ ในภูมิภาคอาเซียน

๒.๑.๒ ยุทธศาสตร์ขององค์กรปกครองส่วนท้องถิ่น

๑) วิสัยทัศน์

“ตำบลนำอยู่ เชิดชูประเพณีวัฒนธรรม
เลิศล้ำการศึกษา พัฒนาสู่ประชาคมเศรษฐกิจอาเซียน”

๒) ยุทธศาสตร์

๑. ยุทธศาสตร์การสร้างความมั่นคงของชาติ
๒. ยุทธศาสตร์การบริหารจัดการบ้านเมืองที่ดี
๓. ยุทธศาสตร์การพัฒนาด้านโครงสร้างพื้นฐาน
๔. ยุทธศาสตร์การส่งเสริมศาสนา ศิลปะ วัฒนธรรม จารีตประเพณี และ
ภูมิปัญญาท้องถิ่น
๕. ยุทธศาสตร์การส่งเสริมคุณภาพชีวิต
๖. ยุทธศาสตร์การพัฒนาด้านการท่องเที่ยวทรัพยากรธรรมชาติและ
สิ่งแวดล้อม
๗. ยุทธศาสตร์การบริการสาธารณะเข้าสู่ประชาคมอาเซียน

๓) เป้าประสงค์

๑. การปกป้องและเชิดชูสถาบันหลักของชาติและการยกย่อง เชิดชูเกียรติ
ผู้ทำคุณประโยชน์
๒. เพื่อเพิ่มประสิทธิภาพการคมนาคมขนส่ง ระบบการบริการ
สาธารณูปโภค สาธารณูปการให้ประชาชนสามารถเข้าถึงบริการได้
อย่างทั่วถึง
๓. ส่งเสริมการประกอบอาชีพด้านการเกษตร พาณิชยกรรมและการ
ลงทุน
๔. เพื่ออนุรักษ์ทรัพยากรธรรมชาติและสิ่งแวดล้อมไม่ให้มีมลพิษ
๕. ส่งเสริมสวัสดิการด้านสังคม สังคมสงเคราะห์และสาธารณสุข
๖. อนุรักษ์ส่งเสริมศิลปวัฒนธรรม ประเพณี จารีตประเพณี ภูมิปัญญา
ท้องถิ่นและทำนุบำรุงศาสนา
๗. ส่งเสริมและยกระดับคุณภาพการศึกษาของประชาชนทุกระดับอย่าง
ทั่วถึง
๘. ส่งเสริมด้านกีฬาและนันทนาการ
๙. เพื่อส่งเสริมประสิทธิภาพการบริหารจัดการการท่องเที่ยวภายในตำบล

๑๐. ส่งเสริมการปกครองในระบบประชาธิปไตยและการมีส่วนร่วมของประชาชน
๑๑. เพื่อเสริมสร้างชุมชนเข้มแข็งประชาชนมีส่วนร่วมในการพัฒนาท้องถิ่น
๑๒. ส่งเสริมพัฒนาระบบการบริหารจัดการที่ดีตามหลักธรรมาภิบาล
๑๓. พัฒนาศักยภาพรองรับการพัฒนาสู่ประชาคมอาเซียน
๑๔. ส่งเสริมการจัดระเบียบชุมชนและการรักษาความสงบเรียบร้อย

๔) ตัวชี้วัด

๑. กรณีโครงการด้านโครงสร้างพื้นฐาน วัดคุณภาพจากการที่คณะกรรมการตรวจรับงานจ้างตรวจรับงานโดยจะต้องได้คุณภาพงานที่ดี ไม่มีปัญหาและข้อท้วงติง
๒. กรณีโครงการด้านอื่นๆ วัดจากการบรรลุวัตถุประสงค์ที่กำหนดไว้ในโครงการทุกประการ

๕) ค่าเป้าหมาย

โครงการต่างๆ ของเทศบาลตำบลควนศรี ที่ดำเนินการในงบประมาณต่างๆ ต้องเป็นไปตามเป้าหมายที่วางไว้ในแต่ละยุทธศาสตร์

- เพื่อสร้างความมั่นคงของชาติและปกป้องและเชิดชูสถาบันหลักของชาติ ยกย่อง เชิดชูเกียรติผู้ทำคุณประโยชน์ ค่าเป้าหมาย เพื่อปกป้อง เชิดชูสถาบันพระมหากษัตริย์ สถาบันชาติ และผู้ทำคุณประโยชน์ต่างๆ
- เพื่อพัฒนาการบริหารจัดการบ้านเมืองที่ดี ค่าเป้าหมาย เพื่อให้การบริหารงานมีประสิทธิภาพและประสิทธิผลสูงสุด และพัฒนาระบบการเมืองในระบบประชาธิปไตยอันมีพระมหากษัตริย์เป็นประมุข
- เพื่อพัฒนาโครงสร้างพื้นฐาน ก่อสร้าง ปรับปรุง บำรุงรักษาโครงสร้างพื้นฐานต่างๆ เช่น ถนน สะพาน ท่อระบายน้ำ อาคาร บ้ายจราจร กระจกทางโค้ง ท่อลอดเหลี่ยม ระบบสาธารณูปโภค สาธารณูปการต่างๆ
- การส่งเสริมศาสนา ศิลปะ วัฒนธรรม จารีตประเพณี และภูมิปัญญาท้องถิ่น ค่าเป้าหมาย เพื่ออนุรักษ์ ส่งเสริม สนับสนุนไว้ซึ่งศาสนา ศิลปะ วัฒนธรรม จารีตประเพณี และภูมิปัญญาท้องถิ่น
- เพื่อพัฒนาการส่งเสริมคุณภาพชีวิต ค่าเป้าหมายเพื่อพัฒนาสังคมและส่งเสริมคุณภาพชีวิตต่างๆ เช่นการช่วยเหลือผู้สูงอายุ ผู้พิการ ผู้ป่วยเอดส์ ผู้ป่วยเรื้อรัง ผู้ยากไร้ ผู้ด้อยโอกาส ส่งเสริมเยาวชน สตรี กลุ่มอาชีพต่างๆ ส่งเสริมการลงทุนด้านต่างๆ
- การพัฒนาการท่องเที่ยว ทรัพยากรธรรมชาติและสิ่งแวดล้อม ค่าเป้าหมาย วางแผน ส่งเสริมการท่องเที่ยวในพื้นที่ตำบล และบริหารจัดการและอนุรักษ์ทรัพยากรธรรมชาติ

และสิ่งแวดลอม เช่น ปลูกต้นไม้ในป่าชุมชน ป่าสาธารณะ ปลูกหญ้าแฝก อนุรักษ์แหล่งน้ำ ซ่อมแซมฝาย ชะลอน้ำ เป็นต้น

- พัฒนาศักยภาพรองรับการพัฒนาสู่ประชาคมอาเซียน ค่าเป้าหมาย เพื่อส่งเสริมด้านภาษาต่างประเทศ ภาษาพื้นบ้านของประเทศไทยใกล้เคียง เพื่อบริการเข้าสู่ประชาคม เศรษฐกิจอาเซียน

๖ กลยุทธ์

๑. ยุทธศาสตร์การสร้างความมั่นคงของชาติ

กลยุทธ์

๑. การสร้างความมั่นคงของชาติ การปกป้อง เชิดชูสถาบัน พระมหากษัตริย์

๒. ยุทธศาสตร์การพัฒนาการบริหารจัดการบ้านเมืองที่ดี

กลยุทธ์

๑. พัฒนาศักยภาพบุคลากรและองค์การปกครองส่วนท้องถิ่นตาม หลักการบริหารจัดการบ้านเมืองที่ดี
๒. ส่งเสริมประชาธิปไตย ความเสมอภาคและการมีส่วนร่วมทางการเมือง

๓. ยุทธศาสตร์การพัฒนาด้านโครงสร้างพื้นฐาน

กลยุทธ์

๑. พัฒนาเส้นทางคมนาคมขนส่งให้ได้มาตรฐาน
๒. พัฒนาด้านสาธารณูปโภค และสาธารณูปการ

๔. ยุทธศาสตร์การส่งเสริมศาสนา ศิลปะ วัฒนธรรม จารีตประเพณี

และภูมิปัญญาท้องถิ่น

กลยุทธ์

๑. ทำนุบำรุง ส่งเสริมกิจกรรมทางด้านศาสนา
๒. ส่งเสริม อนุรักษ์ ศิลปะ วัฒนธรรม จารีตประเพณี และภูมิปัญญาท้องถิ่น

๕. ยุทธศาสตร์การส่งเสริมคุณภาพชีวิต

กลยุทธ์

๑. พัฒนาด้านเศรษฐกิจ การส่งเสริมอาชีพ การส่งเสริมการลงทุน และการพาณิชย์ยกรรม
๒. พัฒนาด้านสวัสดิการสังคมและสาธารณสุข

๓. พัฒนาด้านการศึกษา
๔. พัฒนาด้านกีฬาและนันทนาการ
๕. พัฒนาด้านการป้องกันและบรรเทาสาธารณภัย
๖. พัฒนาด้านการรักษาความสงบเรียบร้อย
๖. ยุทธศาสตร์การพัฒนาด้านการท่องเที่ยวทรัพยากรธรรมชาติและสิ่งแวดล้อม

และสิ่งแวดล้อม

กลยุทธ์

๑. พัฒนาการส่งเสริมการท่องเที่ยว
๒. การบริหารจัดการทรัพยากรธรรมชาติและสิ่งแวดล้อม

๗. ยุทธศาสตร์การบริการสาธารณะเข้าสู่ประชาคมอาเซียน

กลยุทธ์

๑. พัฒนาบุคลากรด้านการสื่อสาร ส่งเสริมการเรียนรู้ภาษาอังกฤษและภาษาเพื่อนบ้านในภูมิภาคอาเซียน

๗/ จุดยืนทางยุทธศาสตร์

“ ตำบลน่าอยู่ การพัฒนาด้านโครงการพื้นฐานครอบคลุมทั้งตำบล
 เพิ่มขีดความสามารถทางการเกษตร ”

๒.๑.๓ การวิเคราะห์เพื่อพัฒนาท้องถิ่น

๑) SWOT Analysis

จุดแข็ง (Strengths)

๑. มีเส้นทางคมนาคมที่สะดวก มีถนน ๔๑ ตัดผ่าน และมีเส้นทางที่เชื่อมต่อดำบลและอำเภออื่นใกล้เคียง
๒. การเกษตรในพื้นที่มีความหลากหลาย และอุดมสมบูรณ์
๓. มีโรงเรียนพสมปุย และมีกลุ่มพสมปุยใช้เอง
๔. มีแม่น้ำตาปีไหลผ่าน ซึ่งมีผลดีต่อการประกอบอาชีพของประชาชน รวมถึงส่งเสริมการท่องเที่ยวได้ ในอนาคต
๕. ประชาชนในพื้นที่ร่วมอนุรักษ์ประเพณีวัฒนธรรมอันดีในท้องถิ่น
๖. มีวัดควนศรี ซึ่งเป็นสถานที่ประชาชนในพื้นที่และใกล้เคียงเลื่อมใสศรัทธา

จุดอ่อน (Weakness)

๑. ทรัพยากรธรรมชาติในท้องถิ่นถูกบุกรุกทำลาย
๒. ประชาชนขาดความรู้ในด้านการจัดการเกษตรสมัยใหม่

๓. องค์กรปกครองส่วนท้องถิ่นขาดแคลนบุคลากรในด้านการเกษตร และ
ด้านการส่งเสริมการท่องเที่ยว

โอกาส (Opportunities)

๑. การเปลี่ยนแปลงฐานะจากองค์การบริหารส่วนตำบลเป็นเทศบาลทำให้
มีอิสระทางการเงินการคลัง และจัดเก็บภาษีได้เพิ่มขึ้น

๒. ภารกิจที่เพิ่มขึ้นจากการกระจายอำนาจ ทำให้สามารถดำเนินกิจการ
อันเป็นประโยชน์ต่อประชาชนเพิ่มมากขึ้น

๓. ตำบลควนศรีสามารถพัฒนาการท่องเที่ยวในอนาคต จากปัจจัยที่มี
เส้นทางคมนาคมสะดวก มีแม่น้ำตาปีไหลผ่านพื้นที่ และมีวัดควนศรีซึ่งเป็นสถานที่เคารพสักการะของคน
ทั่วไป

อุปสรรค (Theats)

๑. งบประมาณในแต่ละปีมีน้อย ทำให้พัฒนาไม่ได้ตามแผนที่วางไว้

๒. ความผันผวนด้านราคาสินค้าเกษตร

๓. ภัยพิบัติทางธรรมชาติ

๔. ภารกิจถ่ายโอนจำนวนมาก

๓. การติดตามและประเมินผลโครงการ ปิงปประมาณ พ.ศ.๒๕๖๑

๓.๑ แบบที่ ๑ แบบช่วยกำกับการจัดทำแผนยุทธศาสตร์ของท้องถิ่นโดยตนเอง

คำชี้แจง : แบบที่ ๑ เป็นแบบประเมินตนเองในการจัดทำแผนยุทธศาสตร์ขององค์กรปกครองส่วนท้องถิ่น โดยจะทำการประเมินและรายงานทุกๆ ครั้ง หลังจากที้องค์กรปกครองส่วนท้องถิ่นได้ประกาศใช้แผนยุทธศาสตร์แล้ว

ชื่อองค์กรปกครองส่วนท้องถิ่นเทศบาลตำบลควนศรี

ประเด็นการประเมิน	มี การดำเนินงาน	ไม่มี การดำเนินงาน
ส่วนที่ ๑ คณะกรรมการพัฒนาท้องถิ่น		
๑. มีการจัดตั้งคณะกรรมการพัฒนาท้องถิ่นเพื่อจัดทำแผนพัฒนาท้องถิ่น	√	
๒. มีการจัดประชุมคณะกรรมการพัฒนาท้องถิ่นเพื่อจัดทำแผนพัฒนาท้องถิ่น	√	
๓. มีการจัดประชุมอย่างต่อเนื่องสม่ำเสมอ	√	
๔. มีการจัดตั้งคณะกรรมการสนับสนุนการจัดทำแผนพัฒนาท้องถิ่น	√	
๕. มีการจัดประชุมคณะกรรมการสนับสนุนการจัดทำแผนพัฒนาท้องถิ่น	√	
๖. มีคณะกรรมการพัฒนาท้องถิ่นและประชาคมท้องถิ่นพิจารณาวางแผนยุทธศาสตร์การพัฒนา	√	
ส่วนที่ ๒ การจัดทำแผนพัฒนาท้องถิ่น		
๗. มีการรวบรวมข้อมูลและปัญหาสำคัญของท้องถิ่นมาจัดทำฐานข้อมูล	√	
๘. มีการเปิดโอกาสให้ประชาชนเข้ามามีส่วนร่วมในการจัดทำแผน	√	
๙. มีการวิเคราะห์ศักยภาพของท้องถิ่น (SWOT) เพื่อประเมินสถานการณ์การพัฒนาของท้องถิ่น	√	
๑๐. มีการกำหนดวิสัยทัศน์และภารกิจหลักการพัฒนาท้องถิ่นที่สอดคล้องกับศักยภาพของท้องถิ่น	√	
๑๑. มีการกำหนดวิสัยทัศน์และภารกิจหลักการพัฒนาท้องถิ่นที่สอดคล้องกับศักยภาพของยุทธศาสตร์จังหวัด	√	
๑๒. มีการกำหนดจุดมุ่งหมายเพื่อการพัฒนาท้องถิ่น	√	
๑๓. มีการกำหนดเป้าหมายการพัฒนาท้องถิ่น	√	
๑๔. มีการกำหนดยุทธศาสตร์การพัฒนาและแนวทางการพัฒนา	√	
๑๕. มีการกำหนดยุทธศาสตร์ที่สอดคล้องกับยุทธศาสตร์ของจังหวัด	√	
๑๖. มีการอนุมัติและประกาศใช้แผนยุทธศาสตร์การพัฒนา	√	
๑๗. มีการจัดทำกลุ่มบัญชีโครงการในแผนยุทธศาสตร์	√	
๑๘. มีการกำหนดรูปแบบการติดตามประเมินผล	√	
๑๙. มีการทบทวนแผนยุทธศาสตร์	√	

ผลการติดตามและประเมินผลจากคณะกรรมการฯ

จากการติดตามและประเมินผล พบว่าการจัดทำแผนยุทธศาสตร์ของเทศบาลตำบลควนศรี มีการ
ดำเนินการตามประเด็นการประเมินครบทั้ง ๑๙ ข้อ

๓.๒ โครงการตามแผนพัฒนาท้องถิ่นสี่ปี (พ.ศ.๒๕๖๑-๒๕๖๔)

แบบที่ ๒ แบบติดตามผลการดำเนินงานขององค์กรปกครองส่วนท้องถิ่น

คำชี้แจง : แบบที่ ๒ เป็นแบบติดตามตนเอง โดยมีวัตถุประสงค์เพื่อติดตามผลการดำเนินงานตามแผนยุทธศาสตร์ขององค์กรปกครองส่วนท้องถิ่น ภายใต้แผนพัฒนาท้องถิ่นสี่ปี โดยมีการกำหนดระยะเวลาในการติดตามและรายงานผลการดำเนินงานทุกๆ ๖ เดือน เริ่มตั้งแต่สิ้นสุดการดำเนินงานในเดือนตุลาคม พ.ศ.๒๕๖๐ - ๓๑ มีนาคม ๒๕๖๑

ส่วนที่ ๑ ข้อมูลทั่วไป

๑. ชื่อองค์กรปกครองส่วนท้องถิ่น : เทศบาลตำบลควนศรี

๒. รายงานผลการดำเนินงาน ราย ๖ เดือน

(✓) ไตรมาสที่ ๑-๒ (ตุลาคม ๒๕๖๐ - มีนาคม ๒๕๖๑)

() ไตรมาสที่ ๓-๔ (เมษายน-กันยายน ๒๕๖๑)

ส่วนที่ ๒ ผลการดำเนินงานตามแผนพัฒนาท้องถิ่นสี่ปี

๓. จำนวนโครงการและงบประมาณตามแผนพัฒนาท้องถิ่นสี่ปี (พ.ศ.๒๕๖๑-๒๕๖๔)

ยุทธศาสตร์	๒๕๖๑		๒๕๖๒		๒๕๖๓		๒๕๖๔		รวม	
	จำนวน	งบประมาณ	จำนวน	งบประมาณ	จำนวน	งบประมาณ	จำนวน	งบประมาณ	จำนวน	งบประมาณ
การสร้างความมั่นคงของชาติ	๙	๔๕,๙๐๐.๐๐	๙	๔๕,๙๐๐.๐๐	๙	๔๕,๙๐๐.๐๐	๙	๔๕,๙๐๐.๐๐	๓๖	๑๘๓,๖๐๐.๐๐.๐๐
การพัฒนาการบริหารจัดการบ้านเมืองที่ดี	๑๐	๓๓/๐,๐๐๐.๐๐	๑๐	๓๓/๐,๐๐๐.๐๐	๑๐	๓๓/๐,๐๐๐.๐๐	๑๐	๓๓/๐,๐๐๐.๐๐	๔๐	๓,๐๘๐,๐๐๐.๐๐
การพัฒนาด้านโครงสร้างพื้นฐาน	๑๔๑	๑๔๖,๔๔๘,๒๒๑.๕๘	๑๕๔	๑๔๓,๖๓๕,๐๐๐.๐๐	๑๓/๐	๑๕๖,๑๑๐,๐๐๐.๐๐	๑๓/๓	๑๘๙,๐๓๕,๐๐๐.๐๐	๖๔๒	๖๓๕,๒๒๘,๒๒๒.๕๘
การส่งเสริมศาสนา ศิลปะ วัฒนธรรม จารีต ประเพณี และภูมิปัญญาท้องถิ่น	๔	๑๕๐,๐๐๐.๐๐	๔	๑๕๐,๐๐๐.๐๐	๔	๑๕๐,๐๐๐.๐๐	๔	๑๕๐,๐๐๐.๐๐	๑๖	๖๐๐,๐๐๐.๐๐
การพัฒนาด้านการส่งเสริมคุณภาพชีวิต	๓๖	๑๓,๘๐๑,๘๐๐.๐๐	๓๕	๒๐,๑๐๕,๐๐๐.๐๐	๓๙	๒๑,๔๔๘,๓/๐๐.๐๐	๓๘	๑๓,๘๕๕,๐๐๐.๐๐	๑๔๘	๖๙,๒๑๐,๕๐๐.๐๐
การพัฒนาการท่องเที่ยว ทรัพยากรธรรมชาติและสิ่งแวดล้อม	๓	๑๓๐,๐๐๐.๐๐	๕	๖๔๐,๐๐๐.๐๐	๑๑	๕,๑๖๐,๐๐๐.๐๐	๑๒	๑๓,๑๖๐,๐๐๐.๐๐	๓๑	๑๙,๐๙๐,๐๐๐.๐๐
ยุทธศาสตร์การพัฒนาบริการสาธารณะเข้าสู่ สู่ประชาคมอาเซียน	๑	๓๐,๐๐๐.๐๐	๑	๓๐,๐๐๐.๐๐	๑	๓๐,๐๐๐.๐๐	๑	๓๐,๐๐๐.๐๐	๔	๑๒๐,๐๐๐.๐๐
รวม	๒๐๔	๑๖๑,๓๓๕,๙๒๒.๐๐	๒๑๘	๑๖๕,๓๓๕,๙๐๐.๐๐	๒๔๔	๑๘๓,๓/๑๔,๖๐๐.๐๐	๒๕๑	๒๑๓,๐๔๕,๙๐๐.๐๐	๙๑๓	๓/๒๓,๕๑๒,๓๒๒.๐๐

ผลการติดตามและประเมินผลจากคณะกรรมการ

จากการติดตามและประเมินผล พบว่า จำนวนโครงการและงบประมาณตามแผนพัฒนาท้องถิ่น (พ.ศ. ๒๕๖๑-๒๕๖๔) ของเทศบาลตำบลควนศรี รวมทั้งสิ้น ๙๑๓ โครงการ งบประมาณ ทั้งสิ้น ๓๒๓,๕๑๒,๓๒๒ บาท มีการกระจายของโครงการและงบประมาณ ครบทั้ง ๓ ยุทธศาสตร์ ให้ความสำคัญกับยุทธศาสตร์ที่ ๓ มากที่สุด จำนวน ๖๔๒ โครงการ งบประมาณ ๖๓๕,๒๒๘,๒๒๒.๕๘ บาท รองลงมาคือ ยุทธศาสตร์ที่ ๕ จำนวน ๑๔๘ โครงการ งบประมาณ ๖๙,๒๑๐,๕๐๐.๐๐ บาท และน้อยที่สุด คือ ยุทธศาสตร์ที่ ๓ จำนวนโครงการ ๓ โครงการ งบประมาณ ๑๒๐,๐๐๐ บาท

๓.๓ ผลการดำเนินงานตามแผนพัฒนาท้องถิ่น (พ.ศ. ๒๕๖๑-๒๕๖๔) ปีงบประมาณ พ.ศ. ๒๕๖๑ รอบเดือนเมษายน ๒๕๖๑ (ตั้งแต่เดือนตุลาคม ๒๕๖๐- มีนาคม ๒๕๖๑)

ยุทธศาสตร์	จำนวนโครงการ		
	ตามแผนพัฒนา ท้องถิ่นสี่ปี	ได้รับอนุมัติ งบประมาณ	ที่ไม่ได้รับอนุมัติ งบประมาณ
ยุทธศาสตร์การสร้างความมั่นคงของชาติ	๙	๙	-
ยุทธศาสตร์การพัฒนาด้านการบริหาร จัดการบ้านเมืองที่ดี	๑๐	๕	๕
ยุทธศาสตร์การพัฒนาด้านโครงสร้างพื้นฐาน	๑๔๑	๖	๑๓๕
ยุทธศาสตร์การพัฒนาด้านการส่งเสริมศาสนา ศิลปะ วัฒนธรรม จารีตประเพณี และภูมิปัญญาท้องถิ่น	๔	๓	๑
ยุทธศาสตร์ด้านการส่งเสริมคุณภาพชีวิต	๓๖	๒๑	๑๕
ยุทธศาสตร์การพัฒนาด้านการ ท่องเที่ยว ทรัพยากรธรรมชาติและสิ่งแวดล้อม	๓	๑	๒
ยุทธศาสตร์การพัฒนาด้านบริการสาธารณะ เข้าสู่ประชาคมอาเซียน	๑	๐	๑
รวม	๒๐๔	๔๕	๑๕๙

ที่มา : ระบบ E-plan

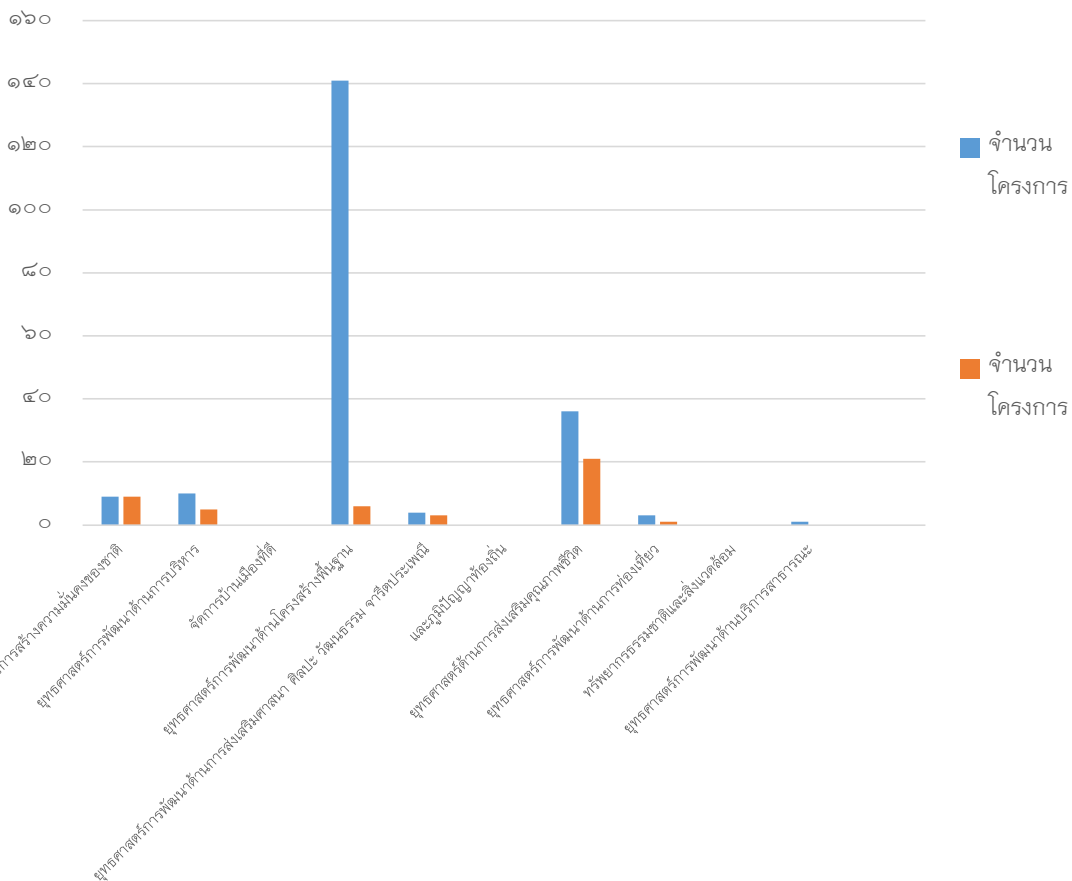
บทสรุป

๑. ในปีงบประมาณ พ.ศ.๒๕๖๑ เทศบาลตำบลควนศรี มีโครงการตามแผนพัฒนาท้องถิ่นสี่ปี จำนวน ๒๐๔ โครงการ ได้รับการอนุมัติงบประมาณ จำนวน ๔๕ โครงการ คิดเป็นร้อยละ ๒๒.๐๖

๒. ในปีงบประมาณ พ.ศ.๒๕๖๑ เทศบาลตำบลควนศรี มีโครงการตามแผนพัฒนาท้องถิ่นสี่ปี จำนวน ๒๐๔ โครงการ ไม่ได้รับการอนุมัติงบประมาณ จำนวน ๑๕๙ โครงการ คิดเป็นร้อยละ ๗๗.๙๔

แผนภูมิแสดงการเปรียบเทียบ

โครงการจำนวนตามแผนพัฒนาสี่ปีและจำนวนโครงการที่ได้รับการอนุมัติงบประมาณ



๓.๔ จำนวนโครงการที่ได้รับอนุมัติงบประมาณ เปรียบเทียบกับโครงการตามแผนดำเนินงานที่กำหนด ทั้งระยะเวลาในการดำเนินงานตั้งแต่เดือนตุลาคม ๒๕๖๐ - เดือนมีนาคม ๒๕๖๑

ยุทธศาสตร์	จำนวนโครงการที่กำหนดระยะเวลาการดำเนินงานกิจกรรมตามแผนการดำเนินงานในระหว่างวันที่ ๑ ตุลาคม ๒๕๖๐-๓๑ มีนาคม ๒๕๖๑		
	ตามแผนการดำเนินงาน	ดำเนินการแล้วเสร็จตามแผน	ไม่แล้วเสร็จตามแผน
ยุทธศาสตร์การสร้างความมั่นคงของชาติ	๕	๓	๒
ยุทธศาสตร์การพัฒนาด้านการบริหารจัดการบ้านเมืองที่ดี	๓	๒	๑
ยุทธศาสตร์การพัฒนาด้านโครงสร้างพื้นฐาน	๑	๑	๐
ยุทธศาสตร์การพัฒนาด้านการส่งเสริมศาสนา ศิลปะ วัฒนธรรม จารีตประเพณี และภูมิปัญญาท้องถิ่น	๓	๓	๐
ยุทธศาสตร์ด้านการส่งเสริมคุณภาพชีวิต	๑๔	๑๑	๓
ยุทธศาสตร์การพัฒนาด้านการท่องเที่ยว ทรัพยากรธรรมชาติและสิ่งแวดล้อม	๐	๐	๐
ยุทธศาสตร์การพัฒนาด้านบริการสาธารณะเข้าสู่ประชาคมอาเซียน	๐	๐	๐
รวม	๒๖	๒๐	๖

บทสรุป

๑. ในปี พ.ศ.๒๕๖๑ เทศบาลตำบลควนศรี ได้ดำเนินกิจกรรมต่างๆ แล้วเสร็จตามกำหนดระยะเวลาตามแผนการดำเนินงานในรอบระยะเวลา ๖ เดือนแรก (๑ ตุลาคม ๒๕๖๐ - ๓๑ มีนาคม ๒๕๖๑) จำนวน ๒๐ โครงการ คิดเป็นร้อยละ ๗๖.๙๒

๒. โครงการที่ไม่สามารถดำเนินการตามแผนการดำเนินงานได้เกิดจากสาเหตุ ดังนี้

๒.๑ โครงการอุดหนุนอำเภอบ้านนาสารตามโครงการ ๕ ธันวาคม

ปัญหา/อุปสรรค เนื่องจากหน่วยงานที่รับเงินอุดหนุนไม่ส่งโครงการมาขอรับเงินอุดหนุน

๒.๒ โครงการอุดหนุนอำเภอบ้านนาสารตามโครงการวันคล้ายวันสวรรคตในหลวงรัชกาลที่ ๙

ปัญหา/อุปสรรค เนื่องจากหน่วยงานที่รับเงินอุดหนุนไม่ส่งโครงการมาขอรับเงินอุดหนุน

๒.๓ โครงการเข้าร่วมการแข่งขันกีฬาศูนย์พัฒนาเด็กเล็กอำเภอบ้านนาสาร

ปัญหา/อุปสรรค ยังไม่ได้ดำเนินการเนื่องจาก อบท.ที่เป็นเจ้าภาพขอเลื่อนโครงการจัดการแข่งขันเป็นเดือนสิงหาคม ๒๕๖๑

๒.๔ โครงการเข้าร่วมการแข่งขันฟุตบอล อบท.คัพ

ปัญหา/อุปสรรค ยังไม่ได้ดำเนินการเนื่องจาก อบท.เจ้าภาพจัดการแข่งขันยังไม่ได้กำหนดวัน เวลา ในการจัดการแข่งขัน

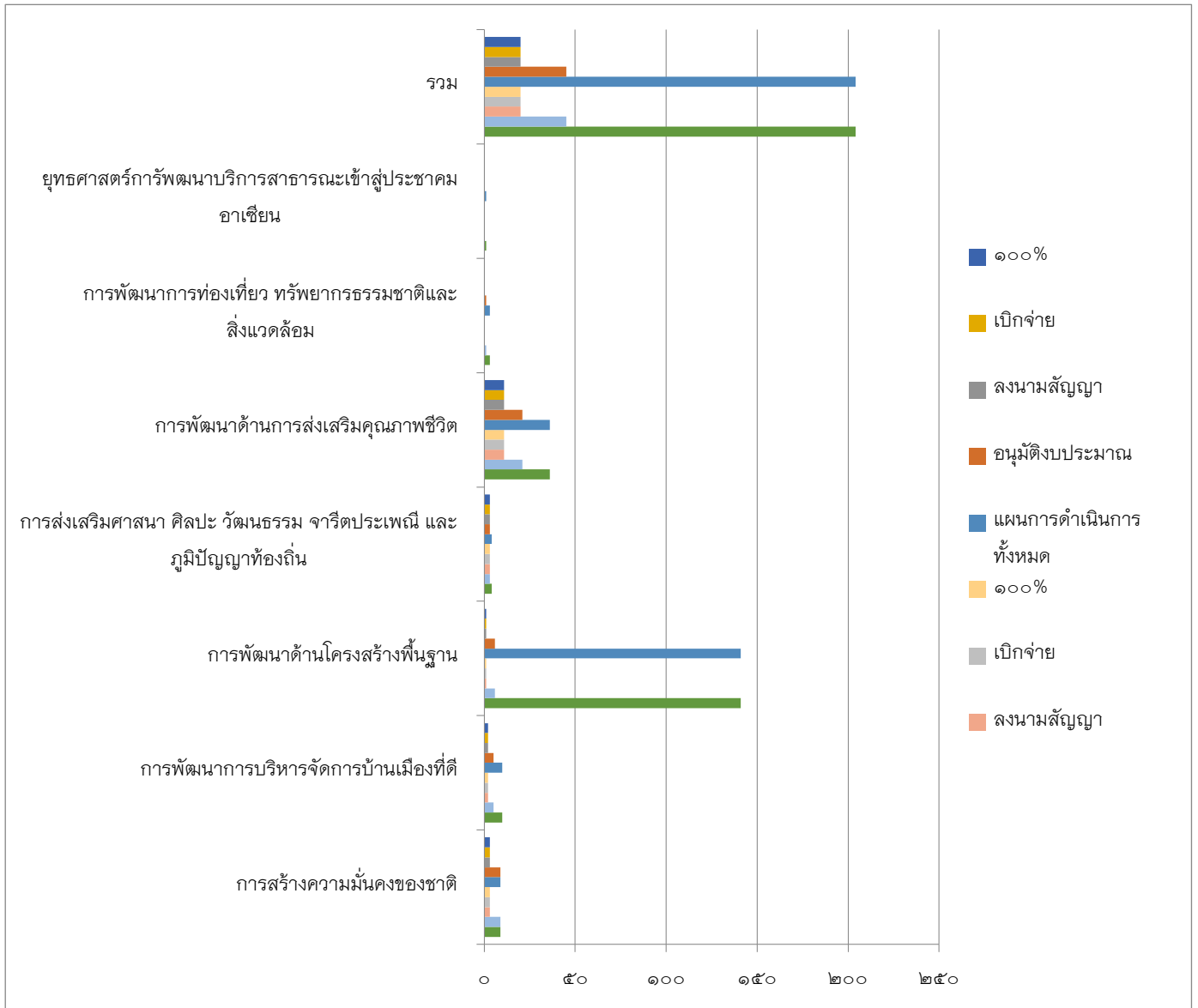
๒.๕ โครงการปรับปรุงศูนย์พัฒนาเด็กเล็กเทศบาลตำบลควนศรี

ปัญหา/อุปสรรค อยู่ระหว่างดำเนินการ

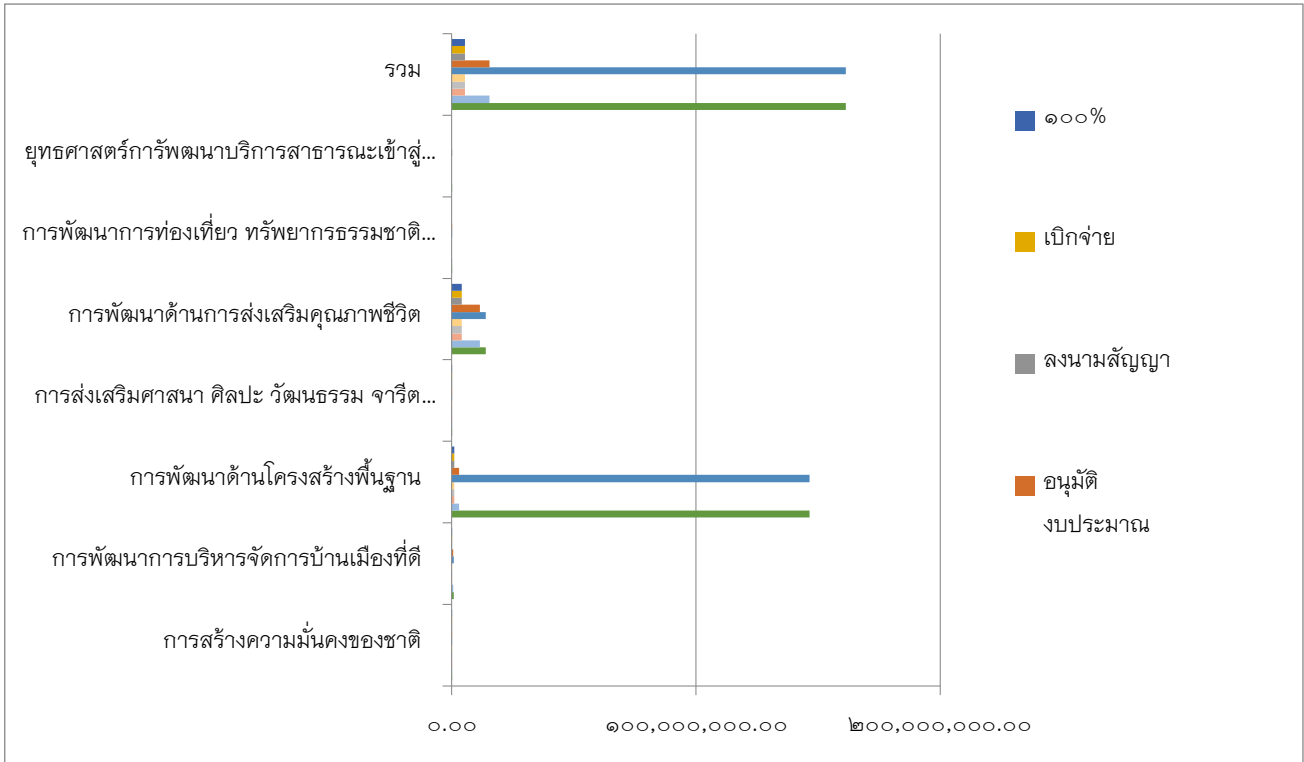
๓.๕ การเบิกจ่ายงบประมาณ ปีงบประมาณ พ.ศ. ๒๕๖๑ รอบเดือนเมษายน ๒๕๖๑ (ระหว่างเดือนตุลาคม ๒๕๖๐-เดือนมีนาคม ๒๕๖๑)

ยุทธศาสตร์	แผนพัฒนาท้องถิ่นสี่ปี (พ.ศ.๒๕๖๑) ทั้งหมด		อนุมัติงบประมาณ (ปีงบประมาณ พ.ศ. ๒๕๖๑)		ลงนามสัญญา (รอบ เม.ย.)		เบิกจ่าย (รอบ เม.ย.)		๑๐๐%	
	จำนวน	งบประมาณ	จำนวน	งบประมาณ	จำนวน	งบประมาณ	จำนวน	งบประมาณ	จำนวน	งบประมาณ
การสร้างความมั่นคงของชาติ	๙	๔๕,๙๐๐.๐๐	๙	๔๕,๙๐๐.๐๐	๓	๓,๓๒๘.๐๐	๓	๓,๓๒๘.๐๐	๓	๓,๓๒๘.๐๐
การพัฒนาการบริหารจัดการ บ้านเมืองที่ดี	๑๐	๓๗๐,๐๐๐.๐๐	๕	๖๓๘,๐๐๐.๐๐	๒	๑๔๘,๕๗๙.๐๐	๒	๑๔๘,๕๗๙.๐๐	๒	๑๔๘,๕๗๙.๐๐
การพัฒนาด้านโครงสร้าง พื้นฐาน	๑๔๑	๑๕๖,๔๔๘,๒๒๑.๕๘	๖	๒,๙๖๙,๐๒๒.๐๐	๑	๑,๑๑๓,๗๘๘.๓๔	๑	๑,๑๑๓,๗๘๘.๓๔	๑	๑,๑๑๓,๗๘๘.๓๔
การส่งเสริมศาสนา ศิลปะ วัฒนธรรม จารีตประเพณี และ ภูมิปัญญาท้องถิ่น	๔	๑๕๐,๐๐๐.๐๐	๓	๑๒๕,๐๐๐.๐๐	๓	๑๒๓,๘๓๗.๐๐	๓	๑๒๓,๘๓๗.๐๐	๓	๑๒๓,๘๓๗.๐๐
การพัฒนาด้านการส่งเสริม คุณภาพชีวิต	๓๖	๑๓,๘๐๑,๘๐๐.๐๐	๒๑	๑๑,๕๒๙,๐๓๐.๐๐	๑๑	๔,๐๒๐,๙๐๐.๐๐	๑๑	๔,๐๒๐,๙๐๐.๐๐	๑๑	๔,๐๒๐,๙๐๐.๐๐
การพัฒนาการท่องเที่ยว ทรัพยากรธรรมชาติและ สิ่งแวดล้อม	๓	๑๓๐,๐๐๐.๐๐	๑	๒๐,๐๐๐.๐๐	๐	๐.๐๐	๐	๐.๐๐	๐	๐.๐๐
ยุทธศาสตร์การพัฒนาบริการ สาธารณะเข้าสู่ประชาคม อาเซียน	๑	๓๐,๐๐๐.๐๐	๐	๐.๐๐	๐	๐.๐๐	๐	๐.๐๐	๐	๐.๐๐
รวม	๒๐๔	๑๖๑,๓๗๕,๙๒๑.๕๘	๔๕	๑๕,๓๒๖,๙๕๒.๐๐	๒๐	๕,๔๑๘,๔๓๒.๓๔	๒๐	๕,๔๑๘,๔๓๒.๓๔	๒๐	๕,๔๑๘,๔๓๒.๓๔

แผนภูมิแสดงจำนวนโครงการ เปรียบเทียบตามขั้นตอน
เปรียบเทียบตามยุทธศาสตร์



แผนภูมิแสดงมูลค่าโครงการ เปรียบเทียบตามขั้นตอน
เปรียบเทียบตามยุทธศาสตร์



๓.๖ โครงการที่เบิกจ่ายงบประมาณแยกตามยุทธศาสตร์ ประจำปีงบประมาณ พ.ศ.๒๕๖๑

(รอบเดือนเมษายน พ.ศ.๒๕๖๑) ระหว่างเดือนตุลาคม พ.ศ.๒๕๖๐ - มีนาคม พ.ศ.๒๕๖๑)

ยุทธศาสตร์	โครงการ	งบประมาณตาม เทศบัญญัติ (บาท)	งบประมาณที่ เบิกจ่าย (บาท)	หมายเหตุ
การสร้างความมั่นคงของชาติ	๑.โครงการจัดกิจกรรมในการปกป้องสถาบัน	๑๐,๐๐๐.๐๐	๔,๘๒๘.๐๐	
	๒.โครงการจัดงานพิธีทางศาสนา รัฐพิธีและเทศกาลสำคัญต่างๆ ซึ่งเป็นวันสำคัญของทางราชการ	๑๐,๐๐๐.๐๐	๑,๐๐๐.๐๐	
	๓.อุดหนุนอำเภอบ้านนาสารตามโครงการ ๕ ธันวาคม	๑,๕๐๐.๐๐	๑,๕๐๐.๐๐	
	รวม	๒๑,๕๐๐.๐๐	๗,๓๒๘.๐๐	
การพัฒนาการบริหารจัดการ บ้านเมืองที่ดี	๑.โครงการจัดส่งบุคลากรเข้ารับการฝึกอบรมในหลักสูตรต่างๆ	๓๕๐,๐๐๐.๐๐	๑๑๘,๒๔๐.๐๐	
	๒.โครงการจัดทำวารสารและงานด้านประชาสัมพันธ์ของเทศบาล	๑๕๘,๐๐๐.๐๐	๓๐,๓๓๙.๐๐	
	รวม	๕๐๘,๐๐๐.๐๐	๑๔๘,๕๗๙.๐๐	
การพัฒนาด้านโครงสร้าง พื้นฐาน	๑.อุดหนุนการไฟฟ้าส่วนภูมิภาคสาขาอำเภอบ้านนาสารตาม โครงการขยายเขตไฟฟ้าส่องสว่างถนนสาธารณะในพื้นที่หมู่ที่ ๓/ และหมู่ที่ ๔ ตำบลควนศรี (สามแยกบ้านควนพรุพี - เขตรอยต่อ ต.น้ำพุ, สามแยกวังใหญ่ - เขตรอยต่อ ต.ท่าซี้)	๑,๒๐๔,๐๒๒.๐๐	๑,๑๑๗,๗๘๘.๓๔	
	รวม	๑,๒๐๔,๐๒๒.๐๐	๑,๑๑๗,๗๘๘.๓๔	

ยุทธศาสตร์	โครงการ	งบประมาณตาม เทศบัญญัติ (บาท)	งบประมาณที่ เบิกจ่าย (บาท)	หมายเหตุ
การส่งเสริมศาสนา ศิลปะ วัฒนธรรม จารีตประเพณี และภูมิปัญญาท้องถิ่น	๑.โครงการฝึกอบรมคุณธรรมจริยธรรม	๕๐,๐๐๐.๐๐	๔๙,๕๓๒.๐๐	
	๒.โครงการจัดงานวันเด็กแห่งชาติ	๒๕,๐๐๐.๐๐	๒๔,๕๒๕.๐๐	
	๓.โครงการจัดงานวันลอยกระทง	๕๐,๐๐๐.๐๐	๔๙,๓๔๐.๐๐	
	รวม	๑๒๕,๐๐๐.๐๐	๑๒๓,๔๐๗.๐๐	
การพัฒนาด้านการส่งเสริม คุณภาพชีวิต	๑.โครงการจัดส่งนักร้องกีฬาเข้าร่วมการแข่งขันกรีฑาและกีฬา กับ หน่วยงานอื่น	๔๐,๐๐๐.๐๐	๑๓,๐๐๐.๐๐	๔ ปี.(๑๒๓ วัน)
	๒.โครงการฝึกอบรมส่งเสริมอาชีพการปลูกสวนผลไม้	๒๕,๐๐๐.๐๐	๑๐,๑๑๘.๐๐	
	๓.โครงการให้บริการและการสร้างเครือข่ายกู้ชีพฉุกเฉินใน ชุมชน	๔๓๘,๐๐๐.๐๐	๑๔๓,๖๐๐.๐๐	
	๔.โครงการจัดซื้ออาหารเสริม(นม)	๕๘๒,๕๓๐.๐๐	๒๘๒,๓๖๒.๐๐	
	๕.โครงการสนับสนุนค่าใช้จ่ายในการบริหารสถานศึกษา(อาหาร กลางวัน ศพด.)	๑๙๑,๑๐๐.๐๐	๓๗,๐๐๐.๐๐	
	๖.โครงการป้องกันและลดอุบัติเหตุทางถนนในช่วงเทศกาลสำคัญ (เทศกาลปีใหม่)	๑,๐๐๐.๐๐	๓/๒๐.๐๐	

ยุทธศาสตร์	โครงการ	งบประมาณตาม เทศบัญญัติ (บาท)	งบประมาณที่ เบิกจ่าย (บาท)	หมายเหตุ
การพัฒนาด้านการส่งเสริม คุณภาพชีวิต	๓๗. เบี้ยยังชีพผู้สูงอายุ	๖,๒๑๘,๕๐๐.๐๐	๒,๕๓๒,๓๐๐.๐๐	
	๔๘. เบี้ยยังชีพคนพิการ	๘๔๕,๐๐๐.๐๐	๓๔๘,๘๐๐.๐๐	
	๕๙. เบี้ยยังชีพผู้ป่วยเอดส์	๑๒,๐๐๐.๐๐	๕,๐๐๐.๐๐	
	๑๐. โครงการอุดหนุนอาหารกลางวัน(โรงเรียน สพฐ.)	๑,๐๖๐,๐๐๐.๐๐	๔๕๓,๐๐๐.๐๐	
	๑๑. โครงการสมทบกองทุนหลักประกันสุขภาพระดับท้องถิ่น หรือพื้นที่	๒๒๐,๐๐๐.๐๐	๑๑๐,๐๐๐.๐๐	
	รวม		๙,๖๒๐,๐๓๐.๐๐	๔,๐๒๐,๙๐๐.๐๐

ส่วนที่ ๓ ผลการวิเคราะห์การติดตามและประเมินผล

๑. ผลการพิจารณาติดตามและประเมินผลยุทธศาสตร์เพื่อความสอดคล้องแผนพัฒนาท้องถิ่นสี่ปี

๑.๑ สรุปผลคะแนนประเมินผลยุทธศาสตร์

ผลการให้คะแนนยุทธศาสตร์ขององค์กรปกครองส่วนท้องถิ่น ครั้งที่ ๑/๒๕๖๐ เมื่อวันที่ ๑๖ ตุลาคม ๒๕๖๐ เป็นดังนี้

ลำดับ	ประเด็นการพิจารณา	คะแนน	คะแนนที่ได้	ร้อยละของคะแนนเต็ม
๑	๑. ข้อมูลสภาพทั่วไปและข้อมูลพื้นฐานขององค์กรปกครองส่วนท้องถิ่น	๒๐	๑๗.๓๓	๘๖.๖๕
๒	๒. การวิเคราะห์สภาพการณ์และศักยภาพ	๑๕	๑๒.๒๒	๘๑.๔๗
๓	๓. ยุทธศาสตร์ ประกอบด้วย	๖๕	๕๗.๑๑	๘๗.๘๖
	๓.๑ ยุทธศาสตร์ขององค์กรปกครองส่วนท้องถิ่น	(๑๐)	๘.๔๔	๘๔.๔๐
	๓.๒ ยุทธศาสตร์ขององค์กรปกครองส่วนท้องถิ่นในเขตจังหวัด	(๑๐)	๘.๗๘	๘๗.๘๐
	๓.๓ ยุทธศาสตร์จังหวัด	(๑๐)	๘.๗๘	๘๗.๘๐
	๓.๔ วิสัยทัศน์	(๕)	๔.๔๔	๘๘.๘๐
	๓.๕ กลยุทธ์	(๕)	๔.๔๔	๘๘.๘๐
	๓.๖ เป้าประสงค์ของแต่ละประเด็นกลยุทธ์	(๕)	๔.๕๖	๙๑.๒๐
	๓.๗ จุดยืนทางยุทธศาสตร์	(๕)	๔.๕๖	๙๑.๒๐
	๓.๘ แผนงาน	(๕)	๔.๔๔	๘๘.๘๐
	๓.๙ ความเชื่อมโยงของยุทธศาสตร์ในภาพรวม	(๕)	๔.๔๔	๘๘.๘๐
	๓.๑๐ ผลผลิต/โครงการ	(๕)	๔.๓๓	๘๖.๖๐
	รวมคะแนน	๑๐๐	๘๖.๖๗	๘๖.๖๗

๑.๒ ข้อมูลสภาพทั่วไปและข้อมูลพื้นฐาน

รายละเอียดการให้คะแนนยุทธศาสตร์ของคณะกรรมการติดตามและประเมินผลแผน ในแต่ละประเด็นเป็นดังนี้

ลำดับ	ประเด็นพิจารณา	คะแนน เต็ม	คะแนน ที่ได้	ร้อยละของ คะแนนเต็ม	ความเห็นของ คณะกรรมการติดตาม และประเมินผลแผน
๑	ข้อมูลสภาพทั่วไปและข้อมูลพื้นฐานของเทศบาลตำบลควนศรี	๒๐	๑๓/๓๓	๘๖.๖๕	
	๑.๑ ข้อมูลเกี่ยวกับด้านกายภาพ เช่น ที่ตั้งของหมู่บ้าน/ชุมชน/ตำบล ลักษณะภูมิประเทศ ลักษณะภูมิอากาศ ลักษณะของดิน ลักษณะของแหล่งน้ำ ลักษณะของไม้/ป่าไม้ ฯลฯ ด้านการเมือง/การปกครอง เช่น เขตการปกครอง การเลือกตั้ง ฯลฯ	๓	๒.๖๓/	๘๙.๐๐	
	๑.๒ ข้อมูลเกี่ยวกับการเมือง/การปกครอง เช่น เขตการปกครอง การเลือกตั้ง ฯลฯ ประชากร เช่น ข้อมูลเกี่ยวกับจำนวนประชากร และช่วงอายุและจำนวนประชากร ฯลฯ	๒	๒	๑๐๐	
	๑.๓ ข้อมูลเกี่ยวกับสภาพทางสังคม เช่น การศึกษา สาธารณสุข อาชญากรรม ยาเสพติด การสังคมสงเคราะห์ ฯลฯ	๒	๑.๘๙	๙๔.๕๐	
	๑.๔ ข้อมูลเกี่ยวกับระบบบริการพื้นฐาน เช่น การคมนาคมขนส่ง การไฟฟ้า การประปา โทรศัพท์ ฯลฯ	๒	๑.๘๙	๙๔.๕๐	
	๑.๕ ข้อมูลเกี่ยวกับระบบเศรษฐกิจ เช่น การเกษตร การประมง การปศุสัตว์ การบริการ การท่องเที่ยว อุตสาหกรรม การพาณิชย์/กลุ่มอาชีพ แรงงาน ฯลฯ และเศรษฐกิจพอเพียงท้องถิ่น (ด้านการเกษตรและแหล่งน้ำ)	๒	๑.๖๓/	๘๓.๕๐	
	๑.๖ ข้อมูลเกี่ยวกับศาสนา ประเพณี วัฒนธรรม เช่น การนับถือศาสนา ประเพณี และงานประจำปี ภูมิปัญญาท้องถิ่น ภาษาถิ่น สินค้าพื้นเมืองและของที่ระลึก ฯลฯ และอื่น ๆ	๒	๑.๓/๓/	๘๘.๕๐	

ลำดับ	ประเด็นพิจารณา	คะแนน เต็ม	คะแนน ที่ได้	ร้อยละของ คะแนนเต็ม	ความเห็นของ คณะกรรมการติดตาม และประเมินผลแผน
	๑.๗ ข้อมูลเกี่ยวกับทรัพยากรธรรมชาติ เช่น น้ำ ป่าไม้ ภูเขา คุณภาพของ ทรัพยากรธรรมชาติ ฯลฯ	๒	๑.๖๗	๘๓.๕๐	
	๑.๘ การสำรวจและจัดเก็บข้อมูลเพื่อการ จัดทำแผนพัฒนาท้องถิ่นหรือการใช้ข้อมูล จปฐ.	๒	๑.๓๓	๖๖.๕๐	
	๑.๙ การประชุมประชาคมท้องถิ่น รูปแบบ วิธีการ และการดำเนินการประชุมประชาคม ท้องถิ่น โดยใช้กระบวนการร่วมคิด ร่วมทำ ร่วมตัดสินใจ ร่วมตรวจสอบ ร่วมรับประโยชน์ ร่วมแก้ปัญหา ปรัชญาหรือ แลกเปลี่ยนเรียนรู้ เพื่อแก้ปัญหาสำหรับการพัฒนาท้องถิ่นตาม อำนาจหน้าที่ขององค์กรปกครองส่วนท้องถิ่น	๓	๒.๔๔	๘๑.๓๓	
	รวม	๒๐	๑๗.๓๓	๘๖.๖๕	

๑.๓ การวิเคราะห์สภาวะการณ์และศักยภาพ

ลำดับ	ประเด็นพิจารณา	คะแนน เต็ม	คะแนน ที่ได้	ร้อยละของ คะแนนเต็ม	ความเห็นของ คณะกรรมการติดตาม และประเมินผลแผน
๒	การวิเคราะห์สภาวะการณ์และศักยภาพ	๑๕	๑๒.๒๒	๘๑.๔๗%	
	๒.๑ การวิเคราะห์ที่ครอบคลุมความเชื่อมโยง ความสอดคล้องยุทธศาสตร์จังหวัด ยุทธศาสตร์การพัฒนาขององค์กรปกครองส่วนท้องถิ่นในเขตจังหวัด ยุทธศาสตร์ขององค์กรปกครองส่วนท้องถิ่น นโยบายของผู้บริหารท้องถิ่น รวมถึงความเชื่อมโยงแผนยุทธศาสตร์ชาติ ๒๐ ปี แผนพัฒนาเศรษฐกิจและสังคมแห่งชาติ และ Thailand ๔.๐	๒	๑.๖๖	๘๓.๐๐	
	๒.๒ การวิเคราะห์การใช้ผังเมืองรวมหรือผังเมืองเฉพาะและการบังคับใช้ ผลของการบังคับใช้ สภาพการณ์ที่เกิดขึ้นต่อการพัฒนาท้องถิ่น	๑	๐.๖๖	๖๖.๐๐	
	๒.๓ การวิเคราะห์ทางสังคม เช่น ด้านแรงงาน การศึกษา สาธารณสุข ความยากจน อาชญากรรม ปัญหายาเสพติด เทคโนโลยี จารีต ประเพณี วัฒนธรรม ภูมิปัญญาท้องถิ่น เป็นต้น	๒	๑.๕๖	๗๘.๐๐	
	๒.๔ การวิเคราะห์ทางเศรษฐกิจ ข้อมูลด้านรายได้ครัวเรือน การส่งเสริมอาชีพ กลุ่มอาชีพ กลุ่มทางสังคม การพัฒนาอาชีพและกลุ่มต่าง ๆ สภาพทางเศรษฐกิจและความเป็นอยู่ทั่วไป เป็นต้น	๒	๑.๓๓	๖๖.๕๐	
	๒.๕ การวิเคราะห์สิ่งแวดล้อม พื้นที่สีเขียว ธรรมชาติต่าง ๆ ทางภูมิศาสตร์ กระบวนการหรือสิ่งที่เกิดขึ้น การประดิษฐ์ที่มีผลต่อสิ่งแวดล้อมและการพัฒนา	๒	๑.๕๖	๗๘.๐๐	

ลำดับ	ประเด็นพิจารณา	คะแนน เต็ม	คะแนน ที่ได้	ร้อยละของ คะแนนเต็ม	ความเห็นของ คณะกรรมการติดตาม และประเมินผลแผน
	๒.๖ ผลการวิเคราะห์ศักยภาพเพื่อประเมิน สถานภาพการพัฒนาในปัจจุบันและโอกาสการ พัฒนาในอนาคตของท้องถิ่น ด้วยเทคนิค SWOT Analysis ที่อาจส่งผลต่อการดำเนินงานได้แก่ S- Strength (จุดแข็ง) W-Weakness (จุดอ่อน) O- Opportunity (โอกาส) และ T-Threat (อุปสรรค)	๒	๑.๕๖	๓๗.๕๐	
	๒.๗ สรุปประเด็นปัญหาและความต้องการของ ประชาชนเชิงพื้นที่ มีการนำเสนอปัญหา ค้นหา สาเหตุของปัญหาหรือสมมติฐานของปัญหา แนวทางการแก้ไขปัญหาหรือวิธีการแก้ไข ปัญหา การกำหนดวัตถุประสงค์เพื่อแก้ไข ปัญหา	๒	๑.๘๙	๙๔.๕๐	
	๒.๘ สรุปผลการดำเนินงานตามงบประมาณที่ ได้รับ และการเบิกจ่ายงบประมาณ ใน ปีงบประมาณ พ.ศ. ๒๕๕๗-๒๕๖๐ เช่น สรุป สถานการณ์การพัฒนา การตั้งงบประมาณ การเบิกจ่ายงบประมาณ การประเมินผลการ นำแผนพัฒนาท้องถิ่นไปปฏิบัติในเชิงปริมาณ และการประเมินประสิทธิผลของแผนพัฒนา ท้องถิ่นในเชิงคุณภาพ	๒	๑	๕๐.๐๐	
	๒.๙ ผลที่ได้รับจากการดำเนินงานใน ปีงบประมาณ พ.ศ. ๒๕๕๗-๒๕๖๐ เช่น ผลที่ ได้รับ/ผลที่สำคัญ ผลกระทบ และสรุปปัญหา อุปสรรคการดำเนินงานที่ผ่านมาและแนวทางการ แก้ไข ปีงบประมาณ พ.ศ. ๒๕๕๗-๒๕๖๐	๑	๑	๑๐๐.๐๐	
	รวม	๑๕	๑๒.๒๒	๘๑.๔๗	

๑.๔ ยุทธศาสตร์

ลำดับ	ประเด็นพิจารณา	คะแนน เต็ม	คะแนน ที่ได้	ร้อยละของ คะแนนเต็ม	ความเห็นของ คณะกรรมการติดตาม และประเมินผลแผน
๓	ยุทธศาสตร์	๖๕	๕๗.๑๑	๘๗.๘๖	
	๓.๑ ยุทธศาสตร์ขององค์กรปกครองส่วน ท้องถิ่นสอดคล้องกับสภาพสังคม เศรษฐกิจ สิ่งแวดล้อมของท้องถิ่น ประเด็นปัญหาการ พัฒนาและแนวทางการพัฒนาที่สอดคล้อง กับยุทธศาสตร์ขององค์กรปกครองส่วน ท้องถิ่น และเชื่อมโยงหลักพระราช บัญญัติยุทธศาสตร์ชาติ ๒๐ ปี แผนพัฒนา เศรษฐกิจและสังคมแห่งชาติ และ Thailand ๔.๐	๑๐	๘.๔๔	๘๔.๔๐	
	๓.๒ ยุทธศาสตร์ขององค์กรปกครองส่วน ท้องถิ่นในเขตจังหวัด สอดคล้องและเชื่อมโยงกับสภาพสังคม เศรษฐกิจ สิ่งแวดล้อมของท้องถิ่น และ ยุทธศาสตร์จังหวัด และเชื่อมโยงหลักประชา บัญญัติ ยุทธศาสตร์ชาติ ๒๐ ปี แผนพัฒนา เศรษฐกิจและสังคมแห่งชาติ และ Thailand ๔.๐	๑๐	๘.๗๘	๘๗.๘๐	
	๓.๓ ยุทธศาสตร์จังหวัด สอดคล้องกับแผนพัฒนาเศรษฐกิจและสังคม แห่งชาติ แผนการบริหารราชการแผ่นดิน นโยบาย/ยุทธศาสตร์ คสช. และนโยบาย รัฐบาล หลักพระราชบัญญัติ ยุทธศาสตร์ชาติ ๒๐ ปี และ Thailand ๔.๐	๑๐	๘.๗๘	๘๗.๘๐	
	๓.๔ วิสัยทัศน์ วิสัยทัศน์ ซึ่งมีลักษณะแสดงสถานภาพที่ องค์กรปกครองส่วนท้องถิ่นต้องการจะเป็น หรือบรรลุถึงอนาคตอย่างชัดเจน สอดคล้อง กับโอกาสและศักยภาพที่เป็นลักษณะเฉพาะ ขององค์กรปกครองส่วนท้องถิ่น และสัมพันธ์ กับโครงการพัฒนาท้องถิ่น	๕	๔.๔๔	๘๘.๘๐	

ลำดับ	ประเด็นพิจารณา	คะแนน เต็ม	คะแนน ที่ได้	ร้อยละของ คะแนนเต็ม	ความเห็นของ คณะกรรมการติดตาม และประเมินผลแผน
	๓.๕ กลยุทธ์ แสดงให้เห็นช่องทาง วิธีการ ภารกิจหรือสิ่ง ที่ต้องทำตามอำนาจหน้าที่ขององค์กรปกครอง ส่วนท้องถิ่นที่จะนำไปสู่การบรรลุวิสัยทัศน์ หรือแสดงให้เห็นถึงความชัดเจนในสิ่งที่จะ ดำเนินการให้บรรลุวิสัยทัศน์นั้น	๕	๔.๔๔	๘๘.๘๐	
	๓.๖ เป้าประสงค์ของแต่ละประเด็นกลยุทธ์ เป้าประสงค์ของแต่ละประเด็นกลยุทธ์มีความ สอดคล้องและสนับสนุนต่อกลยุทธ์ที่จะเกิดขึ้น มุ่งหมายสิ่งหนึ่งสิ่งใดที่ชัดเจน	๕	๔.๕๖	๙๑.๒๐	
	๓.๗ จุดยืนทางยุทธศาสตร์ (Positioning) ความมุ่งมั่นอันแน่วแน่ในการวางแผนพัฒนา ท้องถิ่น เพื่อให้บรรลุวิสัยทัศน์ขององค์กร ปกครองส่วนท้องถิ่น ซึ่งเกิดจากศักยภาพของ พื้นที่จริง ที่จะนำไปสู่ผลสำเร็จทางยุทธศาสตร์	๕	๔.๕๖	๙๑.๒๐	
	๓.๘ แผนงาน แผนงานหรือจุดมุ่งหมายเพื่อการพัฒนาใน อนาคต กำหนดจุดมุ่งหมายในเรื่องใดเรื่อง หนึ่งหรือแผนงานที่เกิดจากเป้าประสงค์ ตัวชี้วัด ค่าเป้าหมาย กลยุทธ์ จุดยืนทาง ยุทธศาสตร์และยุทธศาสตร์ขององค์กร ปกครองส่วนท้องถิ่นที่มีความชัดเจน นำไปสู่ การจัดทำโครงการพัฒนาท้องถิ่นใน แผนพัฒนาท้องถิ่นสี่ปี โดยระบุแผนงานและ ความเชื่อมโยงดังกล่าว	๕	๔.๔๔	๘๘.๘๐	

ลำดับ	ประเด็นพิจารณา	คะแนน	คะแนน	ร้อยละของ	ความเห็นของ
-------	----------------	-------	-------	-----------	-------------

		เต็ม	ที่ได้	คะแนนเต็ม	คณะกรรมการติดตาม และประเมินผลแผน
	<p>๓.๙ ความเชื่อมโยงของยุทธศาสตร์ในภาพรวม</p> <p>ความเชื่อมโยงของผังเมืองที่นำไปสู่การพัฒนาท้องถิ่นที่เกิดผลผลิต/โครงการจากแผนยุทธศาสตร์ชาติ ๒๐ ปี แผนพัฒนาเศรษฐกิจและสังคมแห่งชาติ ฉบับที่ ๑๒ Thailand ๔.๐ แผนพัฒนาภาค/แผนพัฒนากลุ่มจังหวัด/แผนพัฒนาจังหวัด ยุทธศาสตร์การพัฒนาขององค์กรปกครองส่วนท้องถิ่นในเขตจังหวัด และยุทธศาสตร์ขององค์กรปกครองส่วนท้องถิ่น</p>	๕	๔.๔๔	๘๘.๘๐	
	<p>๓.๑๐ ผลผลิต/โครงการ</p> <p>ผลผลิต/โครงการ เป็นผลผลิตที่เป็นชุดหรือเป็นโครงการที่เป็นชุด กลุ่มหรืออันหนึ่งอันเดียวกัน ลักษณะเดียวกัน เป็นต้น เพื่อนำไปสู่การจัดทำโครงการเพื่อพัฒนาท้องถิ่นในแผนพัฒนาท้องถิ่นสี่ปีอย่างถูกต้องและครบถ้วน</p>	๕	๔.๓๓	๘๖.๖๐	
	รวม	๑๐๐	๘๖.๖๗	๘๖.๖๗	

๒. ผลการพิจารณาการติดตามและประเมินผลโครงการเพื่อความสอดคล้องแผนพัฒนาท้องถิ่นสี่ปี

๒.๑ สรุปคะแนนประเมินผลโครงการ

ผลการให้คะแนนโครงการของเทศบาลตำบลควนศรี .ครั้งที่ ๑/๒๕๖๐ เมื่อวันที่จันทร์ ที่ ๙ ตุลาคม ๒๕๖๐

เป็นดังนี้

ลำดับ	ประเด็นพิจารณา	คะแนนเต็ม	คะแนนที่ได้	ร้อยละของคะแนนเต็ม
๑	การสรุปสถานการณ์การพัฒนา	๑๐	๘.๓๓	๘๓.๓๓
๒	การประเมินผลการนำแผนพัฒนาท้องถิ่นสี่ปีไปปฏิบัติในเชิงปริมาณ	๑๐	๘.๔๔	๘๔.๔๔
๓	การประเมินผลการนำแผนพัฒนาท้องถิ่นสี่ปีไปปฏิบัติในเชิงคุณภาพ	๑๐	๘.๒๒	๘๒.๒๒
๔	แผนงานและยุทธศาสตร์การพัฒนา	๑๐	๘.๒๒	๘๒.๒๒
๕	โครงการพัฒนา ประกอบด้วย	๖๐	๔๙.๑๑	๘๑.๘๕
	๕.๑ ความชัดเจนของชื่อโครงการ	๕	๔.๔๔	๘๘.๘๐
	๕.๒ กำหนดวัตถุประสงค์สอดคล้องกับโครงการ	๕	๔.๒๒	๘๔.๔๐
	๕.๓ เป้าหมาย (ผลผลิตของโครงการ) มีความชัดเจนนำไปสู่การตั้งงบประมาณได้ถูกต้อง	๕	๔.๓๓	๘๖.๖๐
	๕.๔ โครงการมีความสอดคล้องกับแผนยุทธศาสตร์ชาติ ๒๐ ปี	๕	๔	๘๐.๐๐
	๕.๕ เป้าหมาย (ผลผลิตของโครงการ) มีความสอดคล้องกับแผนพัฒนาเศรษฐกิจและสังคมแห่งชาติ	๕	๓.๗๘	๗๕.๖๐
	๕.๖ โครงการมีความสอดคล้องกับ Thailand ๔.๐	๕	๓.๗๘	๗๕.๖๐
	๕.๗ โครงการสอดคล้องกับยุทธศาสตร์จังหวัด	๕	๔.๒๒	๘๔.๔๐
	๕.๘ โครงการแก้ไขปัญหาความยากจนหรือการเสริมสร้างให้ประเทศชาติมั่นคง มั่งคั่ง ยั่งยืนภายใต้หลักปรัชญา	๕	๓.๘๙	๗๗.๘๐
	๕.๙ งบประมาณ มีความสอดคล้องกับเป้าหมาย (ผลผลิตของโครงการ)	๕	๔.๒๒	๘๔.๔๐
	๕.๑๐ มีการประมาณการราคาถูกต้องตามหลักวิธีการงบประมาณ	๕	๓.๗๘	๗๕.๖๐
	๕.๑๑ มีการกำหนดตัวชี้วัด (KPI) และสอดคล้องกับวัตถุประสงค์และผลที่คาดว่าจะได้รับ	๕	๔.๑๑	๘๒.๒๐
	๕.๑๒ ผลที่คาดว่าจะได้รับ สอดคล้องกับวัตถุประสงค์	๕	๔.๓๓	๘๖.๖๐
	รวมคะแนน	๑๐๐	๘๒.๓๓	๘๒.๓๓

๒.๒ การสรุปสถานการณ์การพัฒนา

รายละเอียดการให้คะแนนโครงการขององค์กรปกครองส่วนท้องถิ่นในแต่ละประเด็นเป็นดังนี้

ลำดับ	ประเด็นพิจารณา	คะแนน เต็ม	คะแนน ที่ได้	ร้อยละของ คะแนนเต็ม	ความเห็นของ คณะกรรมการติดตาม และประเมินผลแผน
๑	การสรุปสถานการณ์การพัฒนา เป็นการวิเคราะห์กรอบการจัดทำยุทธศาสตร์ของ องค์กรปกครองส่วนท้องถิ่น (ใช้การวิเคราะห์ SWOT Analysis/Demand (Demand Analysis)/Global Demand และ Trend ปัจจัย และสถานการณ์การเปลี่ยนแปลงที่มีผลต่อการ พัฒนา อย่างน้อยต้องประกอบด้วยวิเคราะห์ ศักยภาพด้านเศรษฐกิจ ด้านสังคม ด้าน ทรัพยากรธรรมชาติและสิ่งแวดล้อม)	๑๐	๘.๓๓	๘๓.๓๐	
	รวม	๑๐	๘.๓๓	๘๓.๓๐	

๒.๓ การประเมินผลการนำแผนพัฒนาท้องถิ่นสี่ปีไปปฏิบัติในเชิงปริมาณ

ลำดับ	ประเด็นพิจารณา	คะแนน เต็ม	คะแนน ที่ได้	ร้อยละของ คะแนนเต็ม	ความเห็นของ คณะกรรมการติดตาม และประเมินผลแผน
๒	<p>การประเมินผลการนำแผนพัฒนาท้องถิ่นสี่ปีไปปฏิบัติในเชิงปริมาณ</p> <p>๒.๑ การควบคุมที่มีการใช้ตัวเลขต่าง ๆ เพื่อนำมาใช้วัดผลในเชิงปริมาณ เช่น การวัดจำนวนโครงการ กิจกรรม งานต่าง ๆ ก็คือผลผลิตนั่นเองว่าเป็นไปตามที่ตั้งเป้าหมายเอาไว้หรือไม่ จำนวนที่ดำเนินการจริงตามที่ได้กำหนดไว้เท่าไร จำนวนที่ไม่สามารถดำเนินการได้มีจำนวนเท่าไร สามารถอธิบายได้ตามหลักประสิทธิภาพ (Efficiency) ของการพัฒนาท้องถิ่นตามอำนาจหน้าที่ที่ได้กำหนดไว้</p>	๑๐	๘.๔๔	๘๔.๔๐	
	<p>๒.๒ วิเคราะห์ผลกระทบ/สิ่งที่กระทบ (Impact) โครงการที่ดำเนินการใน เชิงปริมาณ (Quantitative)</p>				
	รวม	๑๐	๘.๔๔	๘๔.๔๐	

๒.๔ การประเมินผลการนำแผนพัฒนาท้องถิ่นสี่ปีไปปฏิบัติในเชิงคุณภาพ

ลำดับ	ประเด็นพิจารณา	คะแนน เต็ม	คะแนน ที่ได้	ร้อยละของ คะแนนเต็ม	ความเห็นของ คณะกรรมการติดตาม และประเมินผลแผน
๓	<p>การประเมินผลการนำแผนพัฒนาท้องถิ่นสี่ปีไปปฏิบัติในเชิงคุณภาพ</p> <p>๓.๑ การประเมินประสิทธิผลของแผนพัฒนาในเชิงคุณภาพคือการนำเอาเทคนิคต่าง ๆ มาใช้เพื่อวัดว่าภารกิจ โครงการ กิจกรรม งานต่าง ๆ ที่ดำเนินการในพื้นที่นั้น ๆ ตรงต่อความต้องการของประชาชนหรือไม่และเป็นไปตามอำนาจหน้าที่หรือไม่ ประชาชนพึงพอใจหรือไม่ สิ่งของ วัสดุ ครุภัณฑ์ การดำเนินการต่าง ๆ มีสภาพหรือลักษณะถูกต้อง คงทน ถาวร สามารถใช้การได้ตามวัตถุประสงค์หรือไม่ ซึ่งเป็นไปตามหลักประสิทธิผล (Effectiveness) ผลการปฏิบัติราชการที่บรรลุวัตถุประสงค์และเป้าหมายของแผนการปฏิบัติราชการตามที่ได้รับงบประมาณมาดำเนินการ รวมถึงสามารถเทียบเคียงกับส่วนราชการหรือหน่วยงาน</p> <p>๓.๒ วิเคราะห์ผลกระทบ/สิ่งที่กระทบ (Impact) โครงการที่ดำเนินการในเชิงคุณภาพ (Qualitative)</p>	๑๐	๘.๒๒	๘๒.๒๐	
	รวม	๑๐	๘.๒๒	๘๒.๒๐	

๒.๕ แผนงานและยุทธศาสตร์การพัฒนา

ลำดับ	ประเด็นพิจารณา	คะแนน เต็ม	คะแนน ที่ได้	ร้อยละของ คะแนนเต็ม	ความเห็นของ คณะกรรมการติดตาม และประเมินผลแผน
๔	แผนงานและยุทธศาสตร์การพัฒนา ๔.๑ วิเคราะห์แผนงาน งาน ที่เกิดจากด้าน ต่าง ๆ มีความสอดคล้องกับยุทธศาสตร์ของ องค์กรปกครองส่วนท้องถิ่นในมิติต่าง ๆ จน นำไปสู่การจัดทำโครงการพัฒนาท้องถิ่นโดย ใช้ SWOT Analysis/Demand (Demand Analysis)/Global Demand/Trend หรือหลัก การบูรณาการ (Integration) กับองค์กร ปกครองส่วนท้องถิ่นที่มีพื้นที่ติดต่อกัน	๑๐	๘.๒๒	๘๒.๒๐	
	๔.๒ วิเคราะห์แผนงาน งาน ที่เกิดจากด้านต่าง ๆ ที่ สอดคล้องกับการแก้ไขปัญหาความยากจน หลัก ประชารัฐ และหลักปรัชญาเศรษฐกิจพอเพียง และ โดยเฉพาะเศรษฐกิจพอเพียงท้องถิ่น (ด้าน การเกษตรและแหล่งน้ำ) (Local Sufficiency Economy Plan : LSEP)				
	รวม	๑๐	๘.๒๒	๘๒.๒๐	

ลำดับ	ประเด็นพิจารณา	คะแนน เต็ม	คะแนน ที่ได้	ร้อยละของ คะแนนเต็ม	ความเห็นของ คณะกรรมการติดตาม และประเมินผลแผน
-------	----------------	---------------	-----------------	------------------------	--

๕	โครงการพัฒนา	๖๕	๔๙.๑๑	๓/๕.๕๕	
	๕.๑ ความชัดเจนของชื่อโครงการ เป็นโครงการที่มีวัตถุประสงค์สนองต่อแผน ยุทธศาสตร์การพัฒนามหาวิทยาลัยเทคโนโลยีพระจอมเกล้าพระนครเหนือขององค์กรปกครองส่วนท้องถิ่นและดำเนินการเพื่อให้การพัฒนาบรรลุ ตามวิสัยทัศน์ขององค์กรปกครองส่วนท้องถิ่นที่ กำหนดไว้ ชื่อโครงการมีความชัดเจน มุ่งไปเรื่อง ใดเรื่องหนึ่ง อ่านแล้วเข้าใจได้ว่าจะพัฒนาอะไร ในอนาคต	๕	๓.๓/๙	๓/๕.๕๐	
	๕.๒ กำหนดวัตถุประสงค์สอดคล้องกับ โครงการ มีวัตถุประสงค์ชัดเจน (clear objective) โครงการ ต้องกำหนดวัตถุประสงค์สอดคล้องกับ ความ เป็นมาของโครงการ สอดคล้องกับหลักการและ เหตุผล วิธีการดำเนินงานต้องสอดคล้องกับ วัตถุประสงค์ มีความเป็นไปได้ชัดเจน มี ลักษณะเฉพาะเจาะจง	๕	๔.๔๔	๔๔.๕๐	
	๕.๓ เป้าหมาย (ผลผลิตของโครงการ) มีความ ชัดเจนนำไปสู่การตั้งงบประมาณได้ถูกต้อง สภาพที่อยากให้เกิดขึ้นในอนาคตเป็นทิศทางที่ ต้องไปให้ถึงเป้าหมายต้องชัดเจน สามารถระบุ จำนวนเท่าไร กลุ่มเป้าหมายคืออะไร มีผลผลิต อย่างไร กลุ่มเป้าหมาย พื้นที่ดำเนินงาน และ ระยะเวลาดำเนินงานอธิบายให้ชัดเจนว่า โครงการนี้จะทำที่ไหน เริ่มต้นในช่วงเวลาใด และจบลงเมื่อไร ใครคือกลุ่มเป้าหมายของ โครงการ หากกลุ่มเป้าหมายมีหลายกลุ่ม ให้ บอกชัดเจนไปว่าใครคือกลุ่มเป้าหมายหลัก ใคร คือกลุ่มเป้าหมายรอง	๕	๔.๒๒	๔๔.๕๐	

ลำดับ	ประเด็นพิจารณา	คะแนน เต็ม	คะแนน ที่ได้	ร้อยละของ คะแนนเต็ม	ความเห็นของ คณะกรรมการติดตาม และประเมินผลแผน
-------	----------------	------------	--------------	---------------------	--

<p>๕.๔ โครงการมีความสอดคล้องกับแผนยุทธศาสตร์ชาติ ๒๐ ปี</p> <p>โครงการสอดคล้องกับ (๑) ความมั่นคง (๒) การสร้างความสามารถในการแข่งขัน (๓) การพัฒนาและเสริมสร้างศักยภาพคน (๔) การสร้างโอกาสความเสมอภาคและเท่าเทียมกันทางสังคม (๕) การสร้างการเติบโตบนคุณภาพชีวิตที่เป็นมิตรต่อสิ่งแวดล้อม (๖) การปรับสมดุลและพัฒนาระบบการบริหารจัดการภาครัฐ เพื่อให้เกิดความมั่นคง มั่งคั่ง ยั่งยืน</p>	๕	๔.๓๓	๘๖.๖๐	
<p>๕.๕ เป้าหมาย (ผลผลิตของโครงการ) มีความสอดคล้องกับแผนพัฒนาเศรษฐกิจและสังคมแห่งชาติ</p> <p>โครงการมีความสอดคล้องกับแผนพัฒนาเศรษฐกิจและสังคมแห่งชาติ ฉบับที่ ๑๒ โดย (๑) ยึดหลักปรัชญาของเศรษฐกิจพอเพียง (๒) ยึดคนเป็นศูนย์กลางการพัฒนา (๓) ยึดวิสัยทัศน์ภายใต้อายุทธศาสตร์ชาติ ๒๐ ปี (๔) ยึดเป้าหมายอนาคตประเทศไทย ๒๕๓๙ (๕) ยึดหลักการนำไปสู่การปฏิบัติให้เกิดผลสัมฤทธิ์อย่างจริงจังใน ๕ ปีที่ต่อยอดไปสู่ผลสัมฤทธิ์ที่เป็นเป้าหมายระยะยาว ภายใต้แนวทางการพัฒนา (๑) การยกระดับศักยภาพการแข่งขันและการหลุดพ้นกับดักรายได้ปานกลางสู่รายได้สูง (๒) การพัฒนาศักยภาพคนตามช่วงวัยและการปฏิรูประบบเพื่อสร้างสังคมสูงวัยอย่างมีคุณภาพ (๓) การลดความเหลื่อมล้ำทางสังคม (๔) การรองรับการเชื่อมโยงภูมิภาคและความเป็นเมือง (๕) การสร้างความเจริญเติบโตทางเศรษฐกิจและสังคมอย่าง เป็นมิตรกับสิ่งแวดล้อม (๖) การบริหารราชการแผ่นดินที่มีประสิทธิภาพ</p>	๕	๔.๐๐	๘๐.๐๐	

ลำดับ	ประเด็นพิจารณา	คะแนน	คะแนน	ร้อยละของ	ความเห็นของ
-------	----------------	-------	-------	-----------	-------------

		เต็ม	ที่ได้	คะแนนเต็ม	คณะกรรมการติดตาม และประเมินผลแผน
	๕.๖ โครงการมีความสอดคล้องกับ Thailand ๔.๐ โครงการมีลักษณะหรือสอดคล้องกับการ ปรับเปลี่ยนโครงสร้างเศรษฐกิจ ไปสู่ Value-Based Economy หรือเศรษฐกิจที่ขับเคลื่อนด้วยนวัตกรรม ทำน้อย ได้มาก เช่น (๑) เปลี่ยนจากการผลิตสินค้า โภคภัณฑ์ ไปสู่สินค้าเชิงนวัตกรรม (๒) เปลี่ยนจาก การขับเคลื่อนประเทศด้วยภาคอุตสาหกรรม ไปสู่ การขับเคลื่อนด้วยเทคโนโลยี ความคิดสร้างสรรค์ และนวัตกรรม (๓) เปลี่ยนจากการเน้นภาคการ ผลิตสินค้า ไปสู่การเน้นภาคบริการมากขึ้น รวมถึง โครงการที่เติมเต็มด้วยวิทยาการ ความคิด สร้างสรรค์ นวัตกรรม วิทยาศาสตร์ เทคโนโลยี และการวิจัยและพัฒนา แล้วต่อยอดความ ได้เปรียบเชิงเปรียบเทียบ เช่น ด้านเกษตร เทคโนโลยีชีวภาพ สาธารณสุข วัฒนธรรม ฯลฯ	๕	๓.๓/๔	๓/๕.๖๐	
	๕.๗ โครงการสอดคล้องกับยุทธศาสตร์จังหวัด โครงการพัฒนาท้องถิ่นมีความสอดคล้องกับห้วง ระยะเวลาของแผนพัฒนาจังหวัดที่ได้กำหนดขึ้น เพื่อขับเคลื่อนการพัฒนาท้องถิ่นเสมือนหนึ่งการ ขับเคลื่อนการพัฒนาจังหวัด ซึ่งไม่สามารถแยก ส่วนใดส่วนหนึ่งออกจากกันได้ นอกจากนี้โครงการ พัฒนาท้องถิ่นต้องเป็นโครงการเชื่อมต่อหรือ เดินทางไปด้วยกันกับยุทธศาสตร์จังหวัดที่ได้ กำหนดขึ้นที่เป็นปัจจุบัน	๕	๔.๒๒	๔๔.๔๐	

ลำดับ	ประเด็นพิจารณา	คะแนน เต็ม	คะแนน ที่ได้	ร้อยละของ คะแนนเต็ม	ความเห็นของ คณะกรรมการติดตาม และประเมินผลแผน

	<p>๕.๘ โครงการแก้ไขปัญหาคาความยากจนหรือการเสริมสร้างให้ประเทศชาติมั่นคง มั่งคั่ง ยั่งยืน ภายใต้หลักปรัชชารัฐ</p> <p>เป็นโครงการที่ดำเนินการภายใต้พื้นฐานความพอเพียงที่ประชาชนดำเนินการเองหรือร่วมดำเนินการ เป็นโครงการต่อยอดและขยายได้ เป็นโครงการที่ประชาชนต้องการเพื่อให้เกิดความยั่งยืน ซึ่งมีลักษณะที่จะให้ท้องถิ่นมีความมั่นคง มั่งคั่ง ยั่งยืน เป็นท้องถิ่นที่พัฒนาแล้ว ด้วยการพัฒนาตามปรัชญาเศรษฐกิจพอเพียง และเศรษฐกิจพอเพียงท้องถิ่น (ด้านการเกษตรและแหล่งน้ำ) (LSEP)</p>	๕	๓.๘๙	๓๗.๘๐	
	<p>๕.๙ งบประมาณ มีความสอดคล้องกับเป้าหมาย (ผลผลิตของโครงการ)</p> <p>งบประมาณโครงการพัฒนาจะต้องคำนึงถึงหลักสำคัญ ๕ ประการในการจัดทำโครงการได้แก่ (๑) ความประหยัด (Economy) (๒) ความมีประสิทธิภาพ (Efficiency) (๓) ความมีประสิทธิภาพ (Effectiveness) (๔) ความยุติธรรม (Equity) (๕) ความโปร่งใส (Transparency)</p>	๕	๔.๒๒	๘๔.๔๐	
	<p>๕.๑๐ มีการประมาณการราคาถูกต้องตามหลักวิธีการงบประมาณ</p> <p>การประมาณการราคาเพื่อการพัฒนาต้องให้สอดคล้องกับโครงการถูกต้องตามหลักวิชาการ ทางช่วง หลักของราคากลาง ราคากลางท้องถิ่น มีความโปร่งใสในการกำหนดราคาและตรวจสอบได้ในเชิงประจักษ์ มีความคลาดเคลื่อนไม่มากกว่าหรือไม่ต่ำกว่าร้อยละห้าของการนำไปตั้งงบประมาณรายจ่ายในข้อบัญญัติ/เทศบัญญัติ เงินสะสม หรือรายจ่ายพัฒนาที่ปรากฏในรูปแบบอื่น ๆ</p>	๕	๓.๓๘	๓๕.๖๐	

ลำดับ	ประเด็นพิจารณา	คะแนนเต็ม	คะแนนที่ได้	ร้อยละของคะแนนเต็ม	ความเห็นของคณะกรรมการติดตาม
-------	----------------	-----------	-------------	--------------------	-----------------------------

					และประเมินผลแผน
๕.๑๑	มีการกำหนดตัวชี้วัด (KPI) และสอดคล้องกับวัตถุประสงค์และผลที่คาดว่าจะได้รับมีการกำหนดดัชนีชี้วัดผลงาน (Key Performance Indicator : KPI) ที่สามารถวัดได้ (measurable) ใช้บอกประสิทธิผล (effectiveness) ใช้บอกประสิทธิภาพ (efficiency) ได้ เช่น การกำหนดความพึงพอใจ การกำหนดร้อยละ การกำหนดอันเกิดจากผลของวัตถุประสงค์ที่เกิดขึ้นที่สิ่งที่ได้รับ (การคาดการณ์ คาดว่าจะได้รับ)	๕	๔.๑๑	๘๒.๒๐	
๕.๑๒	ผลที่คาดว่าจะได้รับ สอดคล้องกับวัตถุประสงค์ผลที่ได้รับเป็นสิ่งที่เกิดขึ้นได้จริงจากการดำเนินการตามโครงการพัฒนา ซึ่งสอดคล้องกับวัตถุประสงค์ที่ตั้งไว้ การได้ผลหรือผลที่เกิดขึ้นจะต้องเท่ากับวัตถุประสงค์หรือมากกว่าวัตถุประสงค์ ซึ่งการเขียนวัตถุประสงค์ควรคำนึงถึง (๑) ความเป็นไปได้และมีความเฉพาะเจาะจง ในการดำเนินงานตามโครงการ (๒) วัดและประเมินผลระดับของความสำเร็จได้ (๓) ระบุสิ่งที่ต้องการดำเนินงานอย่างชัดเจน และเฉพาะเจาะจงมากที่สุด และสามารถปฏิบัติได้ (๔) เป็นเหตุเป็นผล สอดคล้องกับความเป็นจริง (๕) ส่งผลต่อการบ่งบอกเวลาได้	๕	๔.๓๓	๘๖.๖๐	
	รวม	๖๕	๔๙.๑๑	๗๙.๕๕	

ส่วนที่ ๔ สรุปผล ปัญหาอุปสรรคและข้อเสนอแนะ

๑. ปัญหา และอุปสรรคในการปฏิบัติงาน

จากการติดตามและประเมินผลฯ พบว่า ปัญหาและอุปสรรคในการปฏิบัติงานจากการดำเนินงานตามแผนพัฒนาเทศบาลตำบลควนศรี มีดังนี้

๑.๑ เทศบาลตำบลควนศรี มีงบประมาณในการบริหารและการพัฒนาในจำนวนที่จำกัด ไม่เพียงพอต่อการพัฒนาตามประเด็นความต้องการพัฒนาของประชาชนในท้องถิ่น

๑.๒ จำนวนโครงการ/กิจกรรมในแผนพัฒนาท้องถิ่นสี่ปี (พ.ศ.๒๕๖๑-๒๕๖๔) มีจำนวนมากซึ่งภายใต้ข้อจำกัดด้านงบประมาณของเทศบาลตำบลควนศรี จึงไม่สามารถดำเนินโครงการได้ครบทุกโครงการตามแผนที่กำหนดได้ ทำให้ร้อยละของโครงการที่ดำเนินการแล้วเสร็จน้อย

๑.๓ การเสนอโครงการ/กิจกรรมของประชาชนที่นำมาบรรจุในแผนพัฒนาท้องถิ่นสี่ปี มีหลากหลายประเด็น ทำให้โครงการมีจำนวนมาก ซึ่งเป็นสิ่งที่สะท้อนให้เห็นถึงปัญหาความต้องการที่แท้จริงของประชาชนในการพัฒนาท้องถิ่นแต่งบประมาณที่รัฐบาลจัดสรรให้แก่ท้องถิ่นไม่สอดคล้องกับจำนวนประเด็นปัญหาความต้องการที่มีอยู่จริงของประชาชนในการพัฒนาท้องถิ่น

๑.๔ การจัดลำดับความสำคัญของโครงการที่เสนอเข้ามาบรรจุในแผนพัฒนาสามปี ยังคงมีความต้องการให้ทุกโครงการต้องมีอยู่ในแผน โดยไม่คำนึงถึงศักยภาพด้านงบประมาณของเทศบาลตำบลควนศรี

๑.๕ ขาดบุคลากรในตำแหน่งที่ต้องรับผิดชอบในแต่ละด้านโดยตรง เช่น งานด้านการศึกษา งานด้านสาธารณสุข เป็นต้น รวมถึงเจ้าหน้าที่ผู้ปฏิบัติงานบางส่วนยังขาดความรู้ความชำนาญ และทักษะการปฏิบัติงานในตำแหน่งหน้าที่ที่รับผิดชอบโดยตรง ทำให้การดำเนินโครงการตามแผนที่กำหนดไว้ยังไม่มีประสิทธิภาพเท่าที่ควร

๒. ข้อเสนอแนะ

๒.๑ จัดทำโปรแกรมแผนที่ภาษีเพื่อเพิ่มประสิทธิภาพในการจัดเก็บรายได้ให้ครอบคลุมและครบถ้วน เป็นการเพิ่มรายได้ของเทศบาลตำบลควนศรี

๒.๒ บูรณาการและประสานความร่วมมือการดำเนินงานกับทุกภาคส่วนที่เกี่ยวข้อง รวมถึงการเสนอโครงการเพื่อขอรับการสนับสนุนงบประมาณจากกรมส่งเสริมการปกครองส่วนท้องถิ่น องค์การบริหารส่วนจังหวัดสุราษฎร์ธานี รวมถึงส่วนราชการต่างๆ เพื่อเพิ่มศักยภาพในการดำเนินโครงการให้สามารถบรรลุเป้าหมายตามแผนที่กำหนดไว้ให้ได้มากยิ่งขึ้น

๒.๓ ส่งเสริม และสร้างกระบวนการการมีส่วนร่วมของประชาชนในการพัฒนาท้องถิ่น เพื่อให้ประชาชนมีความรู้ความเข้าใจและเล็งเห็นถึงความสำคัญของการมีส่วนร่วมในกระบวนการจัดทำแผนพัฒนาท้องถิ่น รวมถึงสามารถสะท้อนปัญหาความต้องการที่แท้จริงของประชาชนโดยส่วนรวมในการ

พัฒนาท้องถิ่น ให้ออกมาในรูปแบบของการเสนอโครงการ/กิจกรรม เพื่อบรรจุในแผนพัฒนาเทศบาลตำบล
ควนศรีให้มีความสอดคล้องและเหมาะสมกับศักยภาพในการพัฒนาของเทศบาลตำบลควนศรี เพื่อให้การ
ดำเนินงานเป็นไปอย่างมีประสิทธิภาพตามแผนที่กำหนดไว้

๒.๔ สรรหาบุคลากรให้เพียงพอสอดคล้องกับปริมาณงานและภารกิจของเทศบาลตำบล
ควนศรี รวมถึงการพัฒนาศักยภาพของบุคลากรให้มีความรู้ความสามารถและทักษะในการปฏิบัติงาน
เพื่อให้สามารถแปลงไปสู่การปฏิบัติได้อย่างมีประสิทธิภาพ โดยการนำเอาโครงการที่ปรากฏอยู่ในแผนที่
กำหนดในส่วนที่อยู่ในความรับผิดชอบของแต่ละหน่วยงานนำไปสู่การปฏิบัติได้อย่างมีประสิทธิภาพ