



ประกาศเทศบาลตำบลควนศรี
เรื่อง มาตรการป้องกันการละเว้นการปฏิบัติหน้าที่ในการบังคับใช้กฎหมาย
เกี่ยวกับป้ายโฆษณาบนทางสาธารณะ

ตามมติคณะรัฐมนตรี เมื่อวันที่ ๘ มกราคม พ.ศ. ๒๕๖๒ เรื่องมาตรการป้องกันการละเว้นการปฏิบัติหน้าที่ในการบังคับใช้กฎหมายเกี่ยวกับป้ายโฆษณาบนทางสาธารณะ ตามที่คณะกรรมการ ป.ป.ช.เสนอและกระทรวงมหาดไทยได้มอบหมายให้กรมส่งเสริมการปกครองส่วนท้องถิ่นพิจารณาดำเนินการในส่วนที่เกี่ยวข้อง นั้น เพื่อสนับสนุนในการดำเนินการในเรื่องดังกล่าวเป็นไปอย่างมีประสิทธิภาพ เทศบาลตำบลควนศรี จึงขอประกาศมาตรการป้องกันและละเว้นการปฏิบัติหน้าที่ในการบังคับใช้กฎหมายเกี่ยวกับป้ายโฆษณาบนทางสาธารณะในเขตเทศบาลตำบลควนศรี เพื่อให้เจ้าหน้าที่ทุกระดับและประชาชนโดยทั่วไปที่เกี่ยวข้องทราบและถือปฏิบัติดำเนินการโดยมีรายละเอียดดังนี้

๑. เทศบาลตำบลควนศรี จะมีการบังคับใช้กฎหมายเกี่ยวกับป้ายโฆษณาบนทางสาธารณะตามพระราชบัญญัติทางหลวง พ.ศ.๒๕๓๕ และที่แก้ไขเพิ่มเติม พระราชบัญญัติควบคุมอาคาร พ.ศ.๒๕๒๒ และที่แก้ไขเพิ่มเติม และพระราชบัญญัติรักษาความสะอาดและความเป็นระเบียบเรียบร้อยของบ้านเมือง พ.ศ.๒๕๓๕ และที่แก้ไขเพิ่มเติม โดยขอให้เจ้าหน้าที่ที่เกี่ยวข้องในเรื่องการกำกับดูแล เรื่องการติดป้ายโฆษณาบนทางสาธารณะปฏิบัติตามระเบียบอย่างเคร่งครัด โดยจะมีการตรวจสอบเป็นประจำทุกไตรมาสหากพบว่าเจ้าหน้าที่ที่กำกับดูแลเรื่องดังกล่าวละเลยหรือละเว้นการปฏิบัติหน้าที่หรือรับผลประโยชน์จากผู้ติดตั้งป้ายโฆษณาให้ถือเป็นความผิดทางวินัยหรือผิดทางอาญาแล้วแต่กรณี

๒. เทศบาลตำบลควนศรี จัดช่องทางการแจ้งเบาะแสป้ายโฆษณาหรือสิ่งอื่นใดที่รบกวนทางสาธารณะ หรือไม่ชอบด้วยกฎหมายผ่านทางเว็บไซต์ของเทศบาลตำบลควนศรี <https://www.khunsri.go.th> หรือทาง Facebook : เทศบาลตำบลควนศรี หรือทางโทรศัพท์/โทรสารหมายเลข ๐๗๗-๒๖๗๐๔๙ หรือทางตู้แสดงความคิดเห็น/ตู้รับเรื่องร้องร่ำร้องทุกข์ซึ่งติดตั้งไว้หน้าอาคาร

จึงประกาศให้ทราบโดยทั่วกัน

สั่ง ณ วันที่ ๓๐ เดือนธันวาคม พ.ศ. ๒๕๖๓

(นายธีระ โพธิ์เพชร)

นายกเทศบาลตำบลควนศรี

มาตรการป้องกันการละเมิด
การปฏิบัติหน้าที่ในการบังคับใช้
กฎหมายเกี่ยวกับป้ายโฆษณา
บนทางสาธารณะ

ตามมติคณะรัฐมนตรี 8 มกราคม 2562



ป้ายที่ไม่สามารถติดตั้งบนพื้นที่สาธารณะได้ มี 7 ประเภท



1. ป้ายทาง
การคมนาคม

2. ป้ายโฆษณา
ตามถนน

3. ป้ายประชาสัมพันธ์

4. ป้ายที่อยู่ใน
เขตทาง

5. ป้ายขอร่วม
ใช้พื้นที่ทาง
ราชการ

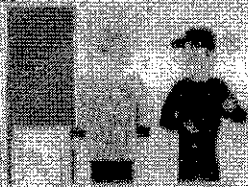
6. ป้ายขอ
ใช้พื้นที่
ถนน

7. ป้ายติดตาม
การจราจร
บน
ทางด่วน

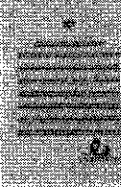
แนวทางการปฏิบัติตามบทบัญญัติของกฎหมาย มี 4 แนวทาง



1. กรณีไปพบหรือไม่
ทราบด้วยผู้กระทำความ
ผิด ให้พนักงานเจ้า
หน้าที่ห้องท่องเที่ยว
กับชุดหรือแก้ไขไม่ให้
สิ่งที่มีผิดกฎหมายอยู่ใน
ที่สาธารณะ



2. กรณีพบผู้กระทำความ
ผิดขณะกระทำความ
ผิดจับกุม ให้แจ้งผู้
กระทำความผิดจัดการ
เก็บ ปรับปรุงสิ่งที่เป็น
ความผิดให้ปรากฏใน
ระยะเวลาที่กำหนด



3. กรณีไปพบตัวผู้
กระทำความผิดแต่
ทราบแต่ติดตามได้ ให้
ทำหนังสือให้ผู้โฆษณา
ปลด รื้อ ถอน หรือ
ล้างข้อความ ภาพนั้นใน
ระยะเวลาที่กำหนด



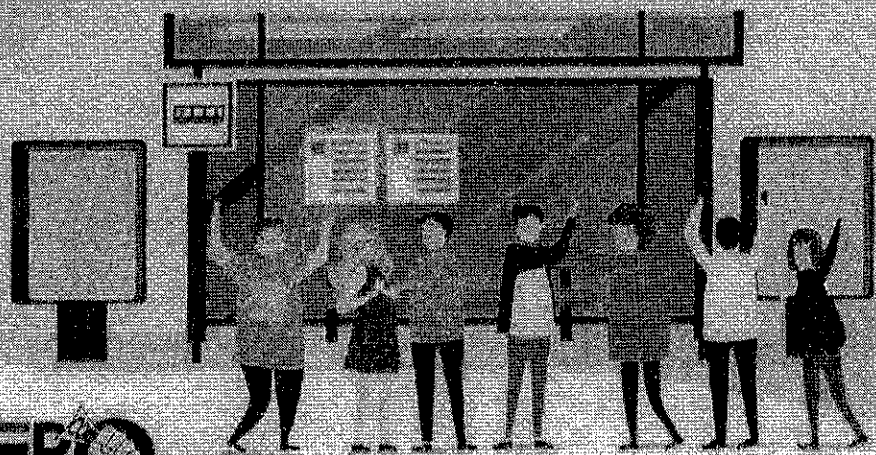
4. กรณีผู้กระทำความ
ผิดซ้ำอีกครั้ง ต้อง
ไปให้พิจารณาเปรียบเทียบ
ปรับปรับในอัตราที่เพิ่ม
ขึ้น แต่ไม่เกินอัตราตาม
กฎหมายกำหนด

ดังนั้น

เพื่อให้มีการป้องกันการทุจริตเกี่ยวกับการตัดป่าไม้ในสวนสาธารณะและ
การละเว้นการบังคับใช้กฎหมายของเจ้าหน้าที่รัฐที่เกี่ยวข้อง คณะกรรมการ ป.ป.ช.
จึงเห็นสมควรเสนอมาตรการป้องกันและระงับการปฏิบัติหน้าที่ในการบังคับใช้
กฎหมายที่เกี่ยวข้องไปยังหน่วยงานทางสาธารณสุข เพื่อปรับปรุงการปฏิบัติราชการ หรือ
อาจแนะนำเป็นโครงการของส่วนราชการ ingsahaing หรือหน่วยงานของรัฐ เพื่อป้องกัน
หรือปราบปรามการทุจริต การกระทำที่ก่อให้เกิดต่อตำแหน่งหน้าที่ราชการหรือ
การกระทำที่ก่อให้เกิดต่อตำแหน่งหน้าที่ในการยุติธรรม



การจัดให้มีมาตรการและกลไกที่มีประสิทธิภาพเพื่อป้องกันและหยุดการทุจริต
และประพฤติมิชอบ ทั้งในภาครัฐและภาคเอกชน อย่างเข้มงวดและเสมอภาค ให้มี
การปรับปรุงกฎหมาย กฎ ระเบียบ ข้อบังคับ หรือมาตรการใดที่เป็นช่องทาง
ให้การทุจริต หรือประพฤติมิชอบหรือเป็นเหตุให้เจ้าหน้าที่ของรัฐไม่อาจ
ปฏิบัติหน้าที่ให้เกิดผลดีต่อราชการได้ตามพระราชบัญญัติประกอบรัฐธรรมนูญ
ว่าด้วยการป้องกันและปราบปรามการทุจริต พ.ศ. 2561 มาตรา 32 ดังนี้





1 มาตรการระยะเร่งด่วน

มาตรการป้องกันการบริโภค

11

ผู้บริหารในแต่ละหน่วยงานที่เกี่ยวข้อง ควรลงพื้นที่ตรวจสอบการทำงานของเจ้าหน้าที่ในสังกัดตามสายการบังคับบัญชาในการกำกับดูแลเรื่องการค้าสิ่งผิดกฎหมายในขณะปฏิบัติงานสาธารณะ หากเจ้าหน้าที่ กักตุนหรือแสวงหาผลประโยชน์หรือละเว้นการปฏิบัติหน้าที่ หรือเรียกรับผลประโยชน์จากเหตุผิดกฎหมายที่ถือเป็นความผิดวินัยหรืออาญาตามแต่กรณี

12

ป้ายโฆษณาทุกประเภทต้องมีสเกลเขียนครบถ้วนเป็นระบบเดียว ซึ่งสามารถบ่งบอกว่าโฆษณาชิ้นนั้น หน่วยงานใดเป็นผู้ออกใบอนุญาตหรือกำกับดูแลป้ายโฆษณาในพื้นที่นั้น ๆ เพื่อสร้างให้เกิดความสมดุลในการกำกับดูแลเชิงระเบียบป้ายโฆษณาบนทางสาธารณะ รวมทั้งเป็นข้อมูลในการดำเนินการ กับผู้กักตุนป้ายโฆษณาผิดกฎหมายและหน่วยงานที่ออกใบอนุญาตผิดกฎหมายด้วย



13

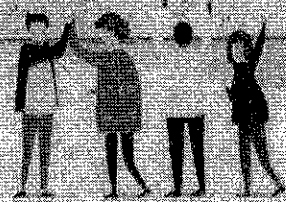
หน่วยงานที่เกี่ยวข้องขององค์กรได้มีช่องทางที่เหมาะสมสำหรับแจ้งเบาะแสป้ายโฆษณาหรือสิ่งอื่นใดที่รบกวนทางสาธารณะหรือไม่ชอบด้วยกฎหมาย โดยอาจใช้ระบบเทคโนโลยีสารสนเทศหรือช่องทางสื่อมวลชนออนไลน์ อีกทั้ง หน่วยงานนั้นจะต้องมีแนวทางการจัดการที่ชัดเจนและรายงานผลการดำเนินการภายหลังได้รับการแจ้งเบาะแสได้ประชาชนผู้แจ้งเบาะแสรีบรับด้วย

14

หน่วยงานที่เกี่ยวข้องขององค์กรจัดพื้นที่เฉพาะสำหรับการติดป้ายโฆษณาโดยไม่มีค่าธรรมเนียมหรือค่าโฆษณา โดยรวมเป็นศูนย์กลางในสถานที่ที่เหมาะสมในแต่ละพื้นที่เพื่อให้บริการบริหารจัดการที่ดี เพื่อจูงใจเป็นระเบียบเรียบร้อยและลดโอกาสในการที่เจ้าหน้าที่เรียกรับผลประโยชน์

15

ในกรณีหน่วยงานองค์กรจัดจ้างให้ภาคเอกชนดำเนินการจัดทำป้ายประชาสัมพันธ์หรือรณรงค์เพื่อประโยชน์สาธารณะ หน่วยงานที่เกี่ยวข้องควรกำหนดมาตรฐานของสื่อหรือสัญลักษณ์ของบริษัเอกชนที่ปรากฏบนป้ายโฆษณาให้มีความชัดเจนหรือสัญลักษณ์ที่สามารถมองเห็นได้อย่างเด่นชัดหรือดึงดูดความสนใจได้เทียบเท่ากับข้อความประชาสัมพันธ์หรือข้อความรณรงค์ที่ปรากฏบนป้ายนั้น ๆ เพื่อป้องกันการโฆษณาแฝงของภาคเอกชนที่อาจเกิดขึ้น



5

1 มาตรการระยะเริ่มต้น

มาตรการทางกฎหมาย

1.6

กำหนดนิยามของคำว่าป้ายโฆษณาให้ชัดเจน รวมถึงกำหนดลักษณะ รูปแบบและขนาดของป้ายโฆษณาให้เป็นแนวทางเดียวกัน เพื่อใช้เป็นมาตรฐานกลางในการควบคุมดูแลเรื่องป้ายโฆษณาในแต่ละหน่วยงานที่เกี่ยวข้อง

1.7

กำหนดค่ามาตรฐานความเข้มของแสงบนป้ายโฆษณาที่ไม่ก่อให้เกิดอันตราย รวมถึงกำหนดให้ป้ายโฆษณาที่มีแสงสว่างในตัวเองต้องมีระบบการปรับความเข้มของแสงอัตโนมัติตามแสงธรรมชาติ

1.8

ปรับปรุงวิธีการประเมินผลการของบประมาณติดตั้งป้ายโฆษณาให้มีความเหมาะสมกับปัจจุบัน โดยกำหนดกรอบเป็นช่วงอัตรา และให้หน่วยงานที่รับผิดชอบพิจารณาให้คะแนนให้กับผู้ขอรับ โดยพิจารณาทั้งจากขนาดของป้าย พื้นที่ติดตั้งเป็นต้น การกำหนดอัตราค่าธรรมเนียมให้มีความเหมาะสมกับสภาพความเป็นจริงที่จะเป็นรายได้ของรัฐ เพื่อนำมาพัฒนาคุณภาพชีวิตประชาชน อย่างเป็นระบบ

6

1.9

ปรับปรุงโทษเป็นลักษณะของอัตราค่าปรับ ทั้ง ปรับในอัตราที่สูงขึ้นตามจำนวนครั้งที่กระทำซ้ำตามผิดซึ่งหากกระทำผิดเกินจำนวนครั้งที่กำหนดให้ระงับสิทธิในการติดตั้งป้ายโฆษณา ในสาธารณะทุกกรณี

1.10

กรณีไม่ทราบว่ามีผู้ติดตั้งป้ายโฆษณาตามกฎหมาย ให้สันนิษฐานว่าผู้ที่ได้ยื่นขออนุญาตจากป้ายโฆษณานั้นเป็นผู้ติดตั้ง เว้นแต่ผู้ยื่นขออนุญาตจะพิสูจน์ได้ว่าตนเป็นผู้ติดตั้งหรือไม่มีส่วนรู้เห็นในการกระทำดังกล่าว



2 บทการระยะยาว

(ควรดำเนินการอย่างต่อเนื่อง)

21

หน่วยงานที่เกี่ยวข้องของกระทรวงมหาดไทยให้ความรู้แก่หน่วยงานในชนบทเกี่ยวกับสิทธิประโยชน์ หรือมาตรการอุดหนุนอื่น ๆ ในพื้นที่ซึ่งมีความประสงค์ที่จะขยายอาณาเขต ในบริเวณดังกล่าวเพื่อขอความร่วมมือจะเป็นการแลกเปลี่ยนความภาคภูมิใจของประชาชนในท้องถิ่น กับเจ้าพนักงานในชนบทได้หรือทราบและมีความเข้าใจที่ถูกต้องหรือกับ

22

หน่วยงานที่เกี่ยวข้องของกระทรวงมหาดไทยประสานกับหน่วยงานในพื้นที่ ทหารบก เป็นส่วนร่วมในการจัดนิทรรศการแสดงผลงานของหน่วยงานราชการ เพื่อความภาคภูมิใจของบ้านเมือง



คณะรัฐมนตรีได้มีมติ เมื่อวันที่ 8 มกราคม 2562 ว่า



1

สนับสนุนมาตรการป้องกันการละเมิดสิทธิมนุษยชนในการบังคับใช้กฎหมายเกี่ยวกับป่าไม้ของหน่วยงานราชการ ตามที่คณะกรรมการ ป.ป.ช. เสนอ

2

ให้กระทรวงมหาดไทยเป็นเจ้าภาพหลักร่วมกับกระทรวงคมนาคม กระทรวงทรัพยากรธรรมชาติและสิ่งแวดล้อม องค์การปกครองส่วนท้องถิ่น และหน่วยงานที่เกี่ยวข้อง สนับสนุนการป้องกันและปราบปรามการทุจริตในท้องถิ่นของหน่วยงานราชการของคณะรัฐมนตรี ป.ป.ช. ไปพิจารณาดำเนินการ แล้วให้กระทรวงมหาดไทยรวบรวมผลการดำเนินการเสนอต่อที่ประชุมคณะรัฐมนตรีโดยเร็ว ภายใน 30 วัน นับแต่ได้รับแจ้งมติคณะรัฐมนตรี ทั้งนี้ให้กระทรวงมหาดไทยเสนอรายงานที่เกี่ยวข้องรับความเห็นของคณะกรรมการควบคุมการครองมหาดไทย กระทรวงทรัพยากรธรรมชาติและสิ่งแวดล้อม สำนักงานคณะกรรมการกฤษฎีกา และสำนักงานสภาพัฒนาการเศรษฐกิจและสังคมแห่งชาติไปประกอบการพิจารณาในชั้นที่เกี่ยวของต่อไปด้วย

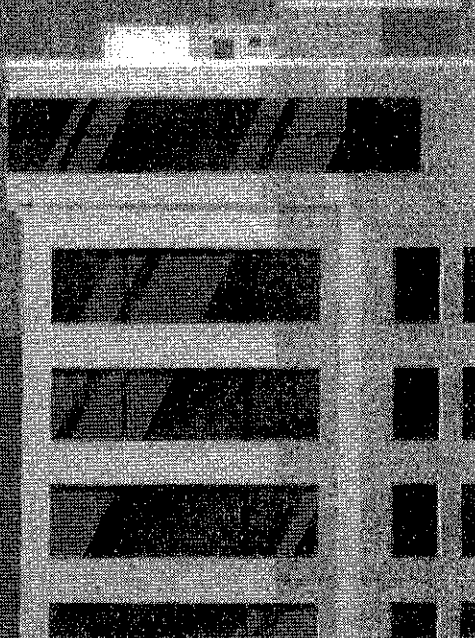


หน่วยงานที่เกี่ยวข้องซึ่งได้แจ้งเรื่อง
มาตรการป้องกันการละเมิด
การปฏิบัติหน้าที่ในการบังคับ
ใช้กฎหมายเกี่ยวกับป้ายโฆษณา
บนทางสาธารณะ ให้ทราบ ดังนี้



ศูนย์การเรียนรู้ศูนย์การเรียนรู้หรือศูนย์การเรียนรู้
 ที่โรงเรียนหรือศูนย์การเรียนรู้หรือศูนย์การเรียนรู้
 เป็นส่วนหนึ่งของศูนย์การเรียนรู้ หรือศูนย์การเรียนรู้

- 1 ศูนย์การเรียนรู้
ศูนย์การเรียนรู้
- 2 ศูนย์การเรียนรู้
ศูนย์การเรียนรู้
- 3 ศูนย์การเรียนรู้
ศูนย์การเรียนรู้
- 4 ศูนย์การเรียนรู้
ศูนย์การเรียนรู้
- 5 ศูนย์การเรียนรู้
ศูนย์การเรียนรู้
- 6 ศูนย์การเรียนรู้
ศูนย์การเรียนรู้



ศูนย์การเรียนรู้หรือศูนย์การเรียนรู้
 ที่โรงเรียนหรือศูนย์การเรียนรู้หรือศูนย์การเรียนรู้
 เป็นส่วนหนึ่งของศูนย์การเรียนรู้ หรือศูนย์การเรียนรู้

- 7 ศูนย์การเรียนรู้
ศูนย์การเรียนรู้
- 8 ศูนย์การเรียนรู้
ศูนย์การเรียนรู้
- 9 ศูนย์การเรียนรู้
ศูนย์การเรียนรู้
- 10 ศูนย์การเรียนรู้
ศูนย์การเรียนรู้
- 11 ศูนย์การเรียนรู้
ศูนย์การเรียนรู้

